

2015年3月期 第2四半期 決算説明資料

AIDA



連結業績ハイライト 《損益概要》



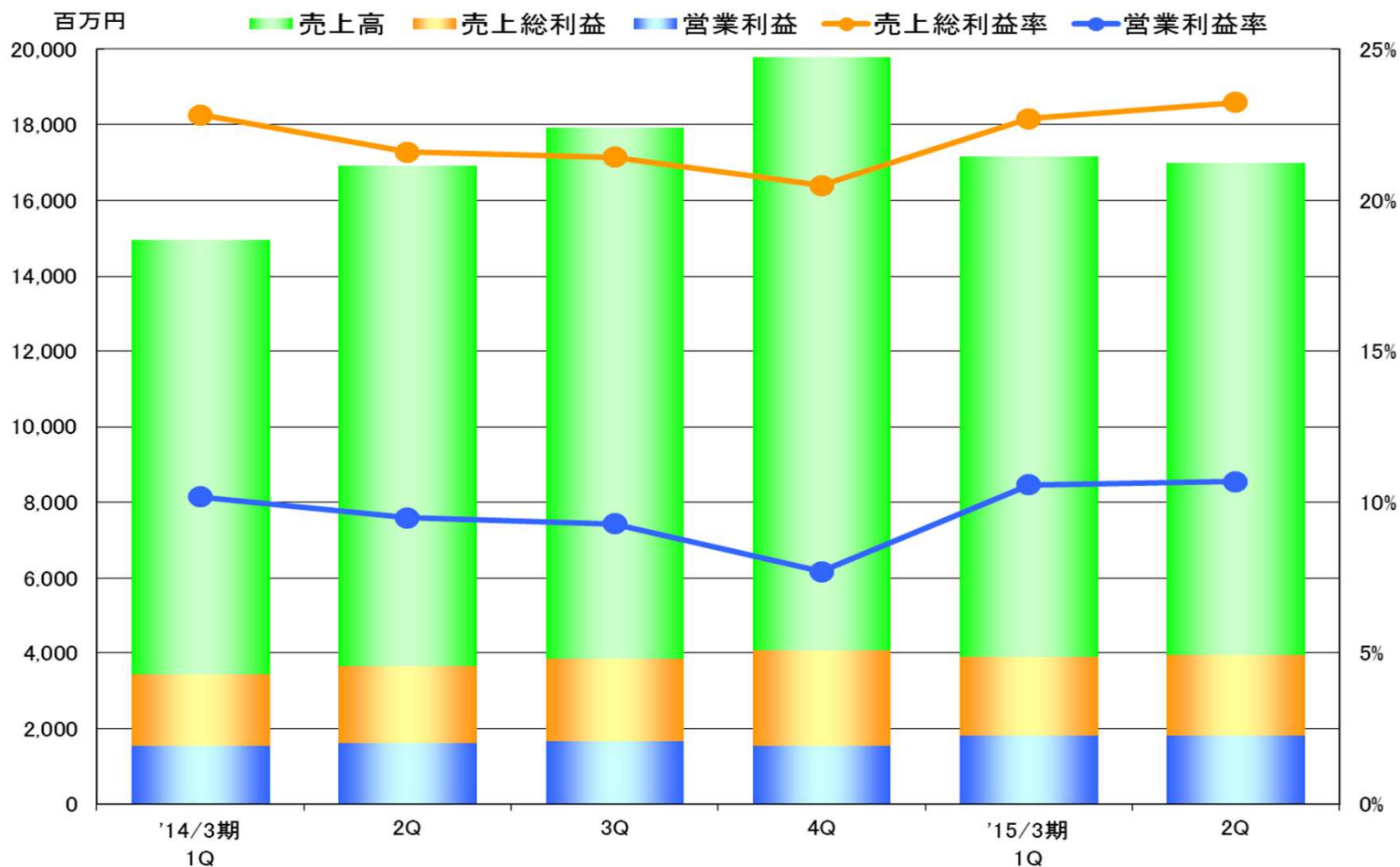
(単位:百万円)	2014年3月期	2015年3月期	対前年同期増減		2015年3月期	対期初予想増減	
	上期実績	上期実績	金額	率	期初の上期予想	金額	率
売上高	31,874	34,163	2,289	7.2%	35,000	△ 836	△2.4%
売上原価	24,805	26,316	1,510	6.1%	27,200	△ 884	△3.2%
売上総利益 〈売上総利益率〉	7,068 22.2%	7,847 23.0%	778	11.0% (+0.8P)	7,800 22.3%	47	0.6% (+0.7P)
販売費及び一般管理費	3,941	4,216	275	7.0%	4,600	△ 383	△8.3%
営業利益 〈営業利益率〉	3,126 9.8%	3,630 10.6%	503	16.1% (+0.8P)	3,200 9.1%	430	13.5% (+1.5P)
経常利益	3,472	3,784	311	9.0%	3,300	484	14.7%
税引前利益	3,471	3,919	448	12.9%	3,300	619	18.8%
当期純利益	3,054	2,739	△ 314	△10.3%	2,600	139	5.4%

前年同期比 増収、 営業・経常増益達成

- 売上高 ⇒ 日本・米州で自動車関連向けプレス機が順調に推移し、前年同期比7.2%増加
- 売上総利益 ⇒ 増収効果や原価率改善等により、前年同期比11.0%増加
- 営業利益 ⇒ 上記要因により、前年同期比16.1%増加
- 経常利益 ⇒ 為替差益の減少等により、営業外収支は前年同期比1.3億円減少
- 当期純利益 ⇒ 税務上繰越欠損解消等により税負担増加するも、期初予想対比5.4%上振れ

※当第1四半期において株式給付信託(J-ESOP)に関する会計基準を変更したことに伴い、前年度については遡及適用した数値を使用しております。

四半期別 売上高・売上総利益・営業利益推移



	2014/3期				2015/3期	
	1Q	2Q	3Q	4Q	1Q	2Q
売上高	14,960	16,913	17,930	19,789	17,168	16,994
売上総利益	3,415	3,652	3,843	4,057	3,897	3,949
営業利益	1,522	1,603	1,667	1,526	1,815	1,814
売上総利益率	22.8%	21.6%	21.4%	20.5%	22.7%	23.2%
営業利益率	10.2%	9.5%	9.3%	7.7%	10.6%	10.7%

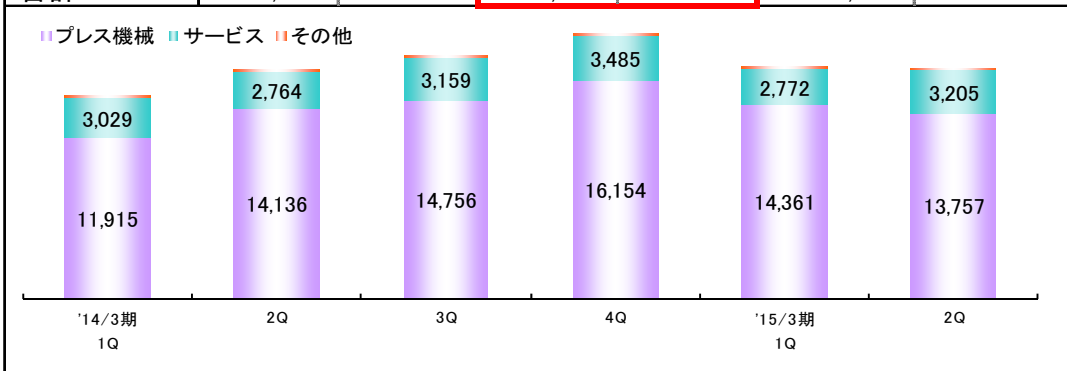
※当第1四半期において株式給付信託(J-ESOP)に関する会計基準を変更したことに伴い、前年度については遡及適用した数値を使用しております。

売上高(事業区分別・外部顧客(地域)別・顧客業種別)



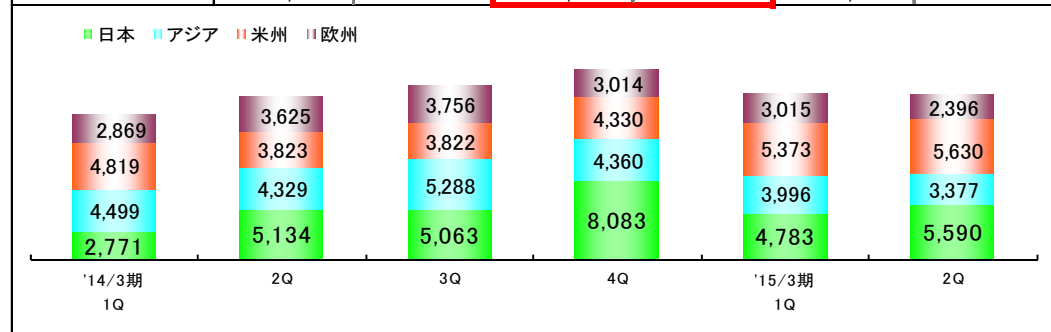
事業区分別 売上高

(百万円)	2014/3期 2Q累計		2015/3期 2Q累計		対前年同期増減	
	金額	構成比	金額	構成比	金額	率
プレス機械	26,052	81.7%	28,119	82.3%	2,067	7.9%
サービス	5,794	18.2%	5,978	17.5%	184	3.2%
その他	27	0.1%	65	0.2%	37	134.5%
合計	31,874	100.0%	34,163	100.0%	2,289	7.2%



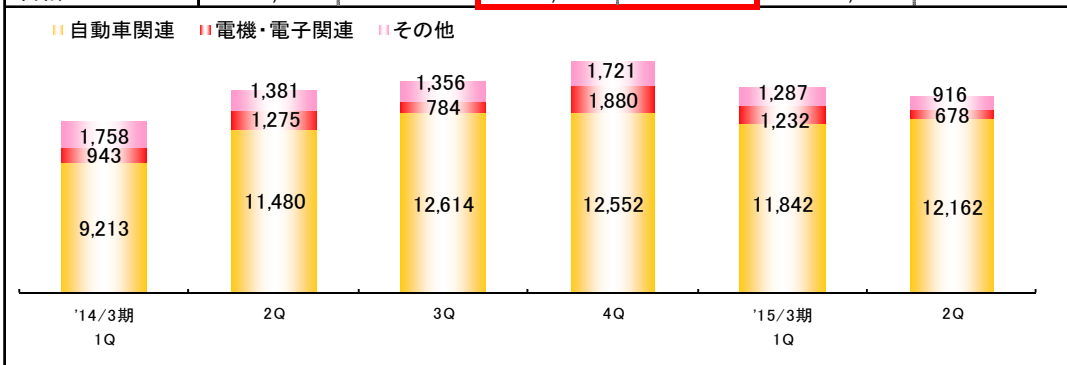
外部顧客への売上高

(百万円)	2014/3期 2Q累計		2015/3期 2Q累計		対前年同期増減	
	金額	構成比	金額	構成比	金額	率
日本	7,906	24.8%	10,373	30.4%	2,467	31.2%
アジア	8,829	27.7%	7,373	21.6%	△ 1,455	△ 16.5%
米州	8,643	27.1%	11,003	32.2%	2,360	27.3%
欧州	6,495	20.4%	5,411	15.8%	△ 1,083	△ 16.7%
合計	31,874	100.0%	34,163	100.0%	2,289	7.2%

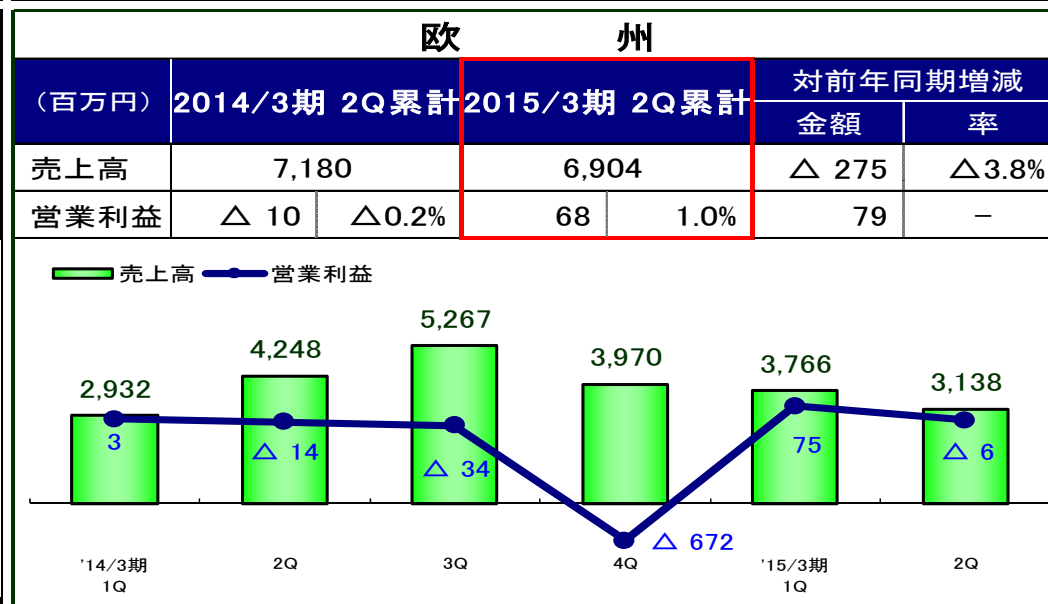
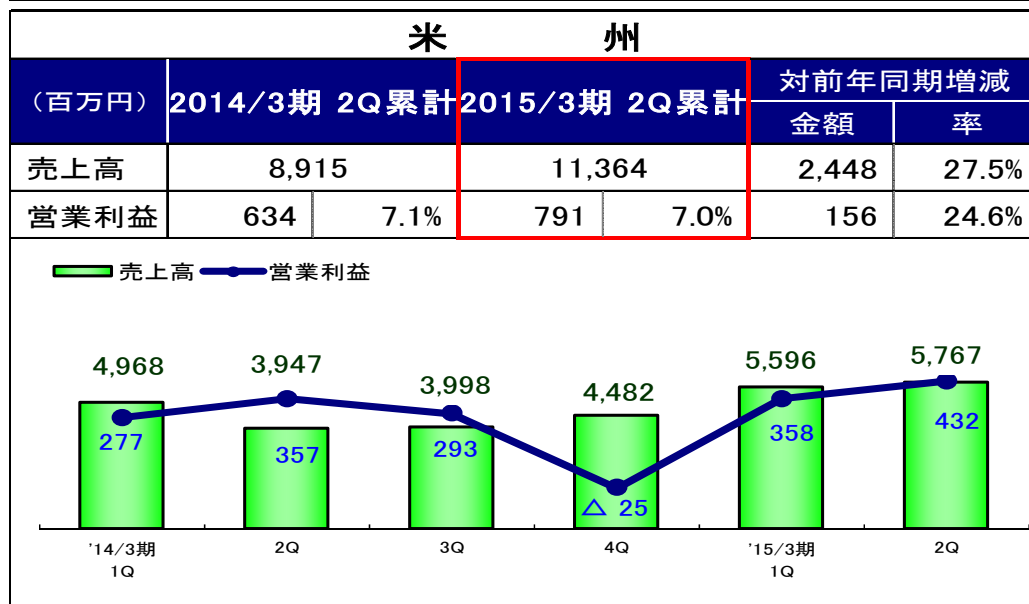
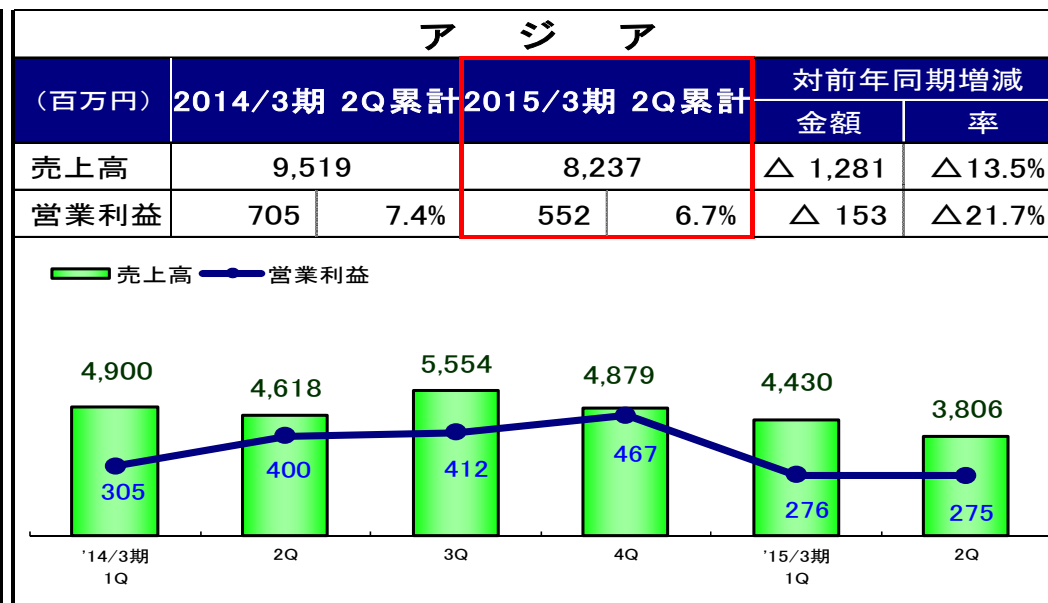
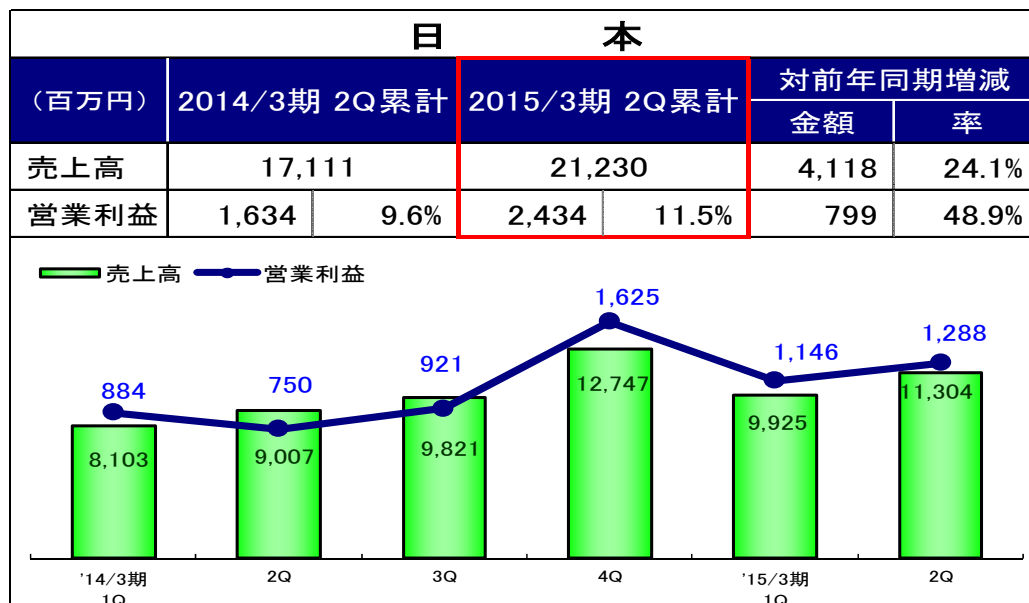


顧客業種別 プレス機械売上高

(百万円)	2014/3期 2Q累計		2015/3期 2Q累計		対前年同期増減	
	金額	構成比	金額	構成比	金額	率
自動車関連	20,694	79.4%	24,004	85.4%	3,310	16.0%
電機・電子関連	2,218	8.5%	1,910	6.8%	△ 307	△ 13.9%
その他	3,139	12.1%	2,203	7.8%	△ 935	△ 29.8%
合計	26,052	100.0%	28,119	100.0%	2,067	7.9%



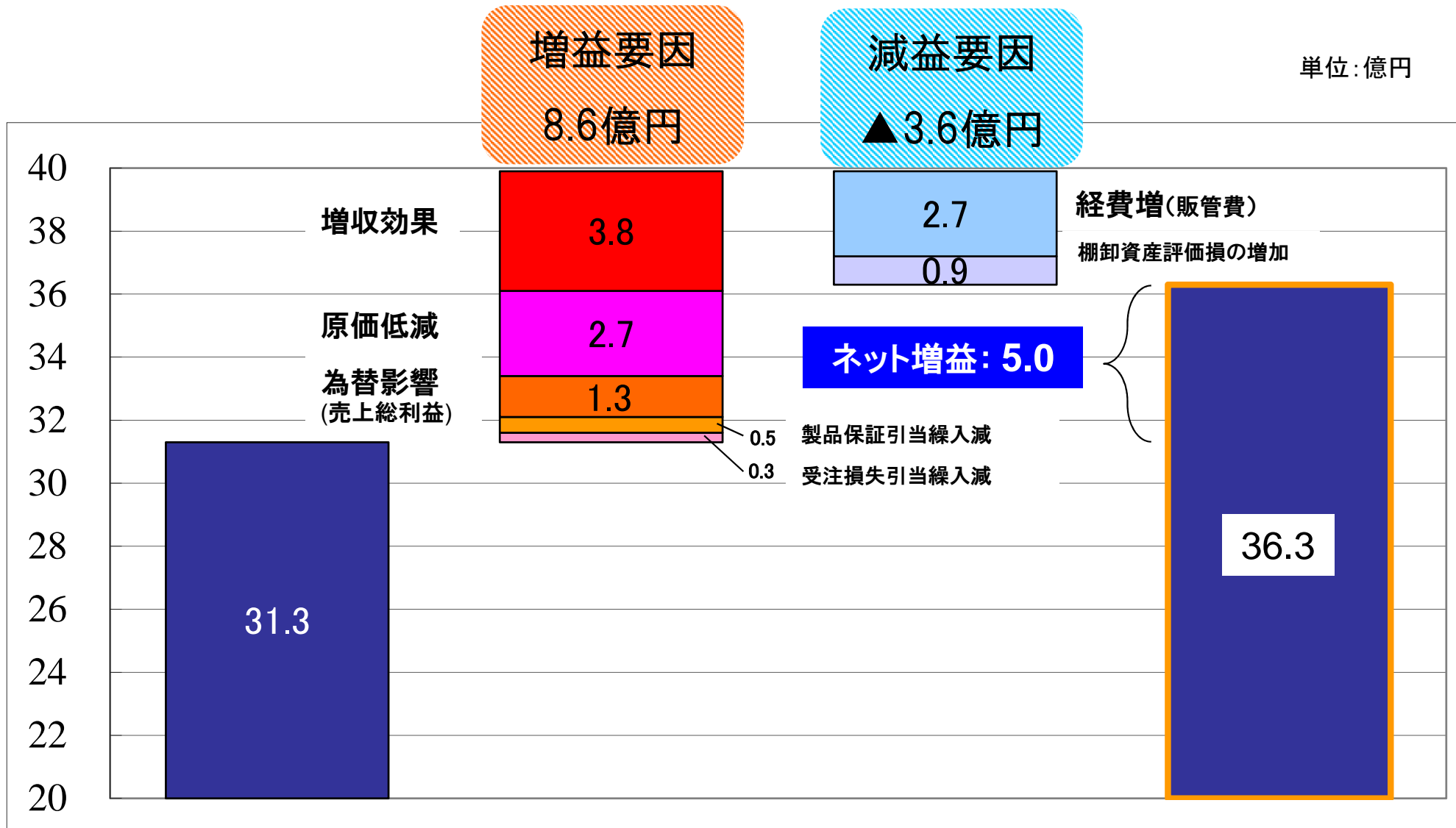
売上高・営業利益(所在地セグメント別)



※「日本」については、当第1四半期において株式給付信託(J-ESOP)に関する会計基準を変更したことに伴い、前年度については遡及適用した数値を使用しております。

営業利益増減分析

単位：億円



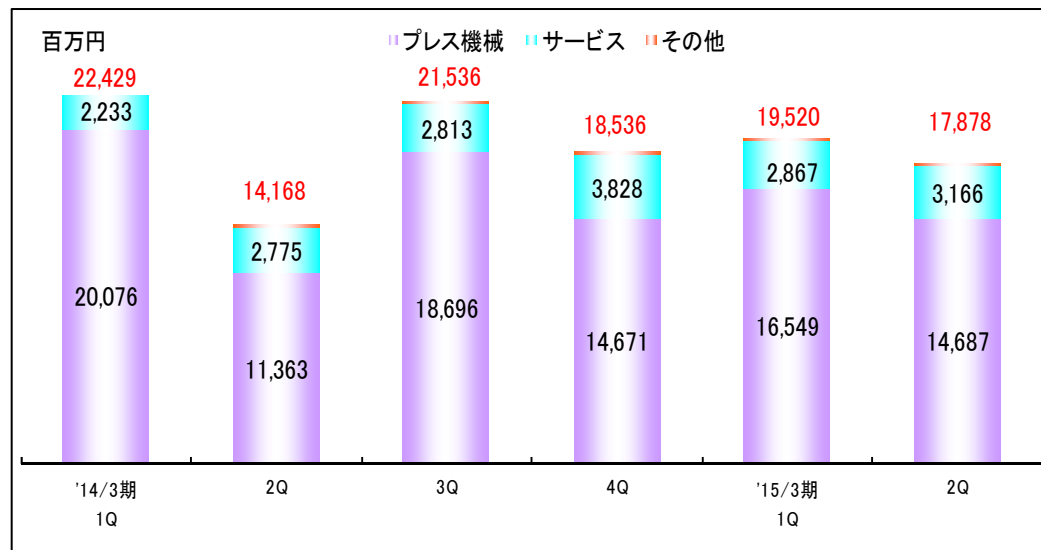
2014/3期 上期

2015/3期 上期

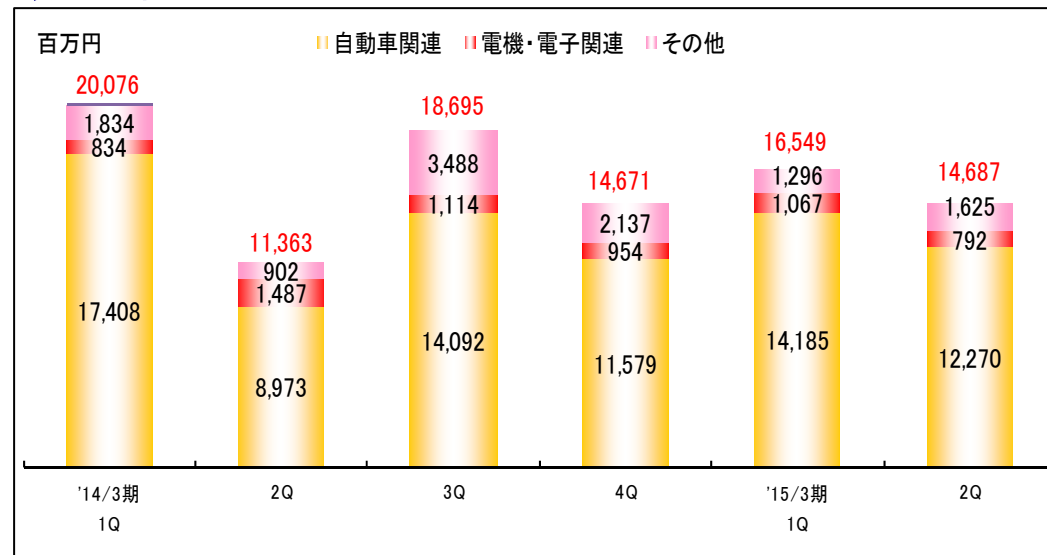
受注高(事業区分別、顧客業種別、所在地別)、受注残高(所在地別)



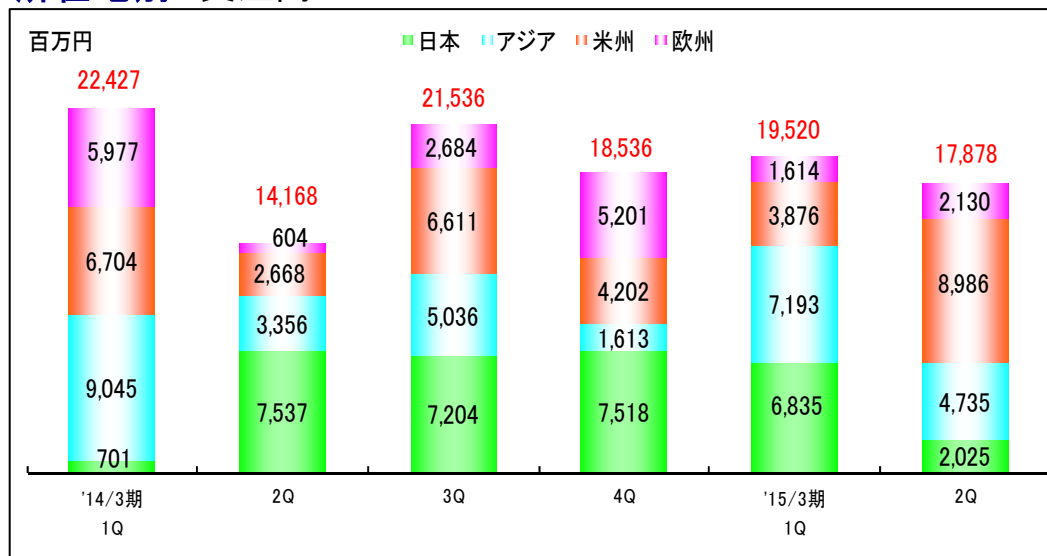
事業区分別 受注高



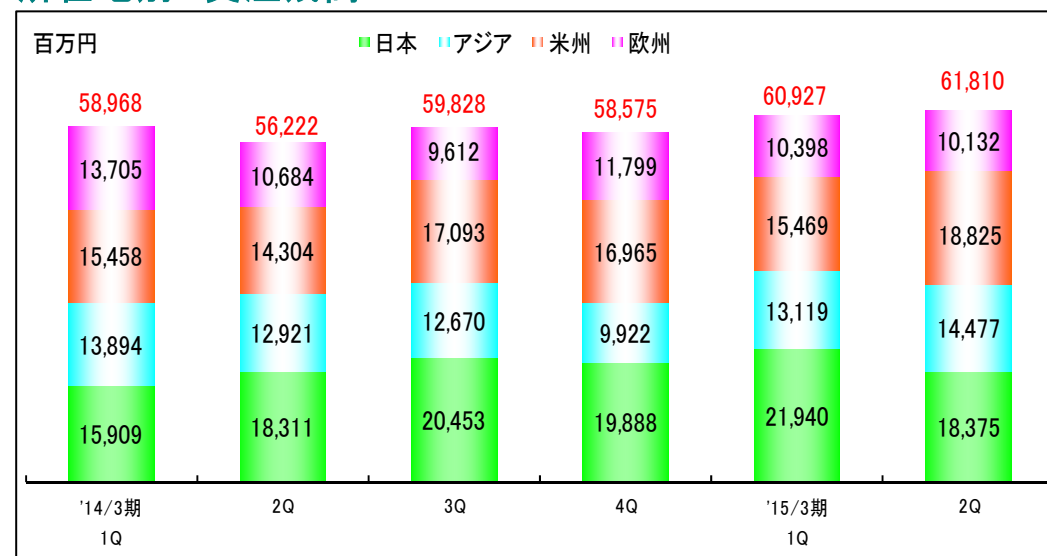
顧客業種別 プレス機械受注高



所在地別 受注高



所在地別 受注残高



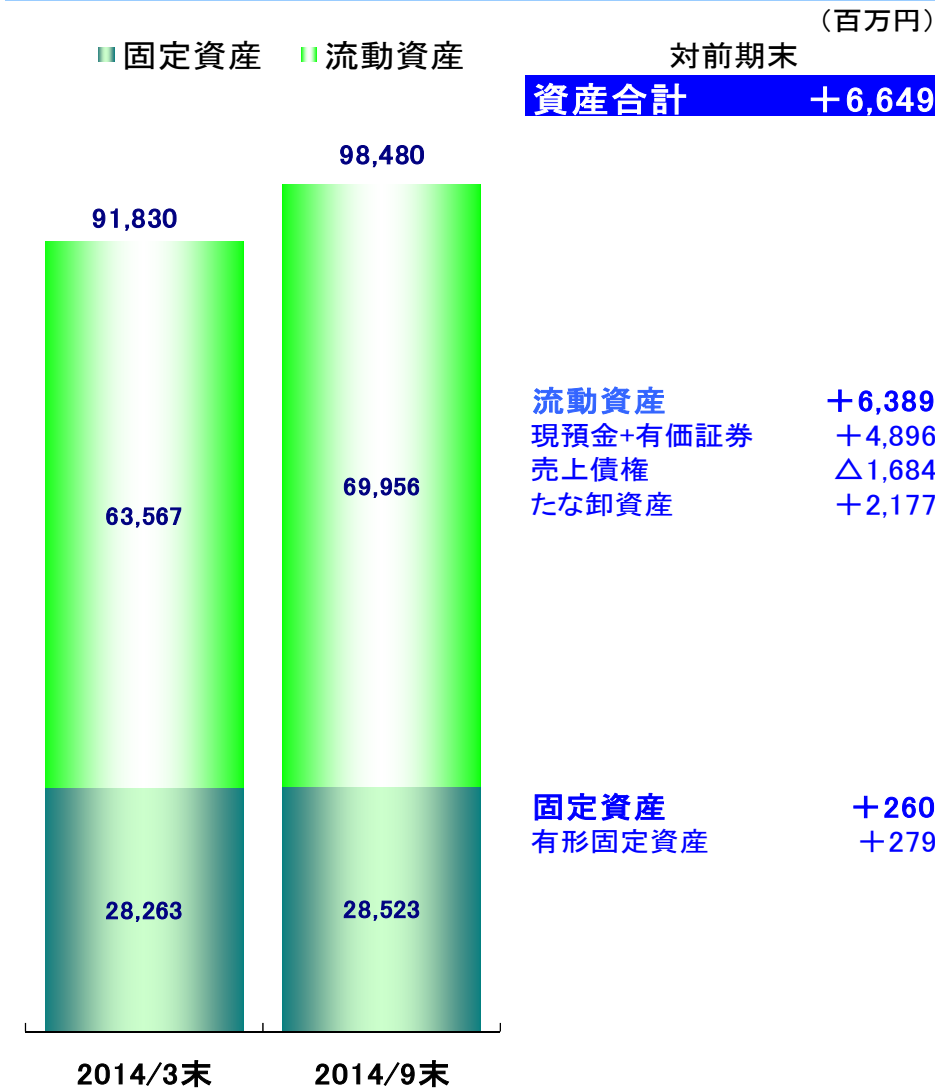
受注高(事業区分別、顧客業種別、所在地別)・受注残高(所在地別)



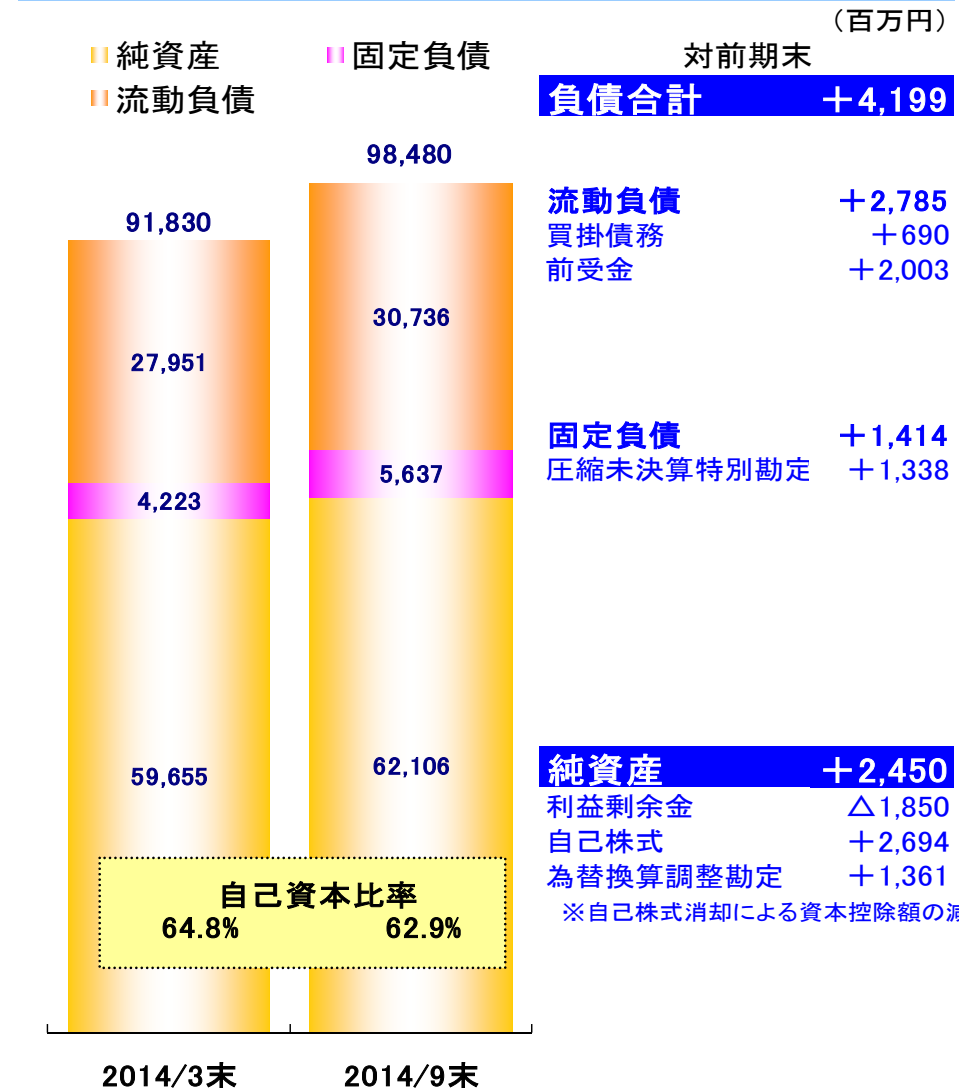
(単位: 百万円)		2013年3月期				2014年3月期				2015年3月期		対前年同期			
		上期		通期(期末)		上期		通期(期末)		上期		増減			
		金額	構成比	金額	構成比	金額	構成比	金額	構成比	金額	構成比	金額	率		
受注高	事業区分別	プレス機械	32,492	83.2%	57,914	79.3%	31,439	85.9%	64,807	84.5%	31,236	83.5%	△ 202	△ 0.6%	
		顧客業種	自動車関連	27,973	86.1%	49,283	85.1%	26,381	83.9%	52,053	80.3%	26,455	84.7%	74	0.3%
			電機・電子関連	3,227	9.9%	5,190	9.0%	2,321	7.4%	4,390	6.8%	1,859	6.0%	△ 461	△ 19.9%
			その他	1,292	4.0%	3,440	5.9%	2,736	8.7%	8,363	12.9%	2,921	9.4%	184	6.8%
		サービス	6,441	16.5%	14,998	20.5%	5,009	13.7%	11,650	15.2%	6,034	16.1%	1,025	20.5%	
		その他	97	0.3%	120	0.2%	148	0.4%	212	0.3%	127	0.3%	△ 20	△ 14.1%	
	所在地別	日本	17,290	44.3%	25,329	34.7%	8,238	22.5%	22,961	29.9%	8,860	23.7%	622	7.6%	
		アジア	9,200	23.6%	17,291	23.7%	12,402	33.9%	19,052	24.9%	11,928	31.9%	△ 473	△ 3.8%	
		米州	7,227	18.5%	18,855	25.8%	9,373	25.6%	20,188	26.3%	12,863	34.4%	3,489	37.2%	
		欧州	5,313	13.6%	11,556	15.8%	6,582	18.0%	14,467	18.9%	3,745	10.0%	△ 2,836	△ 43.1%	
合計		39,032	100.0%	73,033	100.0%	36,597	100.0%	76,670	100.0%	37,399	100.0%	801	2.2%		
受注残	所在地別	日本	20,228	41.6%	17,979	34.9%	18,311	32.6%	19,888	34.0%	18,375	29.7%	63	0.3%	
		アジア	9,106	18.7%	9,347	18.2%	12,921	23.0%	9,922	16.9%	14,477	23.4%	1,556	12.0%	
		米州	9,208	18.9%	13,573	26.4%	14,304	25.4%	16,965	29.0%	18,825	30.5%	4,521	31.6%	
		欧州	10,065	20.7%	10,597	20.6%	10,684	19.0%	11,799	20.1%	10,132	16.4%	△ 552	△ 5.2%	
	合計		48,608	100.0%	51,499	100.0%	56,222	100.0%	58,575	100.0%	61,810	100.0%	5,588	9.9%	

貸借対照表

資産合計



負債・資本合計



※当第1四半期において株式給付信託(J-ESOP)に関する会計基準を変更したことに伴い、前年度については遡及適用した数値を使用しております。

2015年3月期業績予想ハイライト



(単位:百万円)	2014年3月期	2015年3月期			対前年同期増減		2015/3期 期初予想	対期初予想増減 (修正予想-期初予想)	
		上期実績	下期修正予想	通期修正予想	金額	率		金額	率
売上高	69,594	34,163	35,837	70,000	406	0.6%	70,000	—	—
売上原価	54,617	26,316	27,484	53,800	△ 817	△ 1.5%	54,400	△ 600	△ 1.1%
売上総利益 〈売上総利益率〉	14,969 21.5%	7,847 23.0%	8,353 23.3%	16,200 23.1%	1,231	8.2% (+1.4P)	15,600 22.3%	600	3.8% (+0.8P)
販売費及び一般管理費	8,656	4,216	4,984	9,200	544	6.3%	9,200	—	—
営業利益 〈営業利益率〉	6,320 9.1%	3,630 10.6%	3,370 9.4%	7,000 10.0%	680	10.8% (+0.9P)	6,400 9.1%	600	9.4% (+0.9P)
経常利益	6,715	3,784	3,316	7,100	385	5.7%	6,600	500	7.6%
税引前利益	6,584	3,919	3,181	7,100	516	7.7%	6,600	500	7.6%
当期純利益	5,127	2,739	2,461	5,200	73	1.4%	5,200	—	—
1株当たり配当金	25円	—	—	25円	—	—	25円	—	—

**5期連続の
「増収増益」見込み**
売上、営業利益、当期純利益とも過去最高更新を目指す

- 売上高 ⇒ 引き続き、日本・米州における自動車関連業界向けプレス機売上が堅調に推移
- 売上総利益 ⇒ 原価低減、生産性向上等により売上総利益率改善
- 営業利益 ⇒ 研究開発や人材強化のための費用増加を吸収しつつ、過去最高の営業利益を目指す
- 経常利益 ⇒ 為替収益はイーブンベースの想定
- 当期純利益 ⇒ 税務上繰越欠損解消等により税負担増加するも、過去最高の当期利益を目指す
- 1株当たり配当金 ⇒ 当初計画通り25円配当(連結配当性向30%)を目指す

※当第1四半期において株式給付信託(J-ESOP)に関する会計基準を変更したことに伴い、前年度については遡及適用した数値を使用しております。

2015年3月期業績予想(受注・売上高・営業利益)



事業区分別

(単位:百万円)	受注高					売上高				
	2014/3期 実績	2015/3期 期初予想	2015/3期 修正予想	増減 (15/3期修正-14/3期)		2014/3期 実績	2015/3期 期初予想	2015/3期 修正予想	増減 (15/3期修正-14/3期)	
				金額	率				金額	率
プレス	64,807	65,000	65,000	193	0.3%	56,963	57,000	57,000	37	0.1%
サービス	11,650	13,300	13,300	1,650	14.2%	12,439	12,800	12,800	361	2.9%
その他	212	200	200	△ 12	△ 5.7%	191	200	200	9	4.7%
連結	76,670	78,500	78,500	1,830	2.4%	69,594	70,000	70,000	406	0.6%

所在地セグメント別

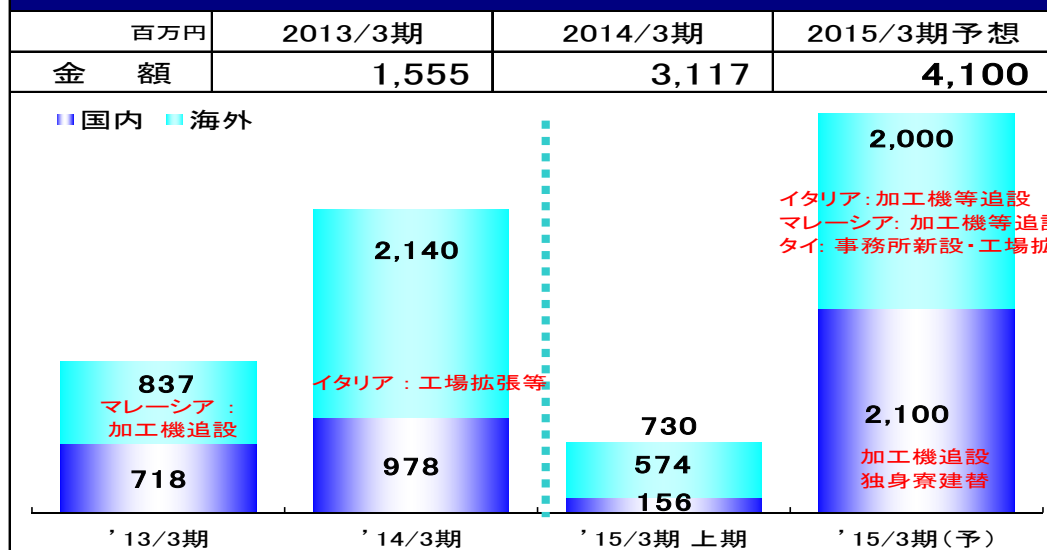
(単位:百万円)	受注高					売上高					営業利益				
	2014/3期 実績	2015/3期 期初予想	2015/3期 修正予想	増減 (15/3期修正-14/3期)		2014/3期 実績	2015/3期 期初予想	2015/3期 修正予想	増減 (15/3期修正-14/3期)		2014/3期 実績	2015/3期 期初予想	2015/3期 修正予想	増減 (15/3期修正-14/3期)	
				金額	率				金額	率				金額	率
日本	22,961	22,500	20,000	△ 2,961	△ 12.9%	39,679	40,500	42,500	2,821	7.1%	4,181	3,500	4,500	319	7.6%
アジア	19,052	20,000	22,000	2,948	15.5%	19,954	19,000	16,500	△ 3,454	△ 17.3%	1,585	1,600	1,200	△ 385	△ 24.3%
米州	20,188	20,000	22,000	1,812	9.0%	17,397	24,000	24,000	6,603	38.0%	902	1,000	1,300	398	44.1%
欧州	14,467	16,000	14,500	33	0.2%	16,418	17,000	15,000	△ 1,418	△ 8.6%	△ 717	200	100	817	-
消去・全社						△ 23,854	△ 30,500	△ 28,000	△ 4,146	17.4%	368	100	△ 100	△ 468	-
連結	76,670	78,500	78,500	1,830	2.4%	69,594	70,000	70,000	406	0.6%	6,320	6,400	7,000	680	10.8%

※当第1四半期において株式給付信託(J-ESOP)に関する会計基準を変更したことに伴い、前年度については遡及適用した数値を使用しております。

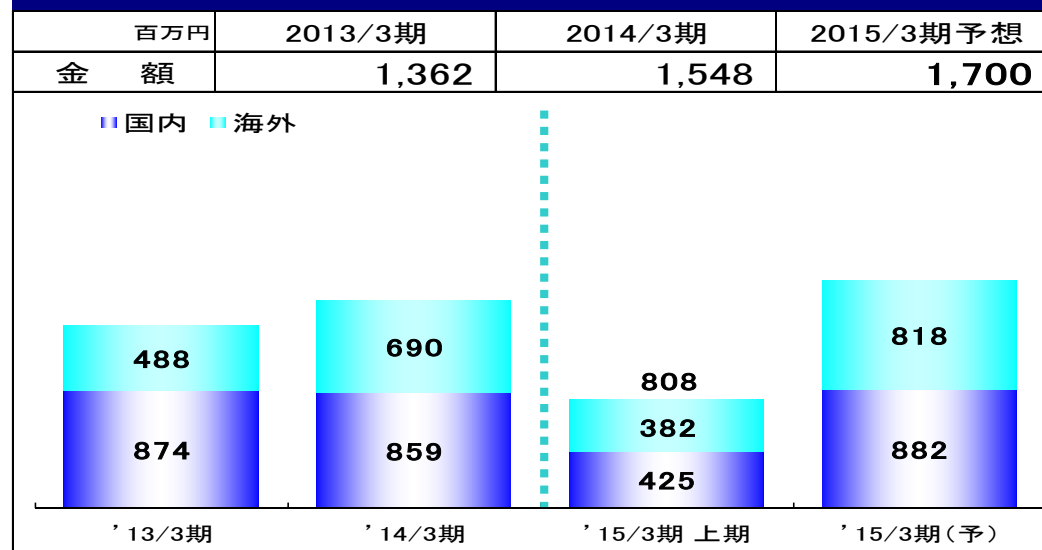
設備投資・減価償却費・研究開発費・CFの推移



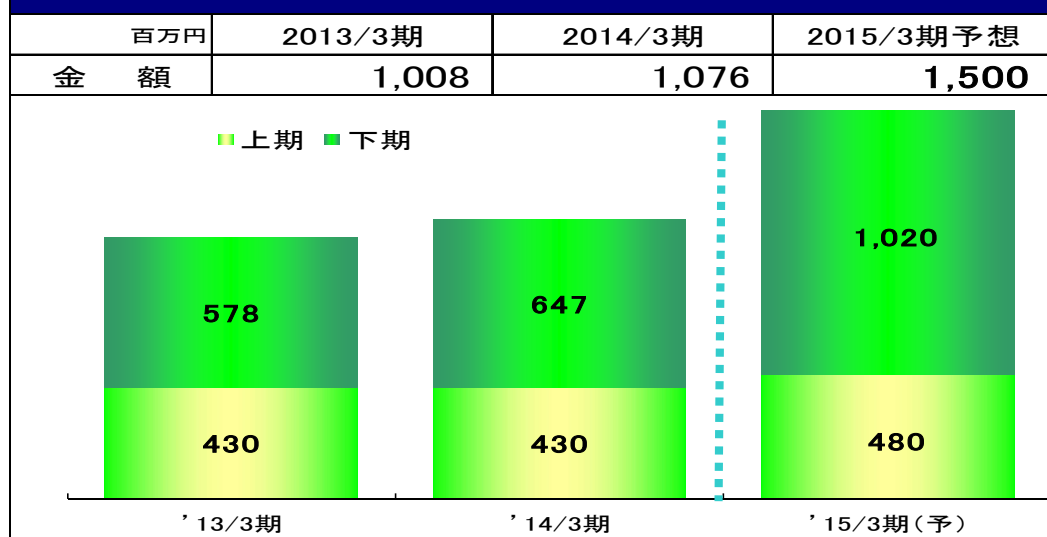
設備投資



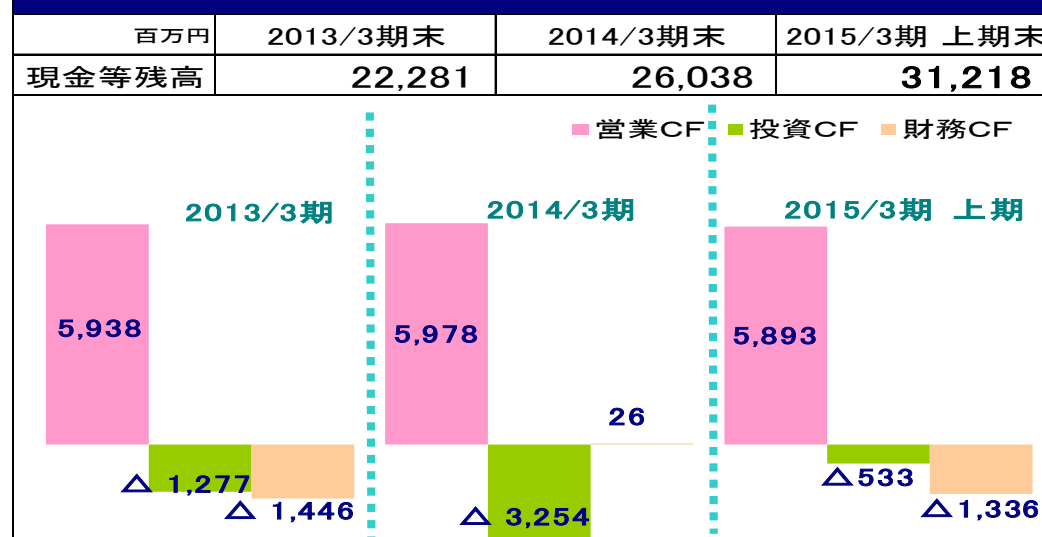
減価償却費



研究開発費



現金・現金同等物残高とキャッシュ・フロー

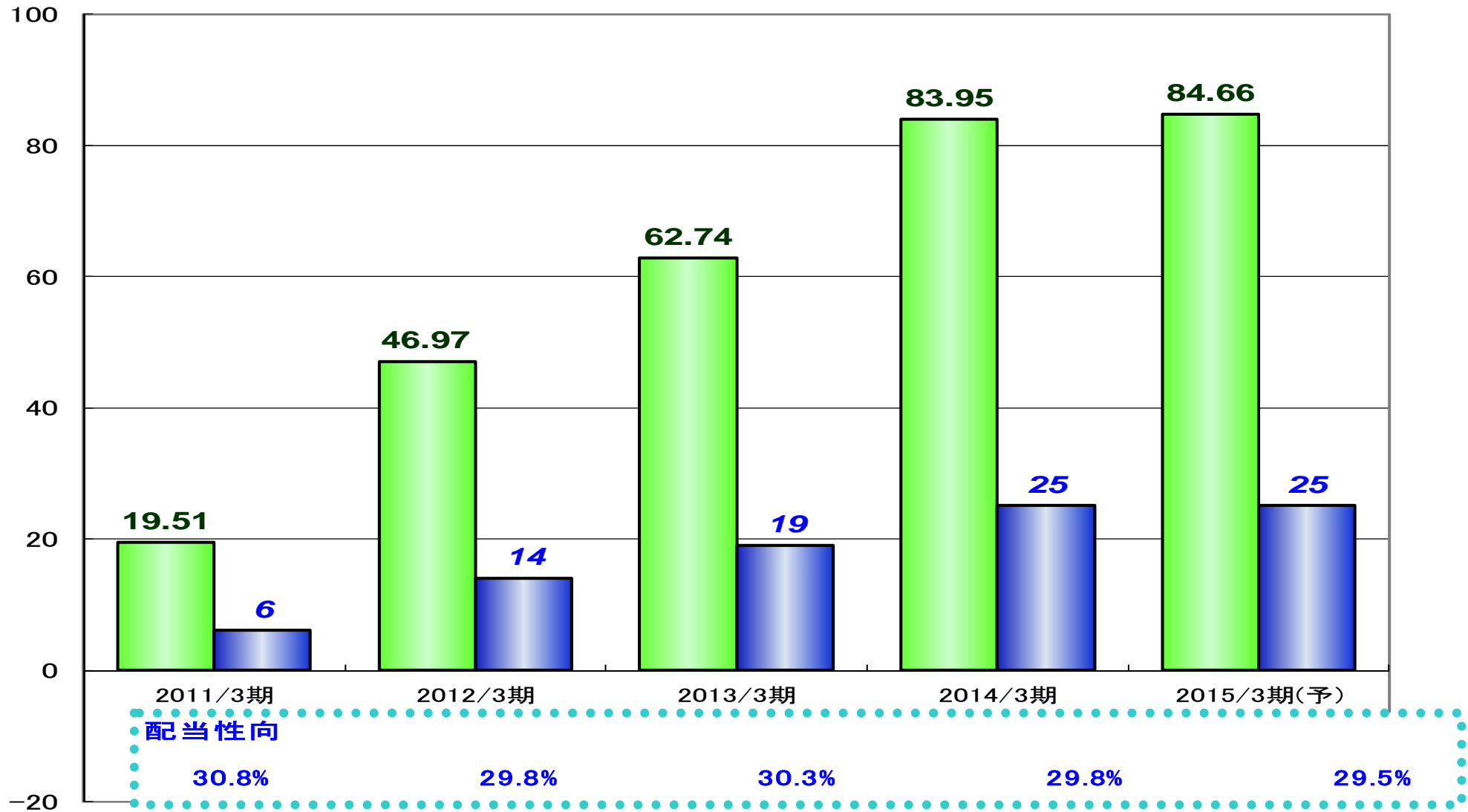


1株当たり利益及び配当金

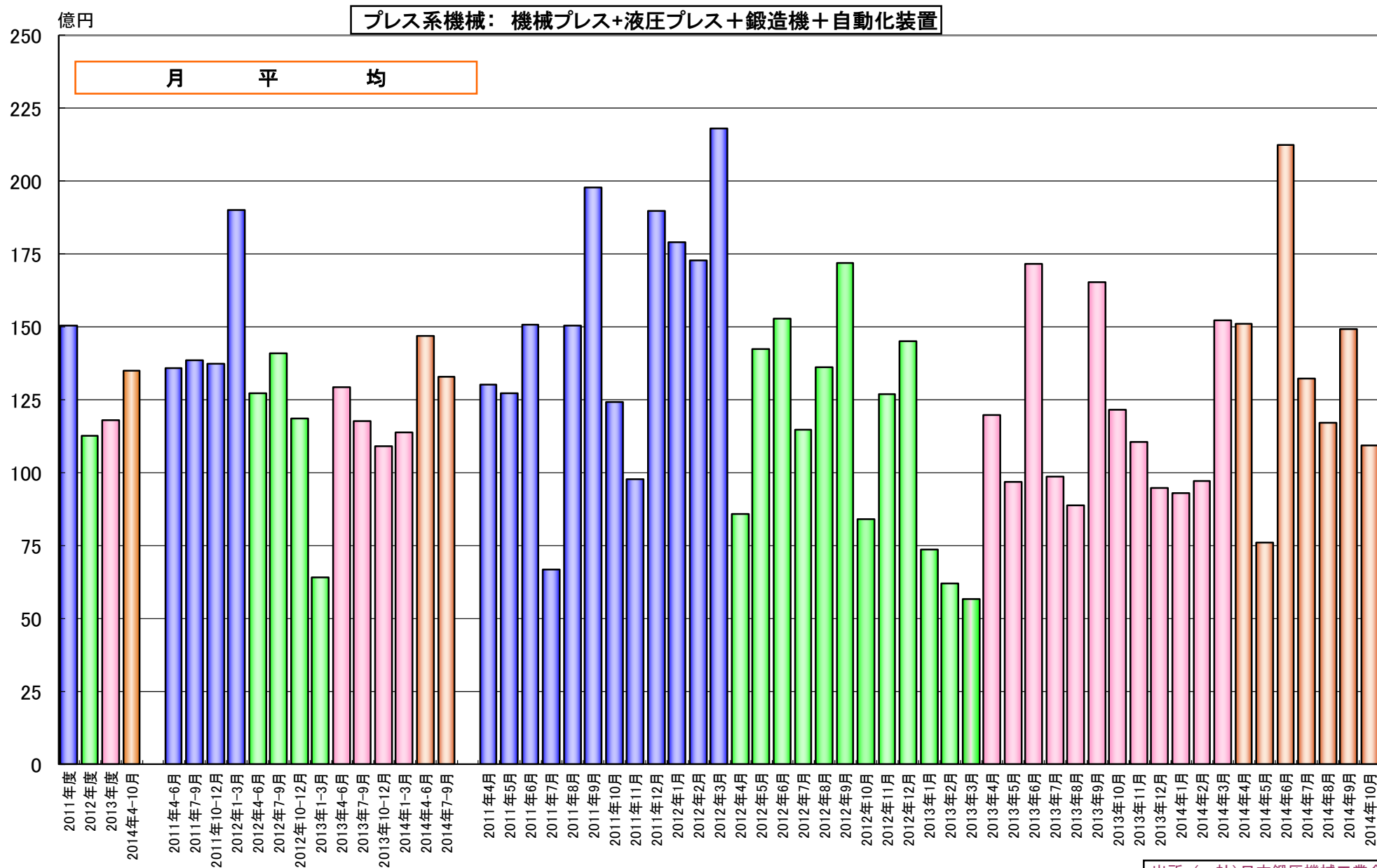


単位：円

■ 1株当たり当期純利益



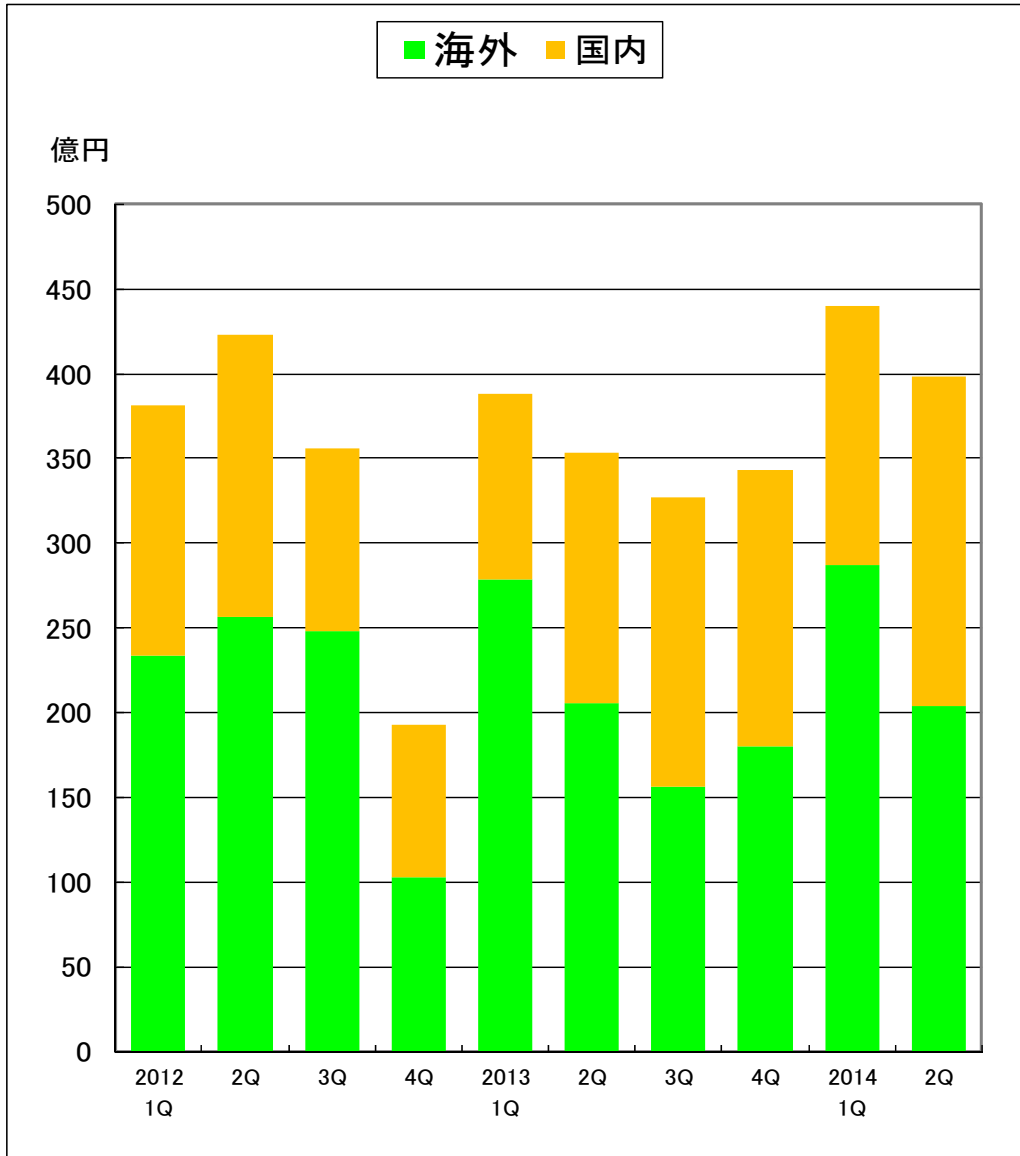
(参考) 鍛圧機械製造業(プレス系機械) 受注推移 1



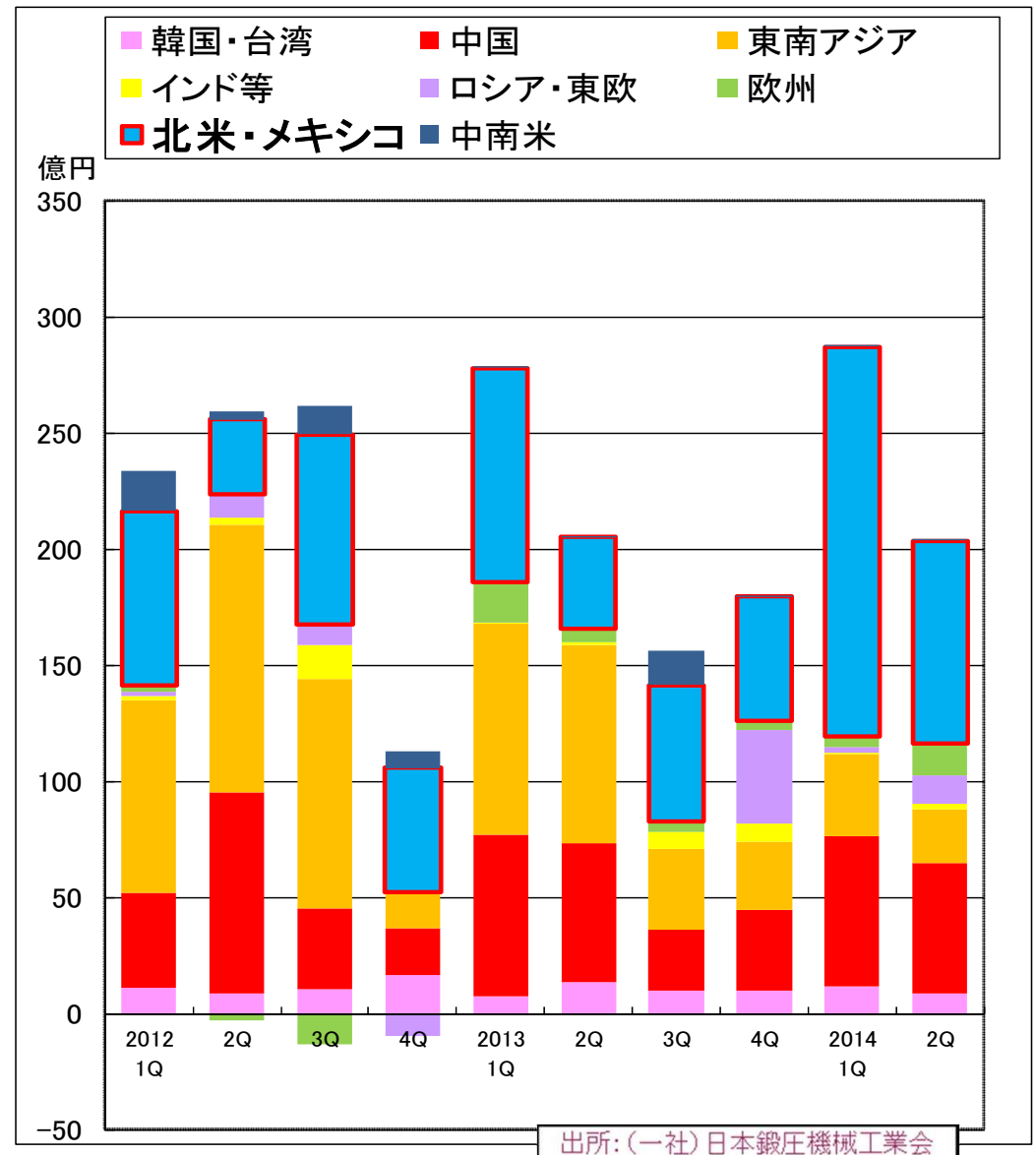
(参考) 鍛圧機械製造業(プレス系機械) 受注推移 2



プレス系機械受注 仕向地別



プレス系機械受注 海外向 地域内訳



出所: (一社) 日本鍛圧機械工業会

当資料取り扱い上の注意点



当資料には将来見通しが含まれております。将来見通しは、現在入手可能な情報から得られた当社の経営者の判断に基づいております。この将来見通しは、仮定または仮定に基づく根拠が含まれており、環境によっては、想定された事実や根拠は実際の結果とは異なる場合があります。

当社または当社の経営者は、将来の結果についての期待または確信を述べていますが、その期待や確信、あるいはそれに近い結果が実際に達成されるという保証はありません。また法令等に別途定めがある場合を除き、当社はいかなる将来見通しも最新のものとする義務を負っておりません。

2014年 11月
アイダエンジニアリング株式会社
代表取締役社長 会田 仁一