

**2018年3月期 第3四半期
決算説明資料
(2017年4月～12月)**

AIDA



連結業績ハイライト 《損益概要》



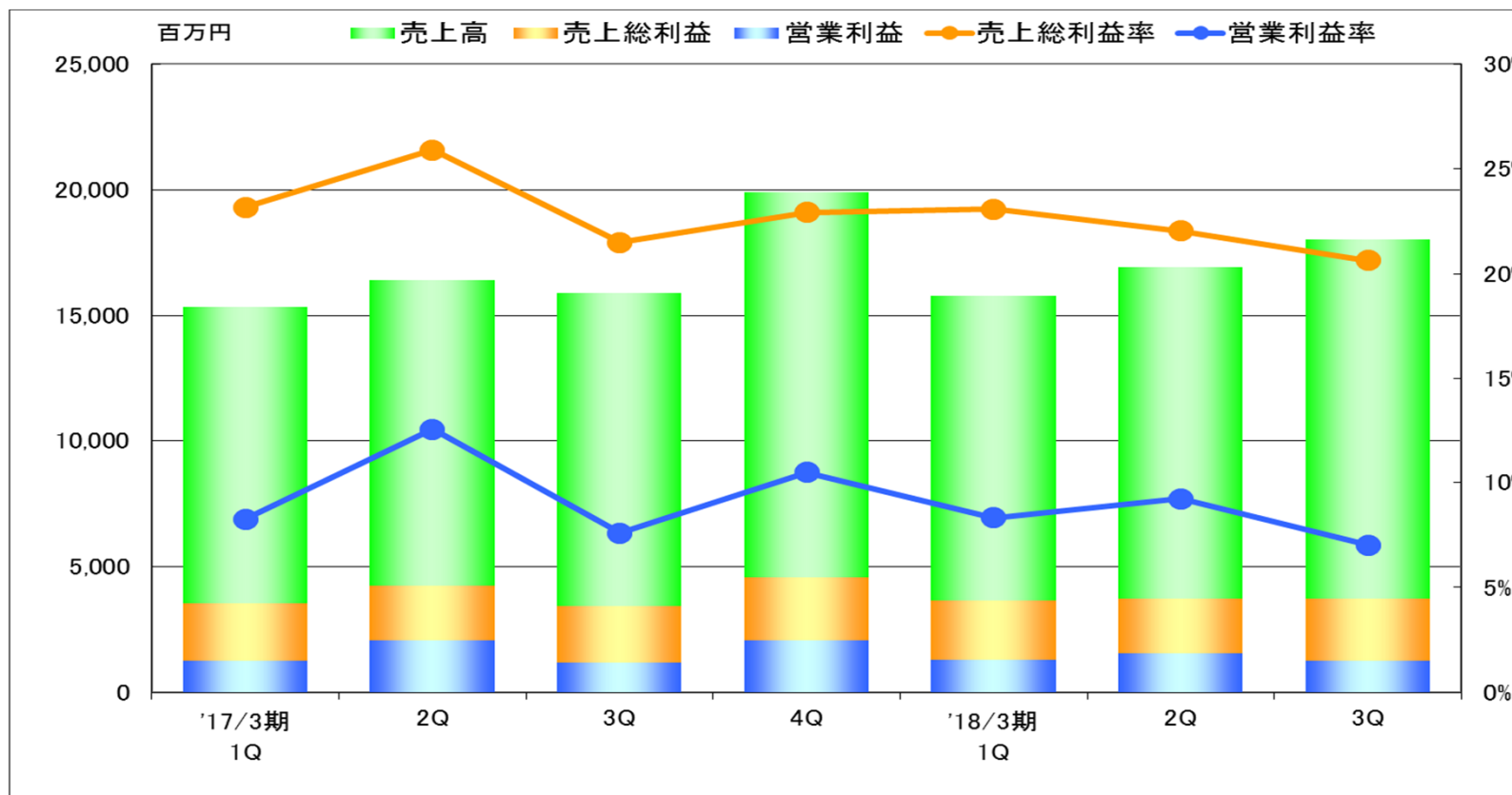
(単位: 百万円)	2017年3月期	2018年3月期	対前年同期増減	
	3Q累計実績	3Q累計実績	金額	率
受注高	45,137	66,880	21,742	48.2%
売上高	47,650	50,763	3,112	6.5%
売上原価	36,426	39,663	3,237	8.9%
売上総利益	11,223	11,099	△ 124	△ 1.1%
〈売上総利益率〉	23.6%	21.9%		(△ 1.7P)
販売費及び一般管理費	6,692	6,957	264	4.0%
営業利益	4,530	4,141	△ 389	△ 8.6%
〈営業利益率〉	9.5%	8.2%		(△ 1.3P)
経常利益	4,794	4,016	△ 778	△ 16.2%
税引前利益	4,774	4,033	△ 740	△ 15.5%
当期純利益	3,410	2,696	△ 714	△ 20.9%
換算レート	1USD=	¥106.71	¥5.02	4.7%
	1EUR=	¥118.15	¥128.50	¥10.35

概況

受注好調なるも、売上・利益への寄与は4Q以降に

- 受注高: 国内外で自動車関連向けプレス受注が大幅に伸び、前年同期比で48.2%増
- 売上高: 日本、アジア、米州において自動車関連向けを中心に売上が伸び、前年同期比で6.5%増
- 売上総利益(粗利): 戦略案件への対応、追加コスト等により粗利率が低下し、前年同期比1.1%減
- 営業利益: 粗利減少(上記)と、100周年関連支出や独拠点立上げコスト等により、前年同期比8.6%減
- 経常利益: 海外外貨資産の為替評価損計上、前期の保険返戻金の剥落等により、前年同期比16.2%減
- 当期純利益: 上記要因により、前年同期比20.9%減

四半期別 売上高・売上総利益・営業利益推移



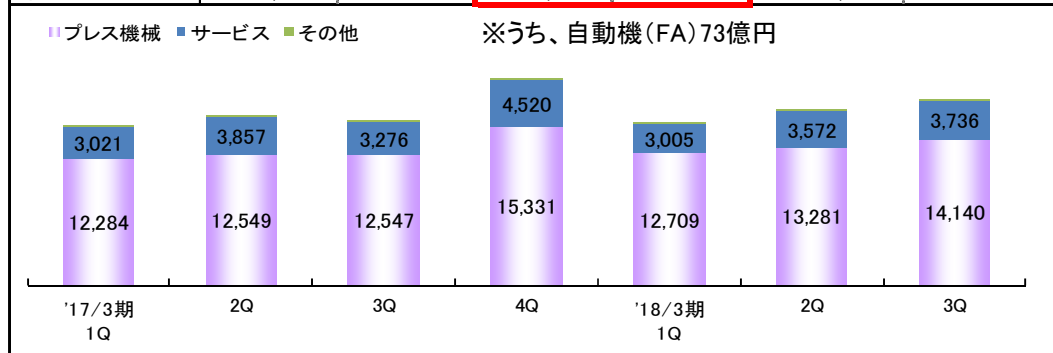
	2017/3期				2018/3期		
	1Q	2Q	3Q	4Q	1Q	2Q	3Q
売上高	15,338	16,430	15,882	19,897	15,792	16,942	18,029
売上総利益	3,553	4,256	3,414	4,562	3,644	3,737	3,718
営業利益	1,266	2,059	1,205	2,087	1,315	1,561	1,265
売上総利益率	23.2%	25.9%	21.5%	22.9%	23.1%	22.1%	20.6%
営業利益率	8.3%	12.5%	7.6%	10.5%	8.3%	9.2%	7.0%

売上高(事業区分別・外部顧客(地域)別・顧客業種別)



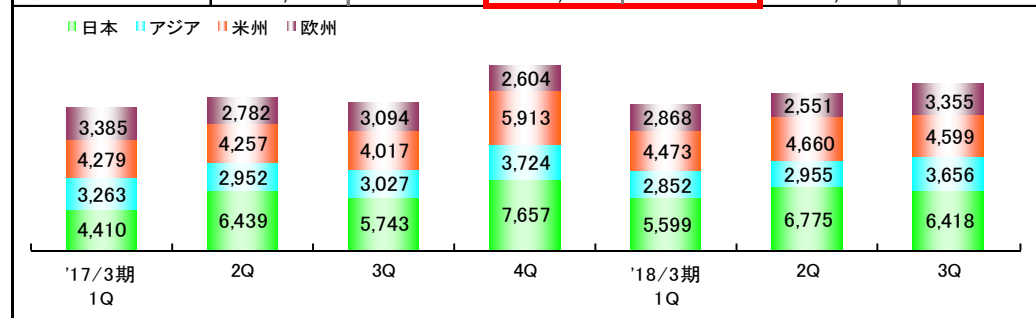
事業区分別 売上高

(百万円)	2017/3期 3Q		2018/3期 3Q		増 減	
	金額	構成比	金額	構成比	金額	率
プレス機械	37,380	78.4%	※ 40,130	79.1%	2,750	7.4%
サービス	10,154	21.3%	10,313	20.3%	159	1.6%
その他	116	0.2%	319	0.6%	203	175.3%
合計	47,650	100.0%	50,763	100.0%	3,112	6.5%



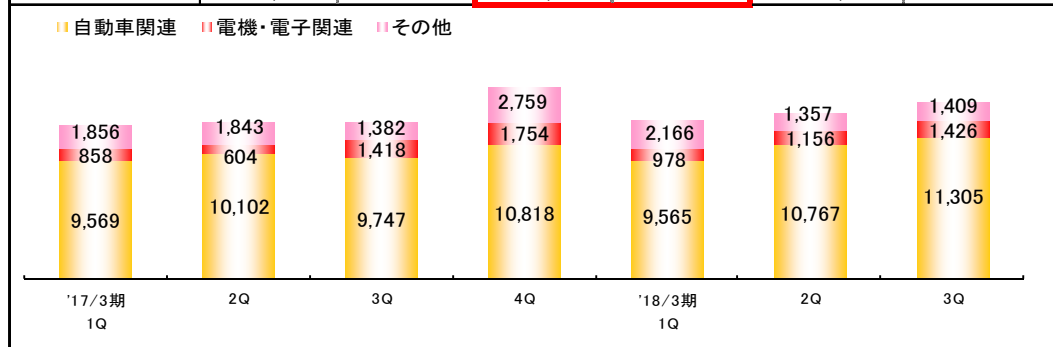
外部顧客(地域)別 売上高

(百万円)	2017/3期 3Q		2018/3期 3Q		増 減	
	金額	構成比	金額	構成比	金額	率
日本	16,592	34.8%	18,792	37.0%	2,199	13.3%
アジア	9,242	19.4%	9,463	18.6%	221	2.4%
米州	12,553	26.3%	13,732	27.1%	1,179	9.4%
欧州	9,261	19.4%	8,774	17.3%	△ 487	△ 5.3%
合計	47,650	100.0%	50,763	100.0%	3,112	6.5%

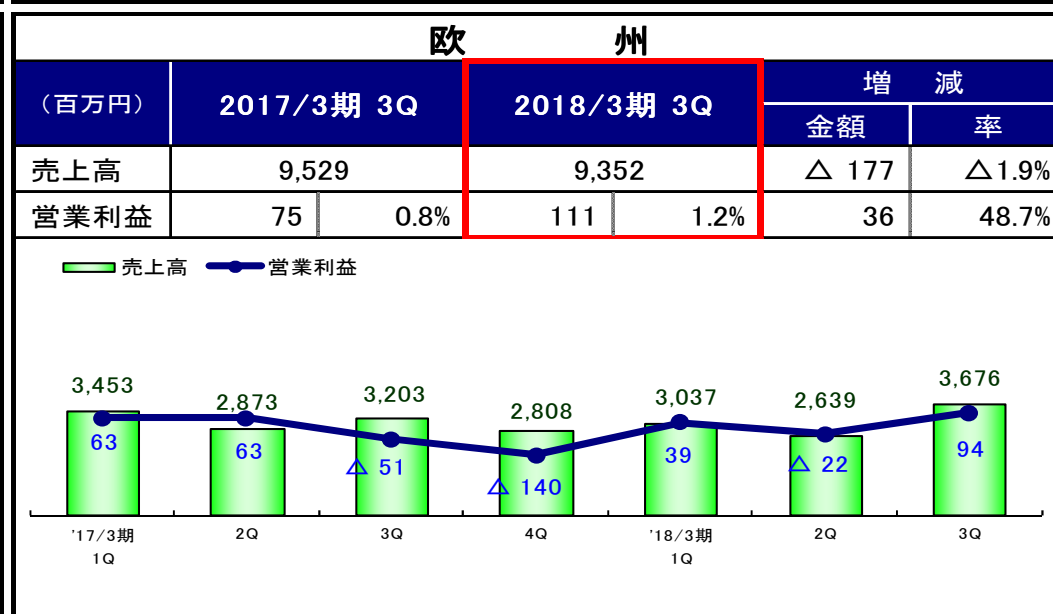
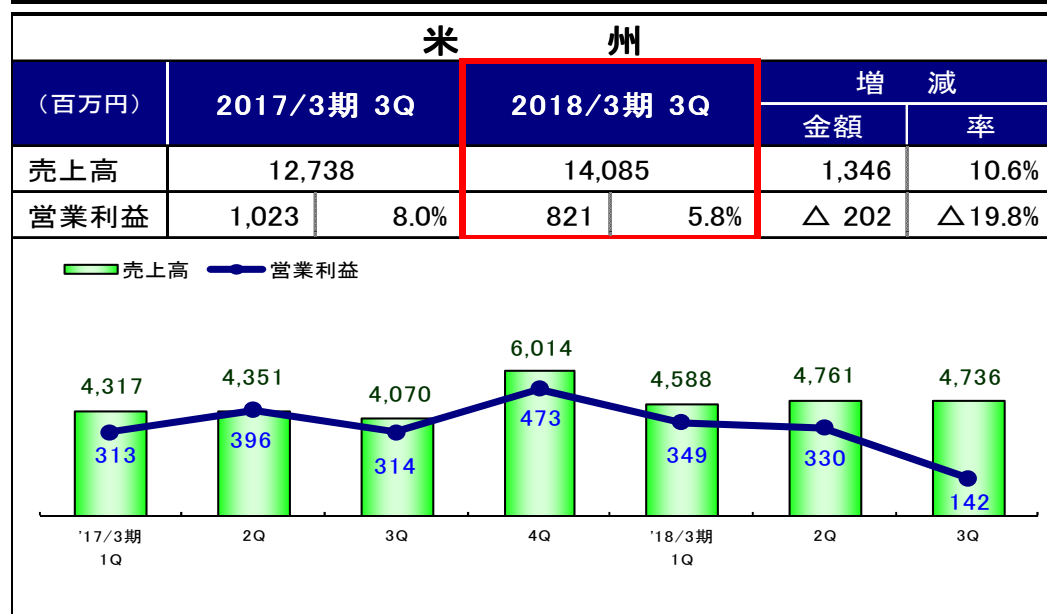
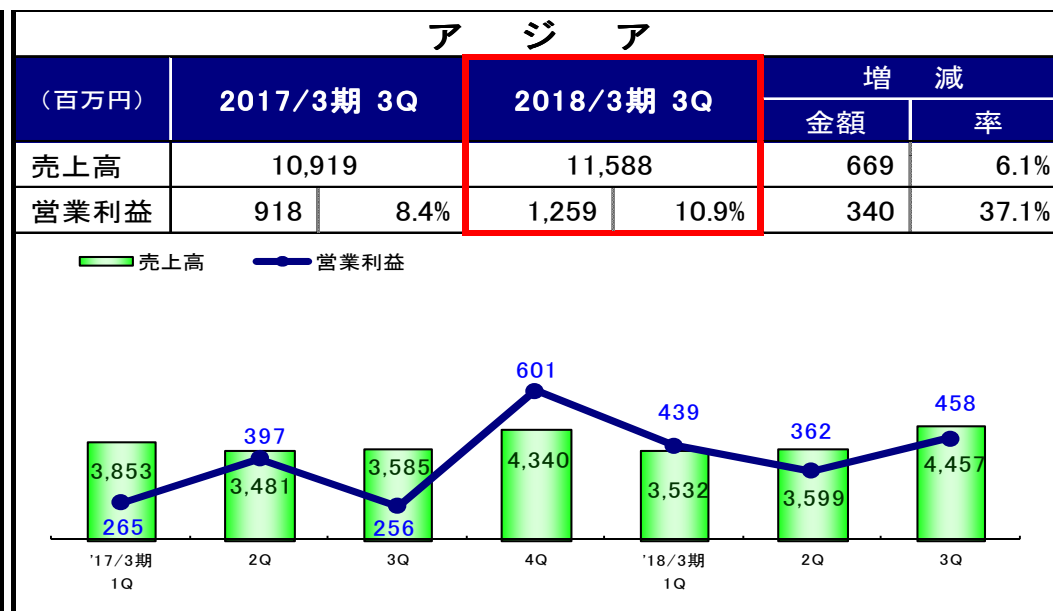
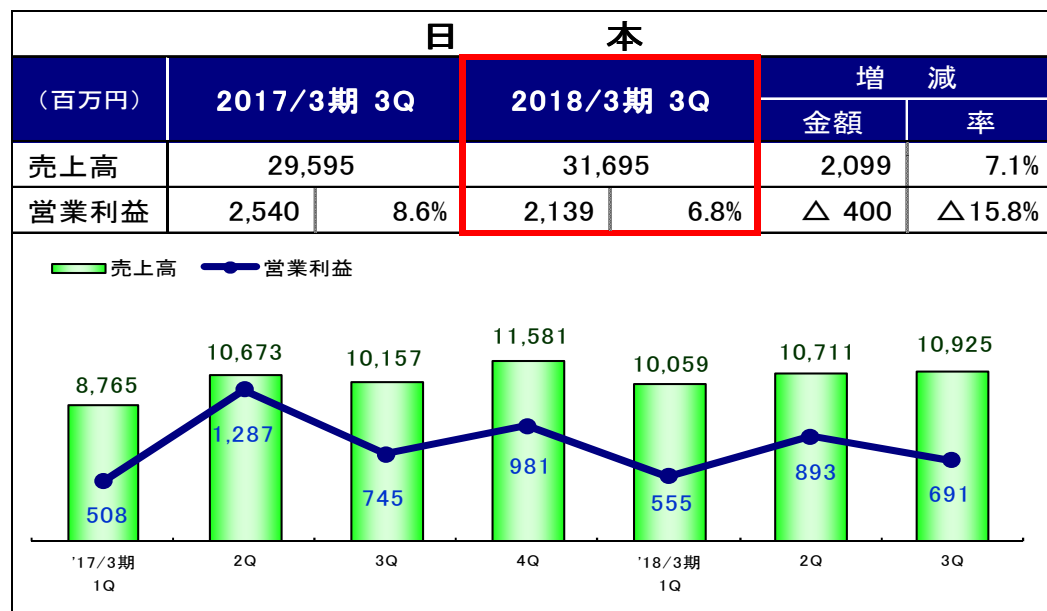


顧客業種別 プレス機械売上高

(百万円)	2017/3期 3Q		2018/3期 3Q		増 減	
	金額	構成比	金額	構成比	金額	率
自動車関連	29,418	78.7%	31,637	78.8%	2,218	7.5%
電機・電子関連	2,880	7.7%	3,560	8.9%	679	23.6%
その他	5,081	13.6%	4,932	12.3%	△ 148	△ 2.9%
合計	37,380	100.0%	40,130	100.0%	2,750	7.4%

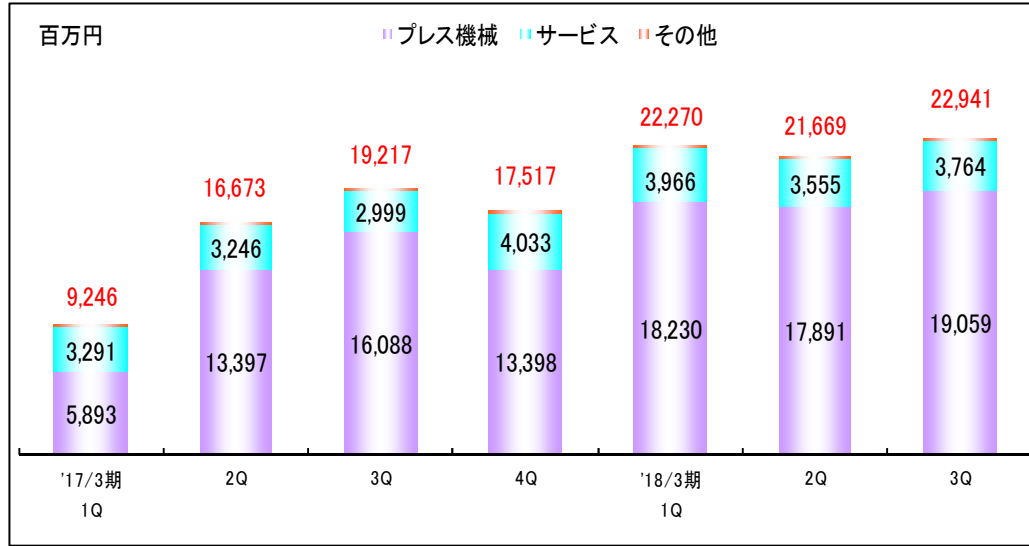


売上高・営業利益(所在地セグメント別)

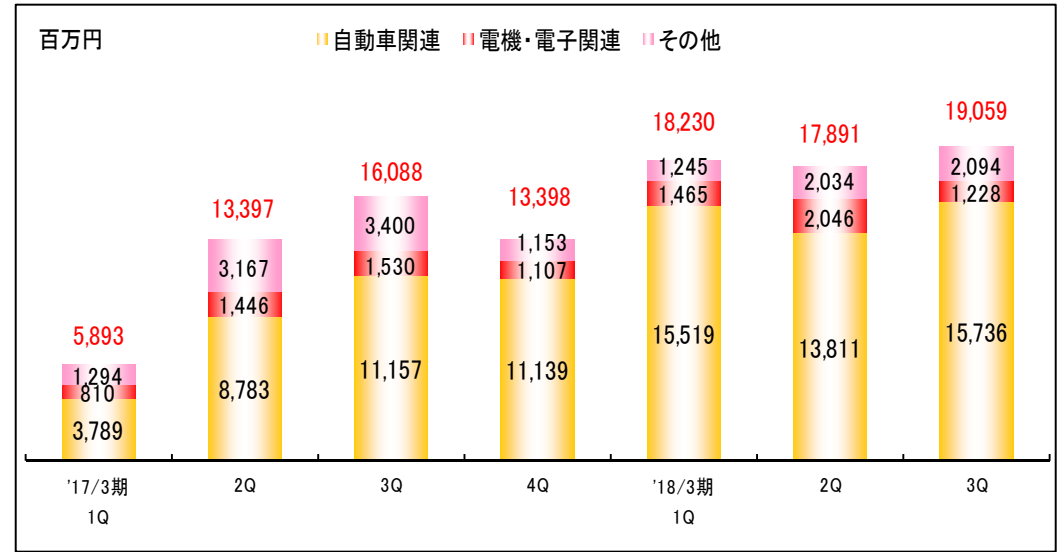


受注高(事業区分別、顧客業種別、所在地別)・受注残高(所在地別) 推移

事業区分別 受注高

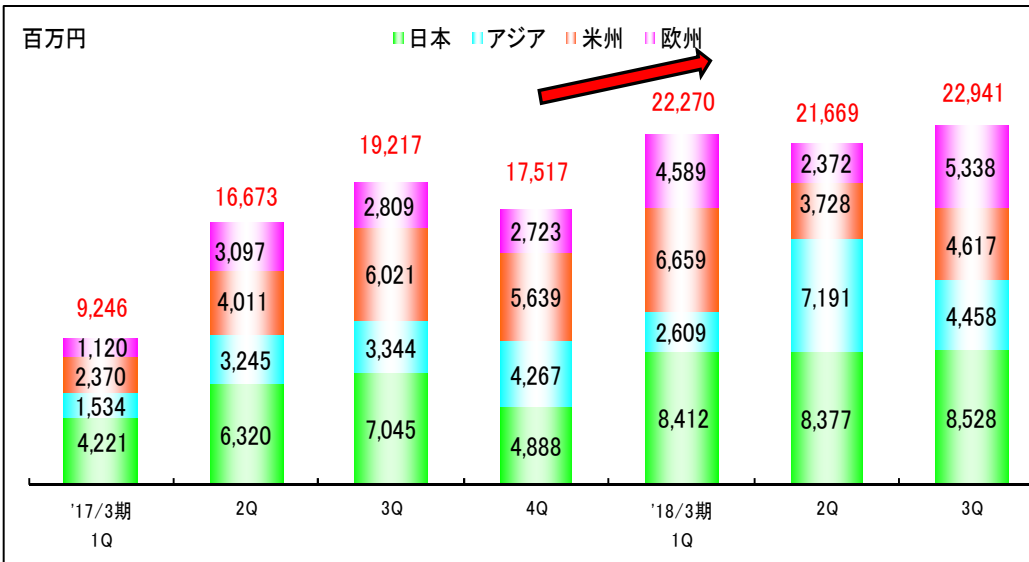


顧客業種別 プレス機械受注高



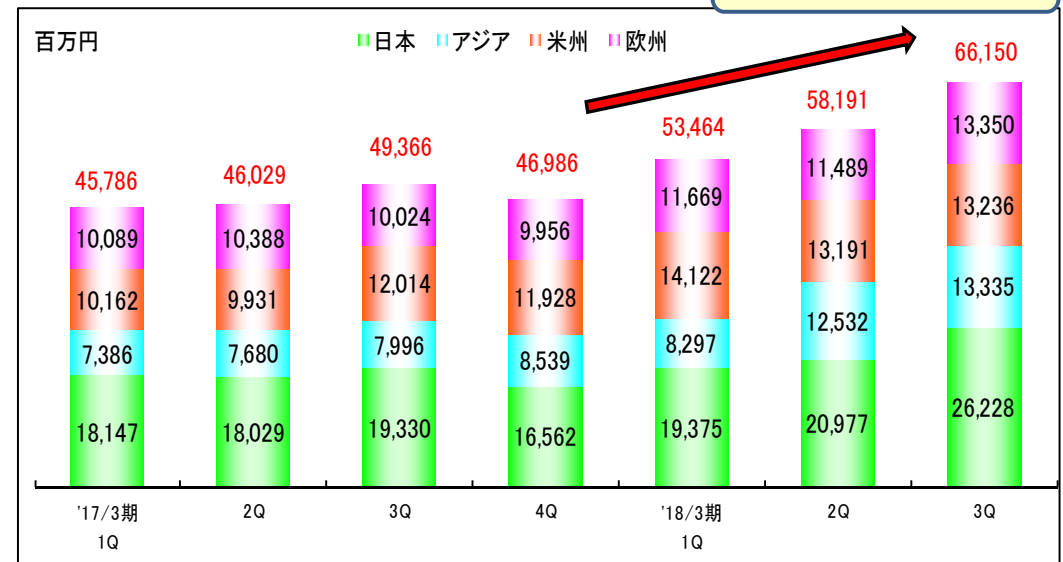
所在地別 受注高

・受注高3Q累計: 669億円(前年同期比48.2%増)



所在地別 受注残高

前年度末対比 40.8%増



受注高(事業区分別、顧客業種別、所在地別)・受注残高(所在地別)



(単位:百万円)		2016年3月期				2017年3月期				2018年3月期		対前年同期			
		3Q累計		通期(期末)		3Q累計		通期(期末)		3Q累計		増減			
		金額	構成比	金額	構成比	金額	構成比	金額	構成比	金額	構成比	金額	率		
受注高	事業区分別	プレス機械	53,163	83.0%	60,949	80.8%	35,378	78.4%	48,776	77.8%	55,180	82.5%	19,801	56.0%	
		顧客業種	自動車関連	43,387	81.6%	49,431	81.1%	23,729	67.1%	34,868	71.5%	45,066	81.7%	21,336	89.9%
			電機・電子関連	3,840	7.2%	4,168	6.8%	3,786	10.7%	4,893	10.0%	4,739	8.6%	953	25.2%
			その他	5,934	11.2%	7,349	12.1%	7,861	22.2%	9,014	18.5%	5,373	9.7%	△ 2,487	△ 31.6%
		サービス	10,638	16.6%	14,282	18.9%	9,536	21.1%	13,569	21.7%	11,285	16.9%	1,748	18.3%	
	その他	236	0.4%	242	0.3%	222	0.5%	309	0.5%	414	0.6%	191	85.9%		
	所在地別	日本	24,737	38.6%	27,770	36.8%	17,586	39.0%	22,474	35.9%	25,317	37.9%	7,731	44.0%	
		アジア	12,149	19.0%	13,113	17.4%	8,123	18.0%	12,390	19.8%	14,258	21.3%	6,135	75.5%	
		米州	13,851	21.6%	18,233	24.2%	12,402	27.5%	18,041	28.8%	15,004	22.4%	2,601	21.0%	
		欧州	13,299	20.8%	16,356	21.7%	7,026	15.6%	9,749	15.6%	12,299	18.4%	5,273	75.0%	
合計		64,037	100.0%	75,474	100.0%	45,137	100.0%	62,655	100.0%	66,880	100.0%	21,742	48.2%		
受注残	所在地別	日本	21,981	37.2%	18,337	35.3%	19,330	39.2%	16,562	35.2%	26,228	39.6%	9,666	58.4%	
		アジア	11,905	20.1%	9,115	17.6%	7,996	16.2%	8,539	18.2%	13,335	20.2%	4,795	56.2%	
		米州	12,298	20.8%	12,070	23.3%	12,014	24.3%	11,928	25.4%	13,236	20.0%	1,308	11.0%	
		欧州	12,923	21.9%	12,354	23.8%	10,024	20.3%	9,956	21.2%	13,350	20.2%	3,394	34.1%	
	合計		59,109	100.0%	51,878	100.0%	49,366	100.0%	46,986	100.0%	66,150	100.0%	19,164	40.8%	

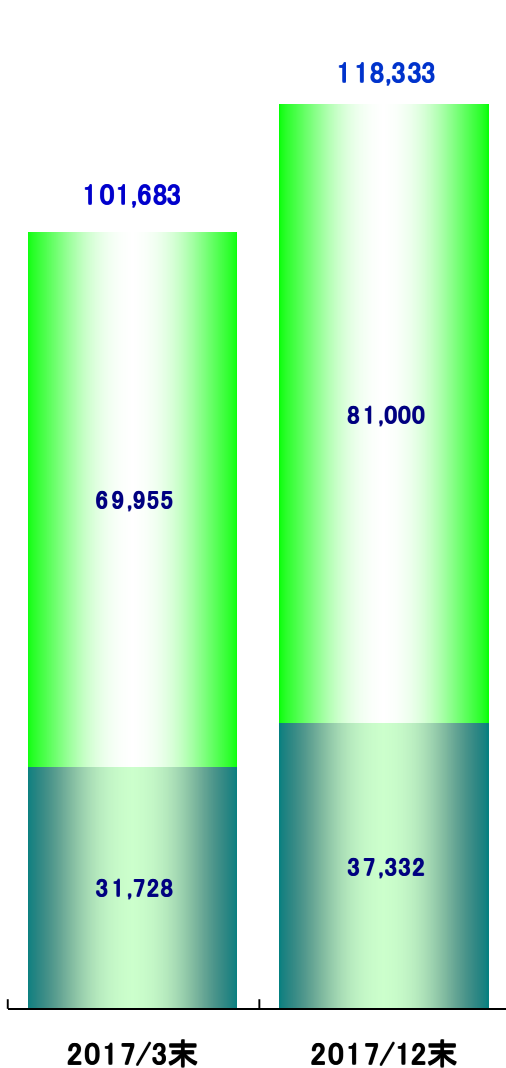
連結貸借対照表

資産合計

(百万円)

対前期末

■固定資産 ■流動資産



資産合計 +16,650

内、日本リライアンス(株)・(株)RAS
新規連結影響 +6,850

流動資産 +11,045
現預金・有価証券 +6,177
棚卸資産 +5,431

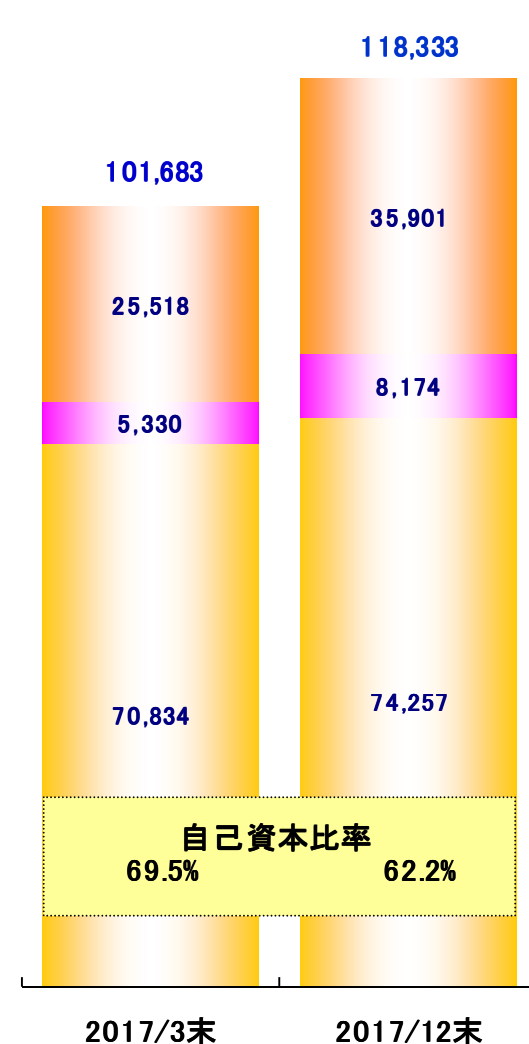
固定資産 +5,604
有形固定資産 +3,264
投資有価証券 +1,987

負債・純資産合計

(百万円)

対前期末

■純資産 ■固定負債 ■流動負債



負債合計 +13,227

内、日本リライアンス(株)・(株)RAS
新規連結影響 +3,759

流動負債 +10,383
買掛債務 +3,712
前受金 +5,273
その他の流動負債 +1,367

固定負債 +2,843
退職給付に係る負債 +1,363

純資産合計 +3,422
為替換算調整勘定 +1,710
その他有価証券評価差額金 +1,238

自己資本比率
69.5% 62.2%

2018年3月期業績予想ハイライト



(単位:百万円)	2017年3月期	2018年3月期			対前期増減		
		3Q累計実績	4Q予想	通期予想	金額	率	
売上高	67,547	50,763	21,237	72,000	4,453	6.6%	
売上原価	51,761	39,663	16,037	55,700	3,939	7.6%	
売上総利益(粗利)	15,785	11,099	5,201	16,300	515	3.3%	
<売上総利益率(粗利率)>	23.4%	21.9%	24.5%	22.6%		(△0.8P)	
販売費及び一般管理費	9,168	6,957	2,443	9,400	232	2.5%	
営業利益	6,617	4,141	2,759	6,900	283	4.3%	
<営業利益率>	9.8%	8.2%	13.0%	9.6%		(△0.2P)	
経常利益	6,775	4,016	2,884	6,900	125	1.8%	
税引前利益	6,754	4,033	2,867	6,900	146	2.2%	
当期純利益	4,985	2,696	2,204	4,900	△ 85	△1.7%	
1株当たり配当金	40円	—	—	30円	△ 10円	△25.0%	
換算レート	1USD=	¥108.47	¥111.73	¥108.81	¥111.00	¥2.53	2.3%
	1EUR=	¥118.91	¥128.50	¥134.50	¥130.00	¥11.09	9.3%

概況

上期までの受注が4Qの売上・利益に寄与
前年度比増収増益を目指す

売上高:

上期の受注増が寄与し、4Q売上は前年同期対比大幅増の見込み。通年で前年度比で増収を見込む
尚、リライアンス(株)、(株)RASの連結影響は約15億円

売上総利益(粗利):

増収効果及び生産性向上により、原材料コスト増加の影響を吸収し、前年度比増益を見込む

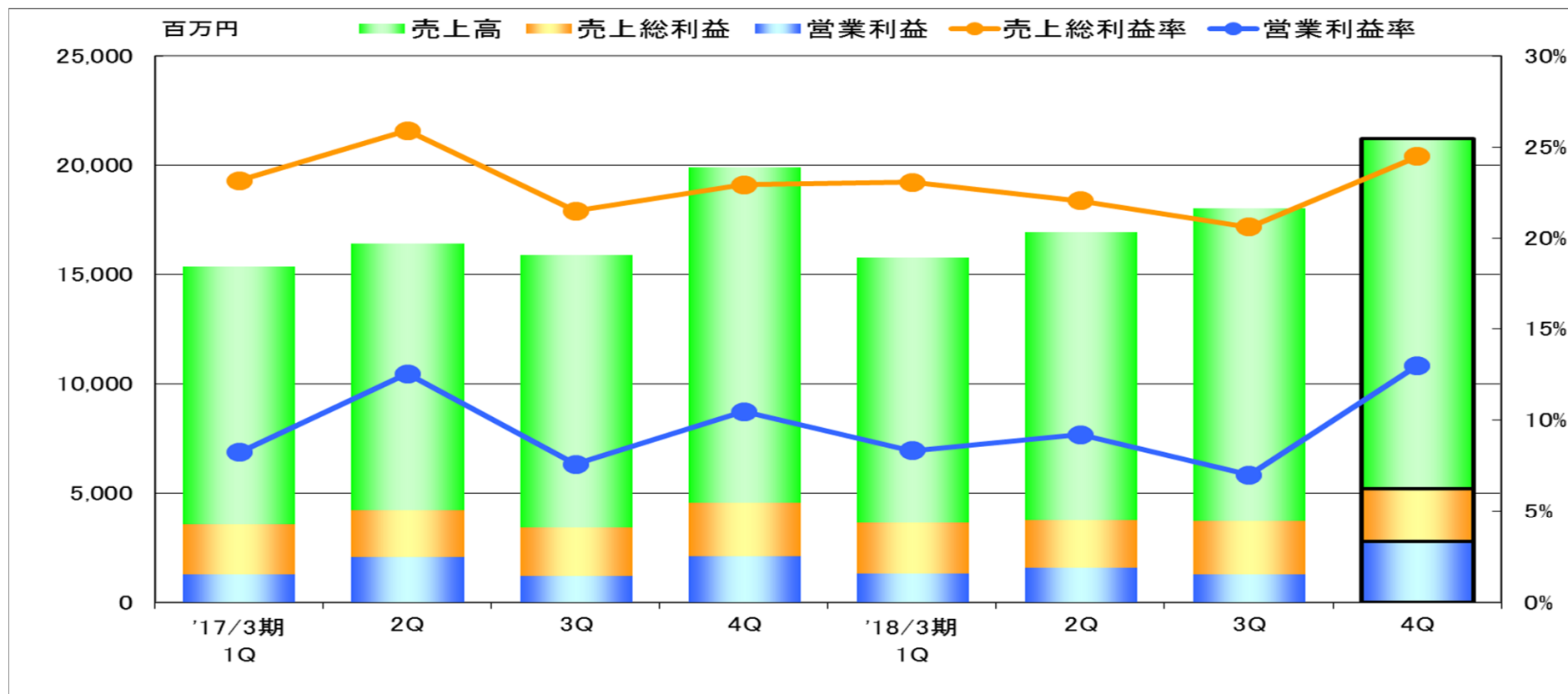
営業利益:

売上総利益増加により販管費の増加を吸収し、前年度比増益を見込む
尚、リライアンス(株)、(株)RASの連結影響は約1億円

当期純利益:

税引前利益は増加するも、前年度の税額控除・還付の剥落等あり、前年度並みの水準となる見込み

四半期別 売上高・売上総利益・営業利益推移【4Q予想】



	2017/3期				2018/3期			
	1Q	2Q	3Q	4Q	1Q	2Q	3Q	4Q(予想)
売上高	15,338	16,430	15,882	19,897	15,792	16,942	18,029	21,237
売上総利益	3,553	4,256	3,414	4,562	3,644	3,737	3,718	5,201
営業利益	1,266	2,059	1,205	2,087	1,315	1,561	1,265	2,759
売上総利益率	23.2%	25.9%	21.5%	22.9%	23.1%	22.1%	20.6%	24.5%
営業利益率	8.3%	12.5%	7.6%	10.5%	8.3%	9.2%	7.0%	13.0%

2018年3月期業績予想(受注・売上高・営業利益)



事業区分別

(単位:百万円)	受注高				売上高			
	2017/3期 実績	2018/3期 予想	増減 (18/3期-17/3期)		2017/3期 実績	2018/3期 予想	増減 (18/3期-17/3期)	
			金額	率			金額	率
プレス	48,776	63,300	14,524	29.8%	52,711	55,300	2,589	4.9%
サービス	13,569	15,000	1,431	10.5%	14,674	15,000	326	2.2%
その他	309	1,700	1,391	450.2%	160	1,700	1,540	962.5%
連結	62,655	80,000	17,345	27.7%	67,547	72,000	4,453	6.6%

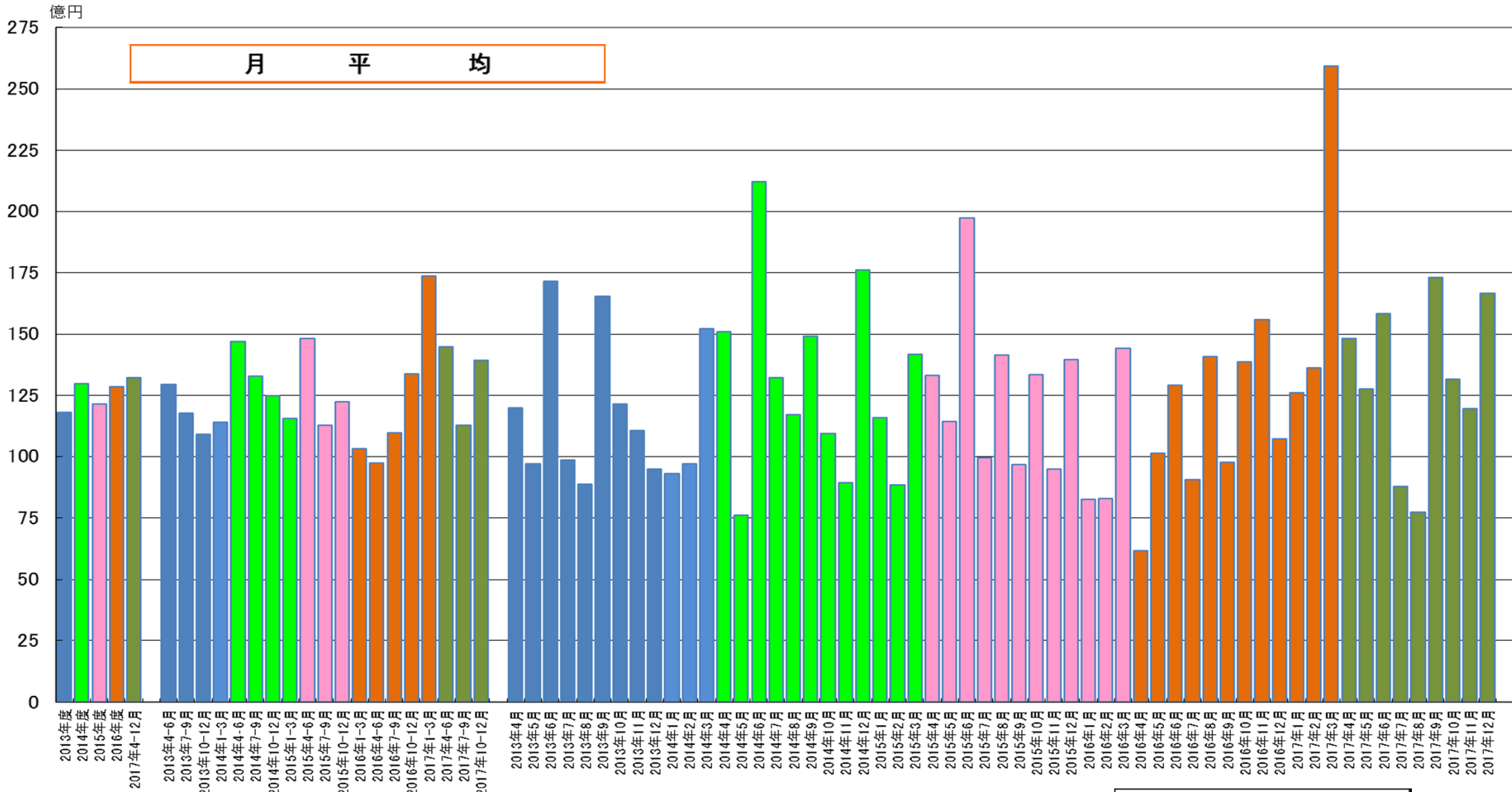
所在地セグメント別

(単位:百万円)	受注高				売上高				営業利益			
	2017/3期 実績	2018/3期 予想	増減 (18/3期-17/3期)		2017/3期 実績	2018/3期 予想	増減 (18/3期-17/3期)		2017/3期 実績	2018/3期 予想	増減 (18/3期-17/3期)	
			金額	率			金額	率			金額	率
日本	22,474	29,000	6,526	29.0%	41,176	44,000	2,824	6.9%	3,521	3,500	△ 21	△ 0.6%
アジア	12,390	18,000	5,610	45.3%	15,259	18,000	2,741	18.0%	1,519	2,000	481	31.7%
米州	18,041	18,000	△ 41	△ 0.2%	18,752	20,000	1,248	6.7%	1,496	1,300	△ 196	△ 13.1%
欧州	9,749	15,000	5,251	53.9%	12,337	14,000	1,663	13.5%	△ 65	100	165	-
消去・全社					△ 19,979	△ 24,000	△ 4,021	20.1%	144		△ 144	△ 100.0%
連結	62,655	80,000	17,345	27.7%	67,547	72,000	4,453	6.6%	6,617	6,900	283	4.3%

(参考) 鍛圧機械製造業(プレス系機械) 受注統計



プレス系機械： 機械プレス+液圧プレス+鍛造機+自動化装置

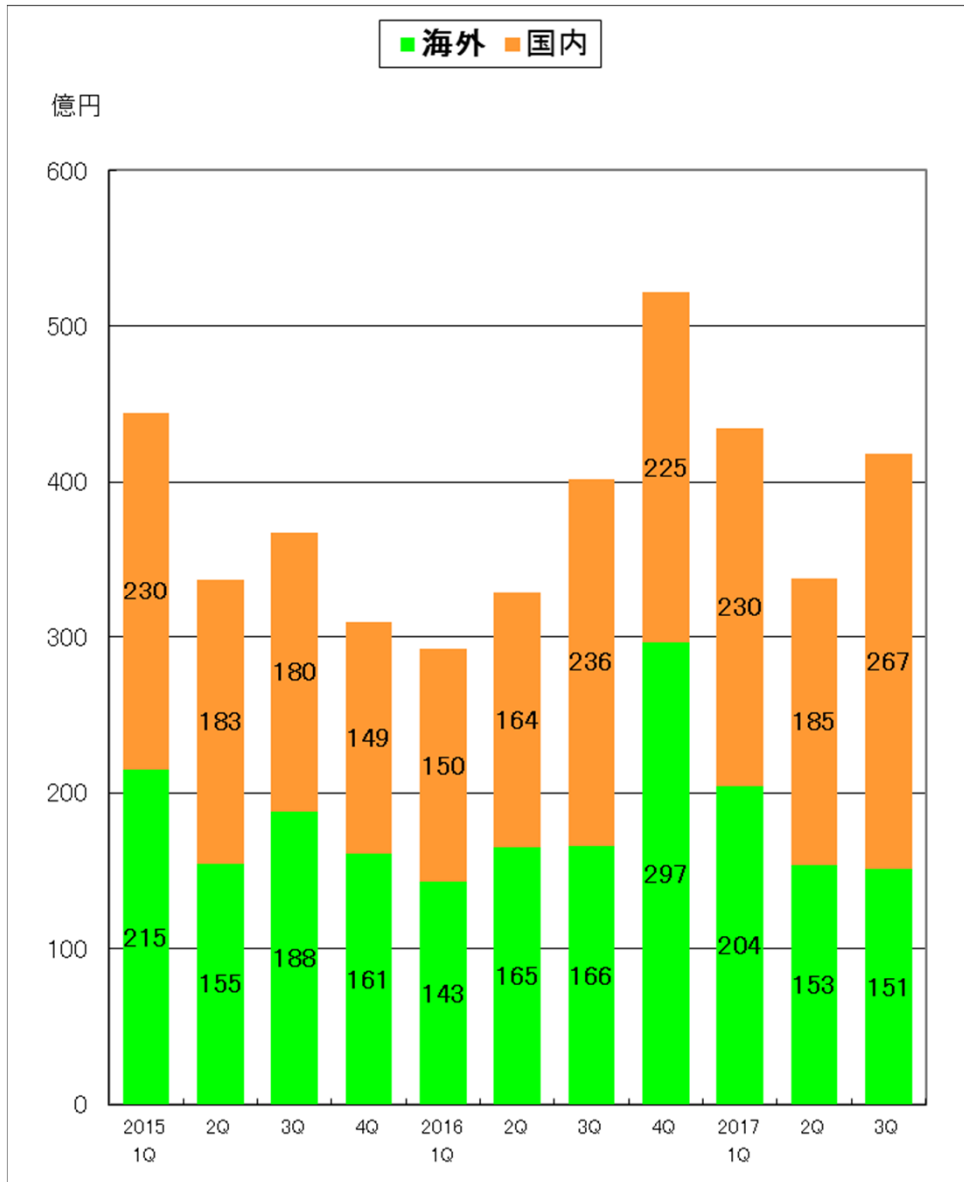


出所：(一社)日本鍛圧機械工業会

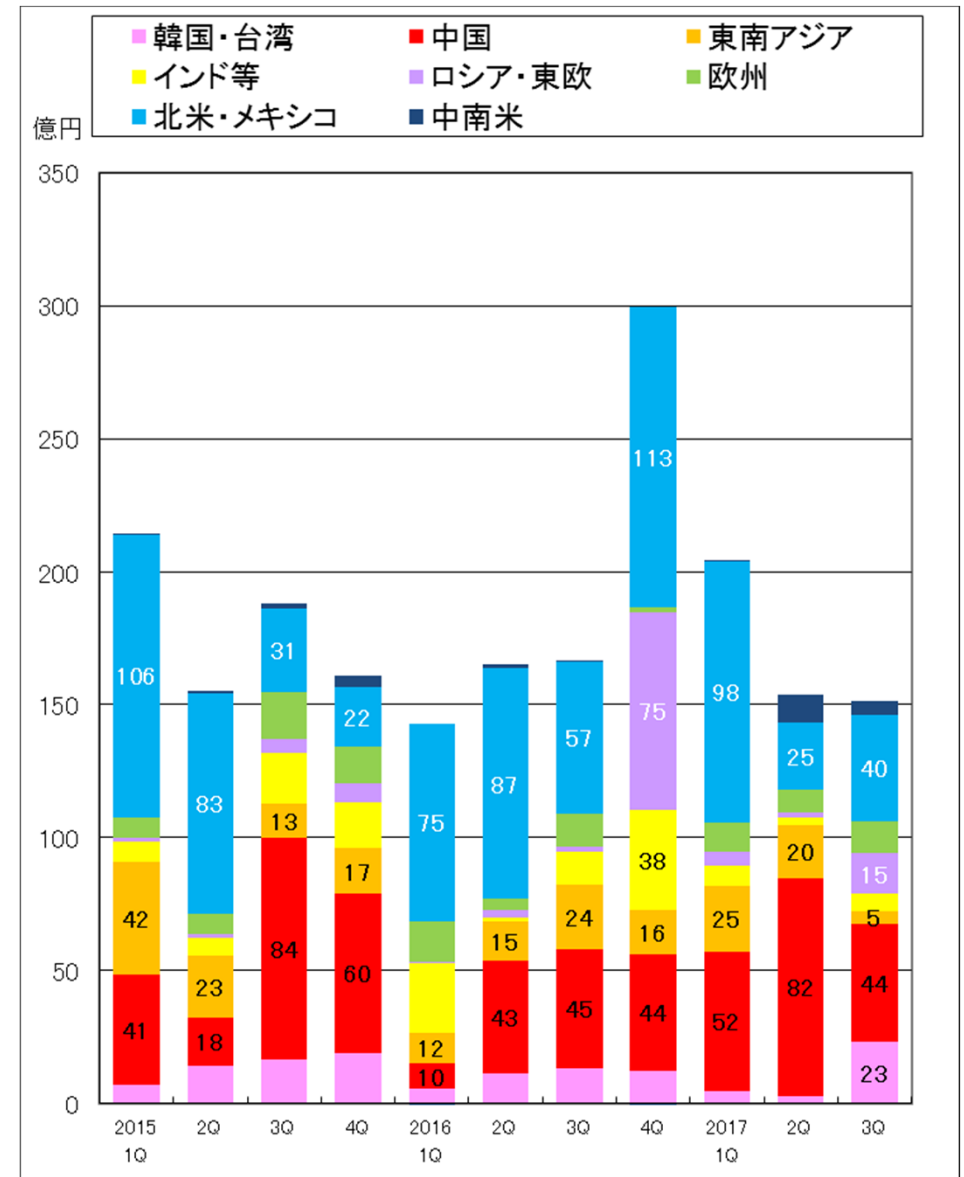
(参考) 鍛圧機械製造業(プレス系機械) 受注推移2



国内・海外 仕向地別



海外向 地域別



当資料取り扱い上の注意点



当資料には将来見通しが含まれております。将来見通しは、現在入手可能な情報から得られた当社の経営者の判断に基づいております。この将来見通しは、仮定または仮定に基づく根拠が含まれており、環境によっては、想定された事実や根拠は実際の結果とは異なる場合があります。

当社または当社の経営者は、将来の結果についての期待または確信を述べていますが、その期待や確信、あるいはそれに近い結果が実際に達成されるという保証はありません。また法令等に別途定めがある場合を除き、当社はいかなる将来見通しも最新のものとする義務を負っておりません。

2018年 2月
アイダエンジニアリング株式会社
代表取締役社長 会田 仁一