

2016年3月期 第1四半期
決算説明資料
(2015年4～6月)

AIDA



連結業績ハイライト 《損益概要》



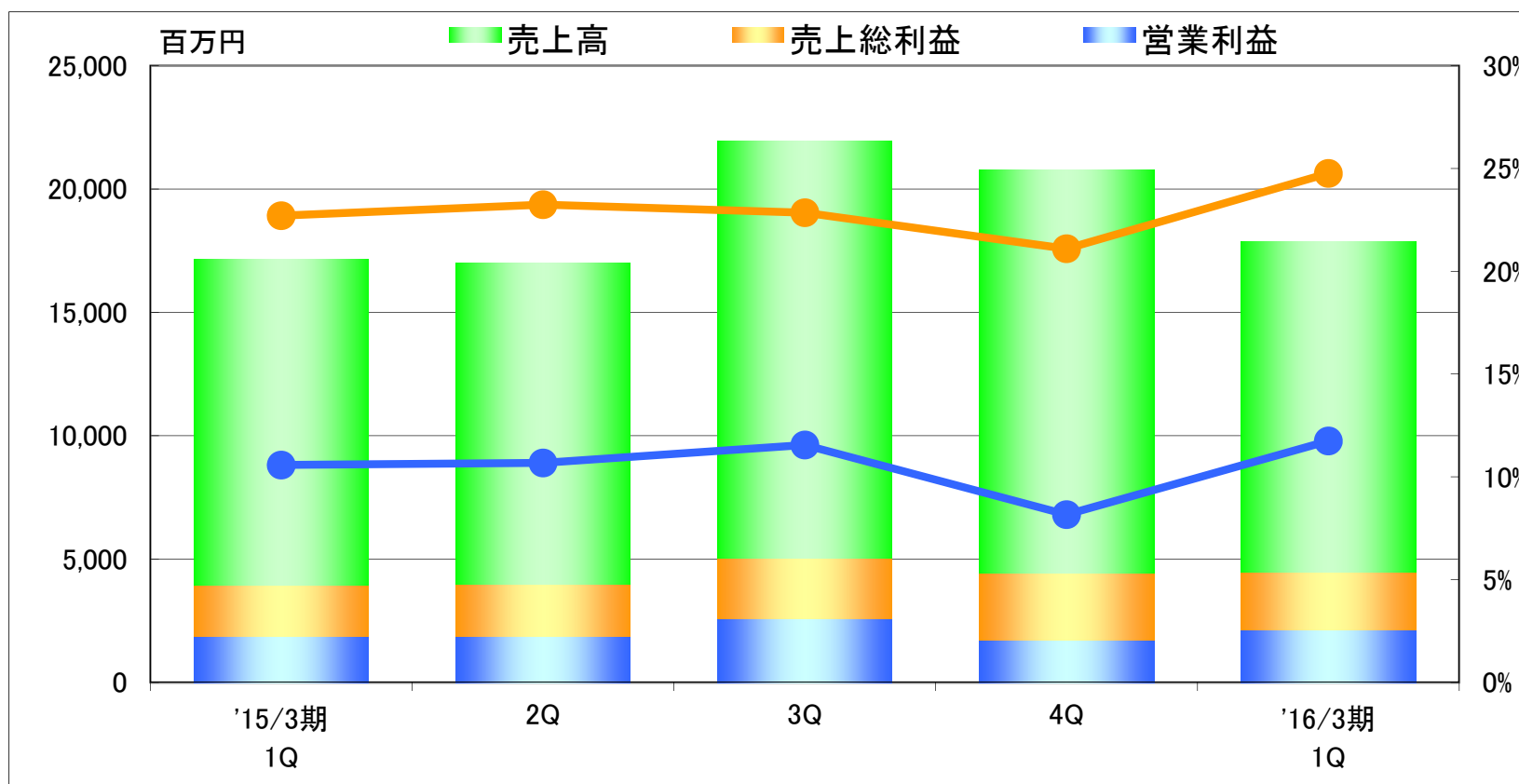
(単位:百万円)	2015年3月期			2016年3月期			1Q増減		
	1Q	上期	通期	1Q	上期予想	通期予想	金額	率	
売上高	17,168	34,163	76,897	17,857	39,500	78,000	688	4.0%	
売上原価	13,271	26,316	59,650	13,435	30,700	60,500	164	1.2%	
売上総利益	3,897	7,847	17,246	4,421	8,800	17,500	524	13.5%	
<売上総利益率>	22.7%	23.0%	22.4%	24.8%	22.3%	22.4%		(+2.1P)	
販売費及び一般管理費	2,081	4,216	9,383	2,323	4,800	9,600	242	11.6%	
営業利益	1,815	3,630	7,863	2,097	4,000	7,900	282	15.5%	
<営業利益率>	10.6%	10.6%	10.2%	11.7%	10.1%	10.1%		(+1.1P)	
経常利益	1,820	3,784	8,208	2,347	4,100	8,100	526	28.9%	
税引前利益	1,924	3,919	8,543	2,347	4,100	8,100	422	21.9%	
当期純利益	1,283	2,739	6,205	1,536	3,000	6,000	253	19.7%	
換算レート	1USD=	¥102.15	¥103.06	¥109.89	¥121.32	¥115.00	¥115.00	¥19.17	18.8%
	1EUR=	¥140.11	¥138.94	¥138.85	¥134.23	¥130.00	¥130.00	¥-5.88	-4.2%

前年同期比
増収・増益達成

予想に対しても
順調な進捗

- 売上高 ⇒ 日本、アジアで自動車関連向けのプレス機売上が増加し、前年同期比で4.0%増加
- 売上総利益 ⇒ 増収効果、原価率改善、円安効果等により、前年同期比13.4%増加、利益率2.1ポイント改善
- 営業利益 ⇒ 上記要因により、前年同期比15.5%の増加、利益率1.1ポイント改善
- 経常利益 ⇒ 為替差益の増加等による営業外収益増加により前年同期比28.9%の増加
- 当期純利益 ⇒ 上記要因により、前年同期比19.7%の増加

四半期別 売上高・売上総利益・営業利益推移



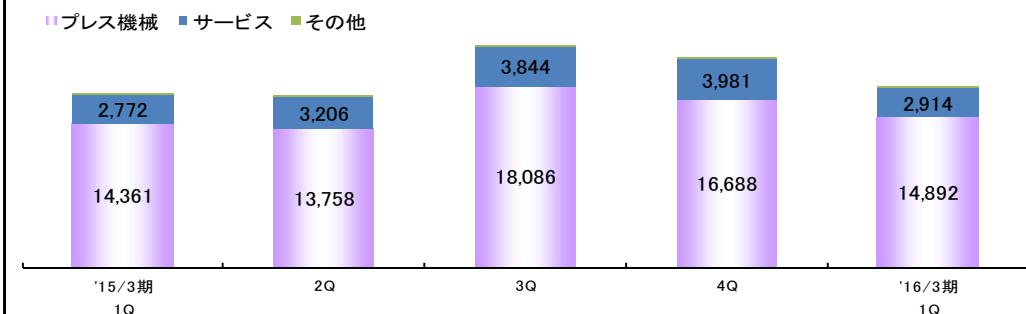
		2015/3期				2016/3期
		1Q	2Q	3Q	4Q	1Q
	売上高	17,168	16,995	21,951	20,783	17,857
	売上総利益	3,897	3,950	5,015	4,384	4,421
	営業利益	1,815	1,815	2,536	1,697	2,097
	売上総利益率	22.7%	23.2%	22.8%	21.1%	24.8%
	営業利益率	10.6%	10.7%	11.6%	8.2%	11.7%

売上高(事業区分別・外部顧客(地域)別・顧客業種別)



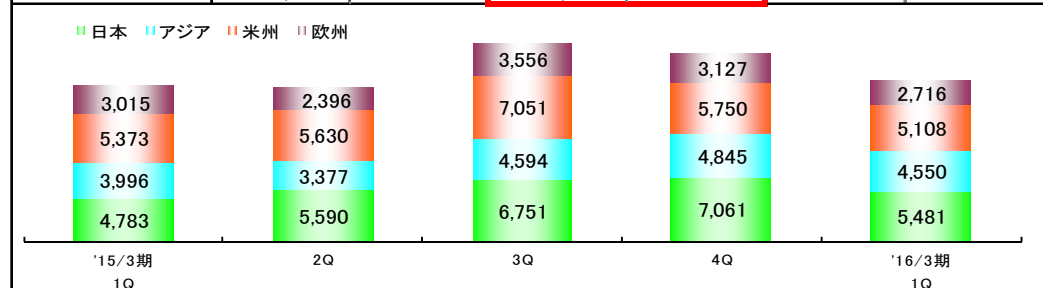
事業区分別 売上高

(百万円)	2015/3期 1Q		2016/3期 1Q		増減	
	金額	構成比	金額	構成比	金額	率
プレス機械	14,361	83.7%	14,892	83.4%	531	3.7%
サービス	2,772	16.2%	2,914	16.3%	141	5.1%
その他	34	0.2%	50	0.3%	16	47.8%
合計	17,168	100.0%	17,857	100.0%	688	4.0%



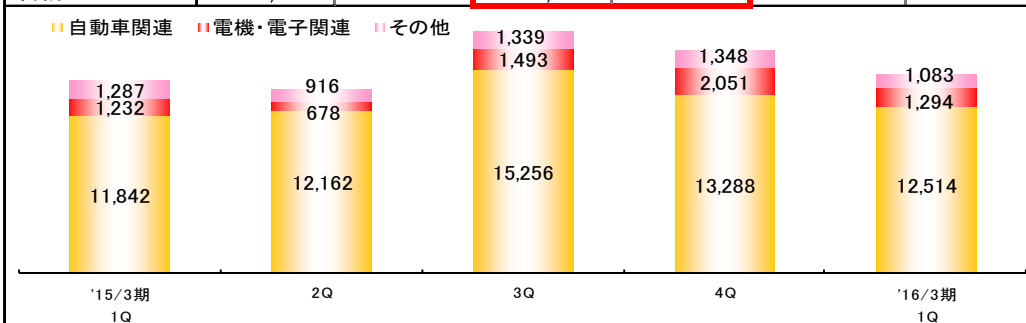
外部顧客(地域)別 売上高

(百万円)	2015/3期 1Q		2016/3期 1Q		増減	
	金額	構成比	金額	構成比	金額	率
日本	4,783	27.9%	5,481	30.7%	697	14.6%
アジア	3,996	23.3%	4,550	25.5%	554	13.9%
米州	5,373	31.3%	5,108	28.6%	△ 265	△ 4.9%
欧州	3,015	17.6%	2,716	15.2%	△ 298	△ 9.9%
合計	17,168	100.0%	17,857	100.0%	688	4.0%

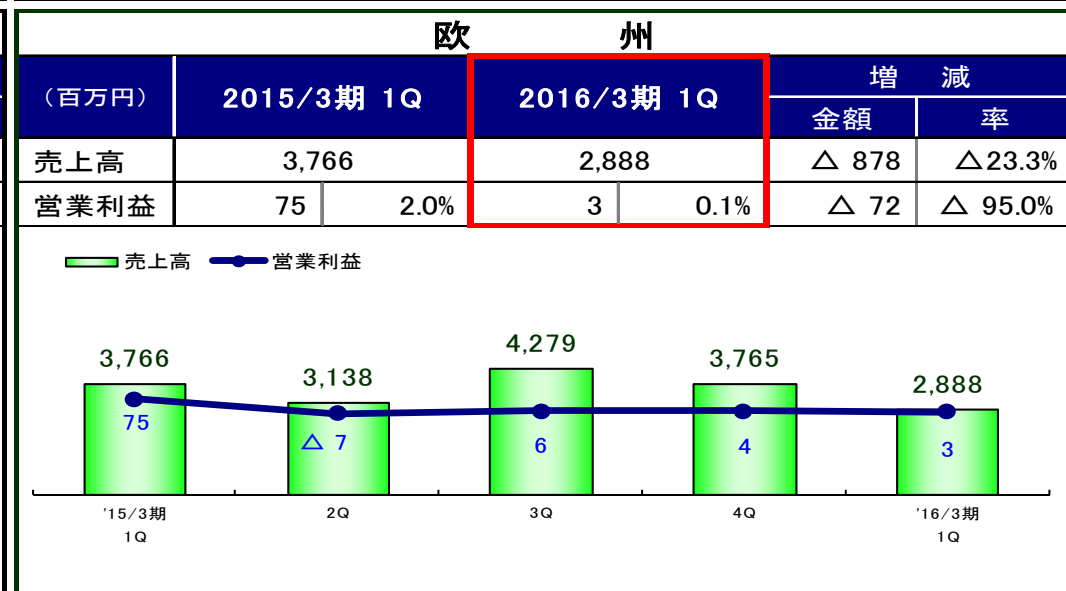
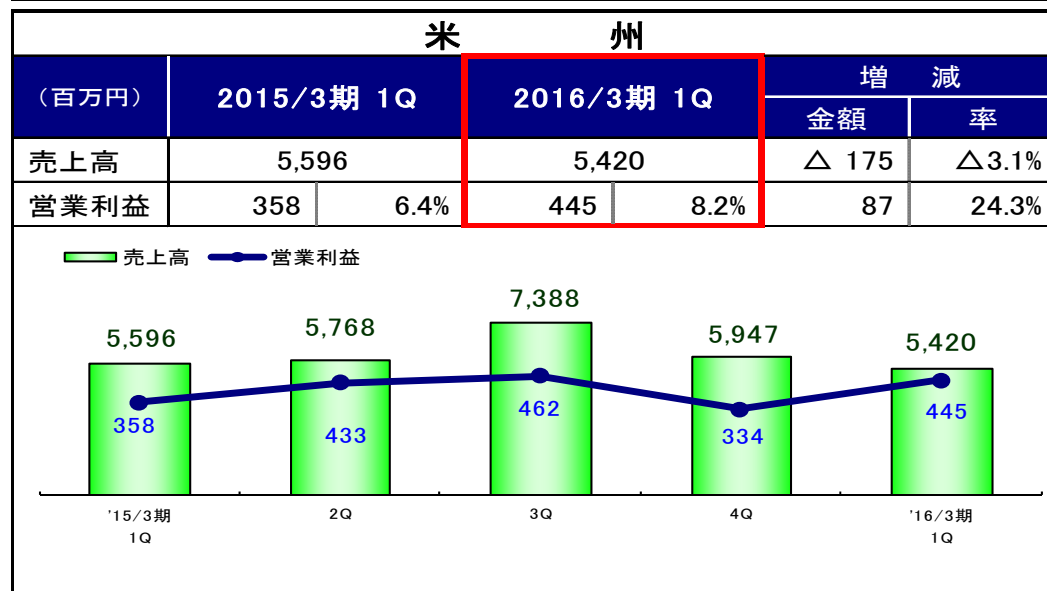
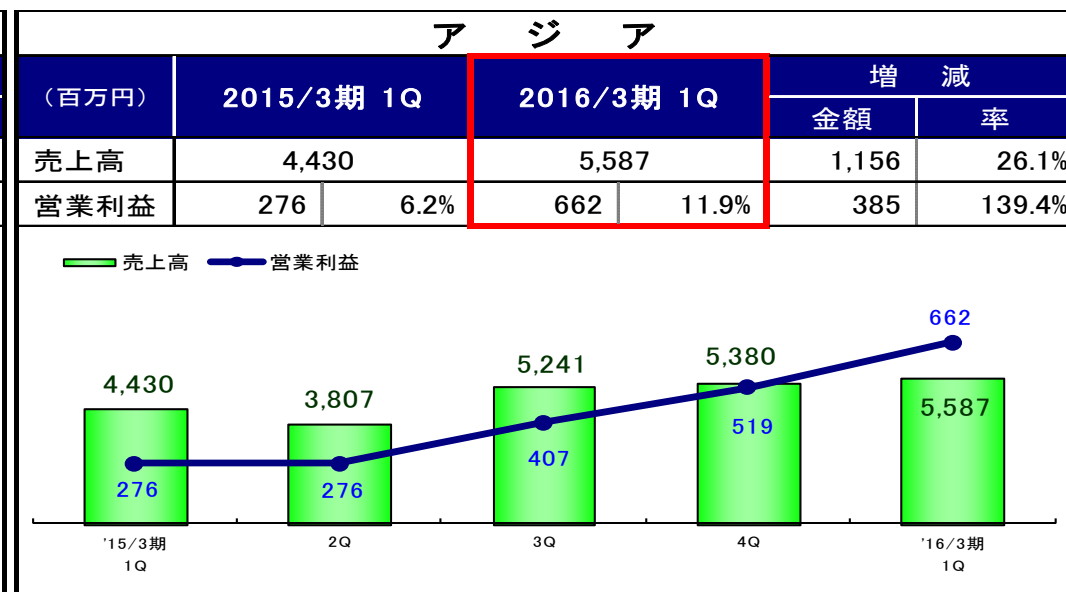
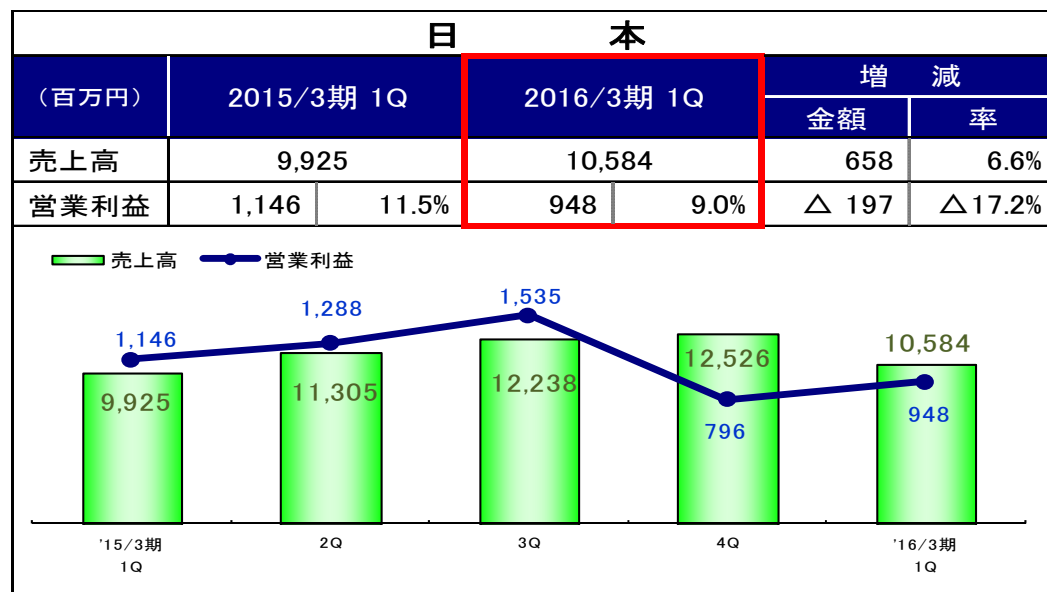


顧客業種別 プレス機械売上高

(百万円)	2015/3期 1Q		2016/3期 1Q		増減	
	金額	構成比	金額	構成比	金額	率
自動車関連	11,842	82.5%	12,514	84.0%	672	5.7%
電機・電子関連	1,232	8.6%	1,294	8.7%	62	5.1%
その他	1,287	9.0%	1,083	7.3%	△ 203	△ 15.8%
合計	14,361	100.0%	14,892	100.0%	531	3.7%



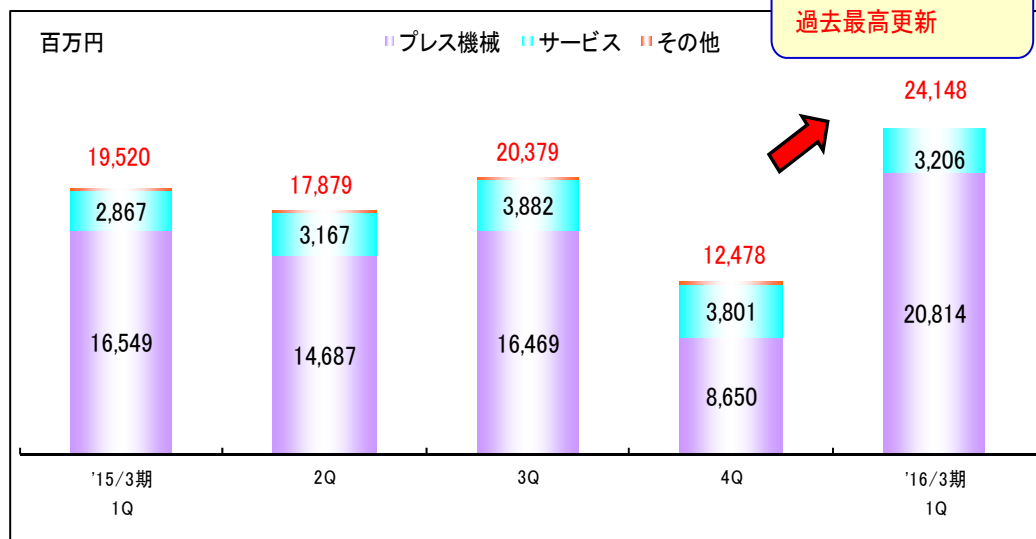
売上高・営業利益(所在地セグメント別)



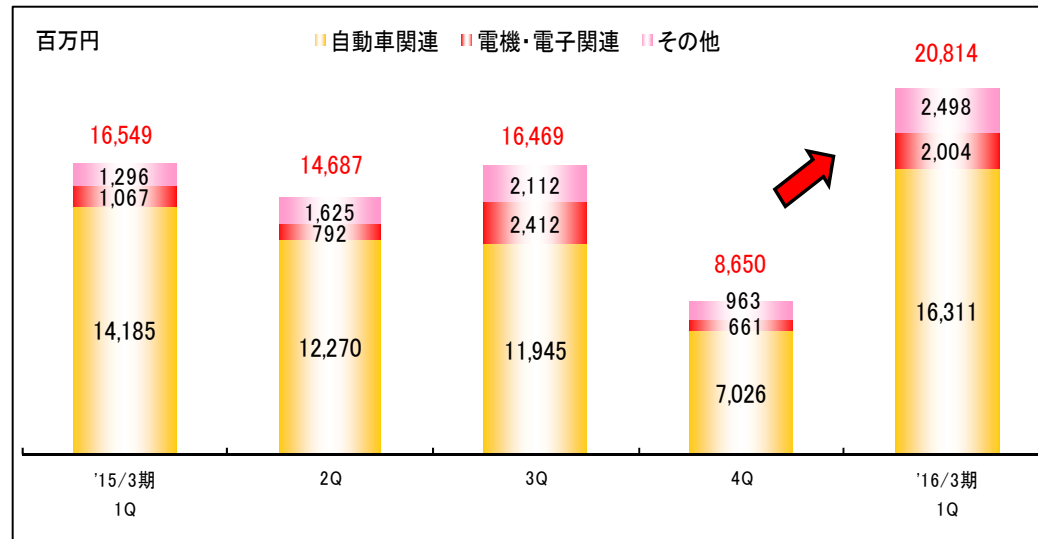
受注高(事業区分別、顧客業種別、所在地別)、受注残高(所在地別)



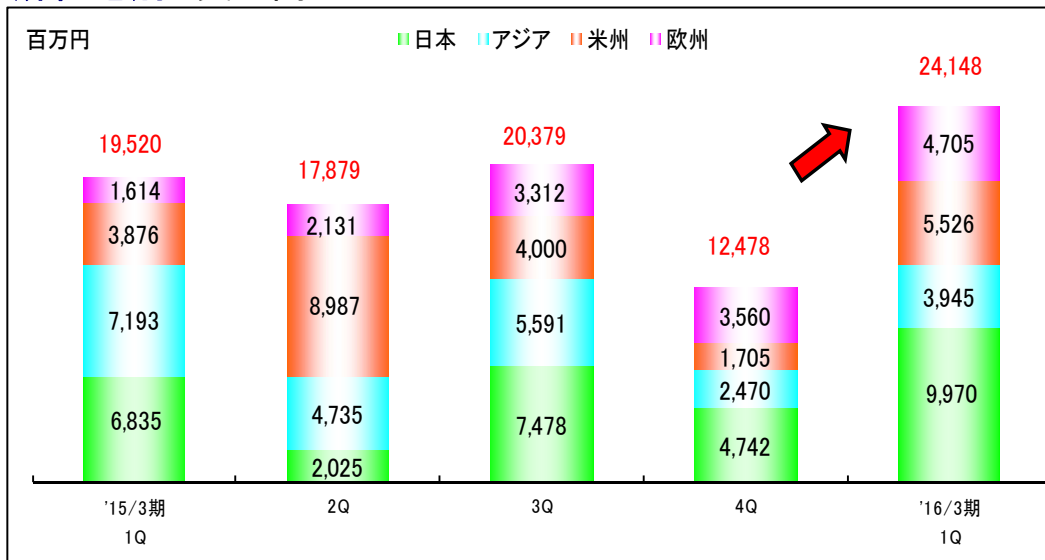
事業区分別 受注高



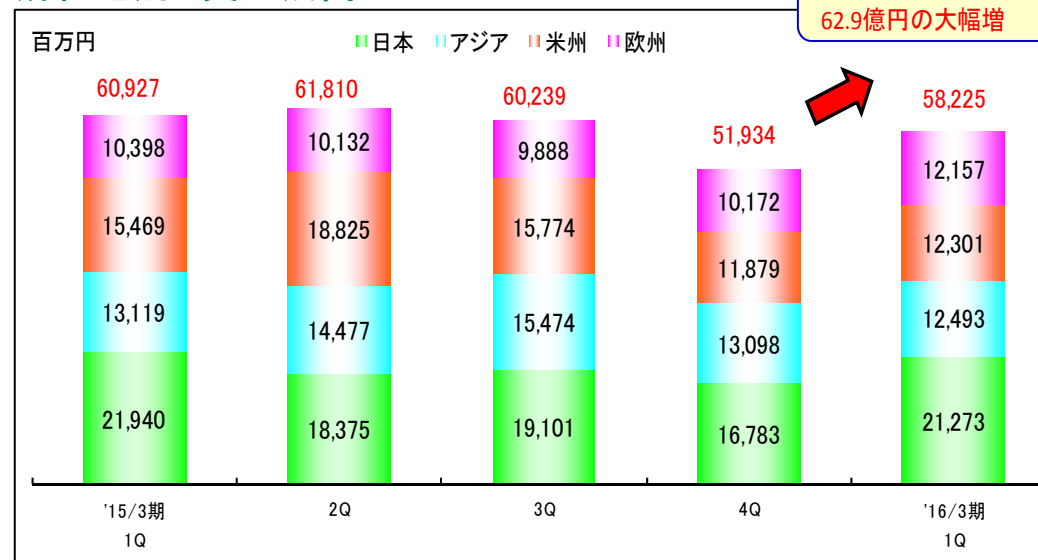
顧客業種別 プレス機械受注高



所在地別 受注高



所在地別 受注残高



貸借対照表

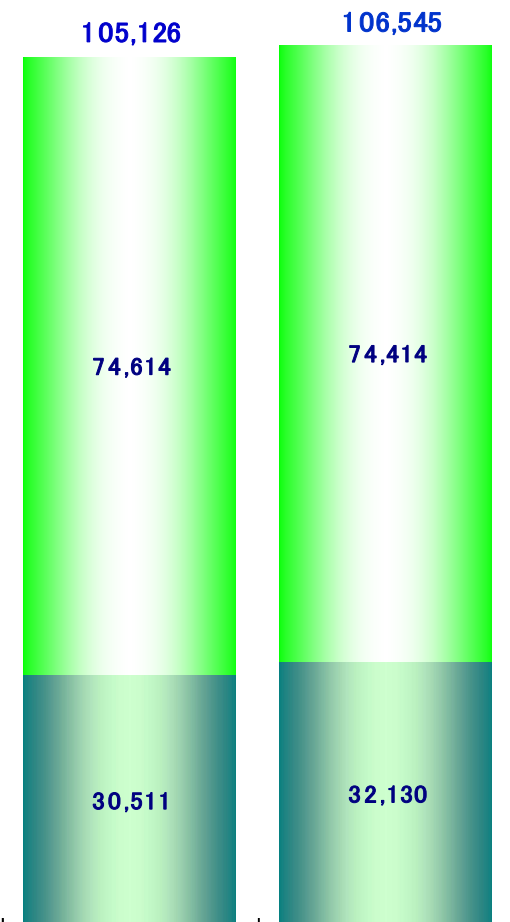
資産合計

(百万円)

■ 固定資産 ■ 流動資産

対前期末

資産合計 +1,418



流動資産 Δ 200
 現預金 Δ 1,531
 売上債権 +2,597
 たな卸資産 +840

固定資産 +1,619
 有形固定資産 +1,063

2015/3末

2015/6末

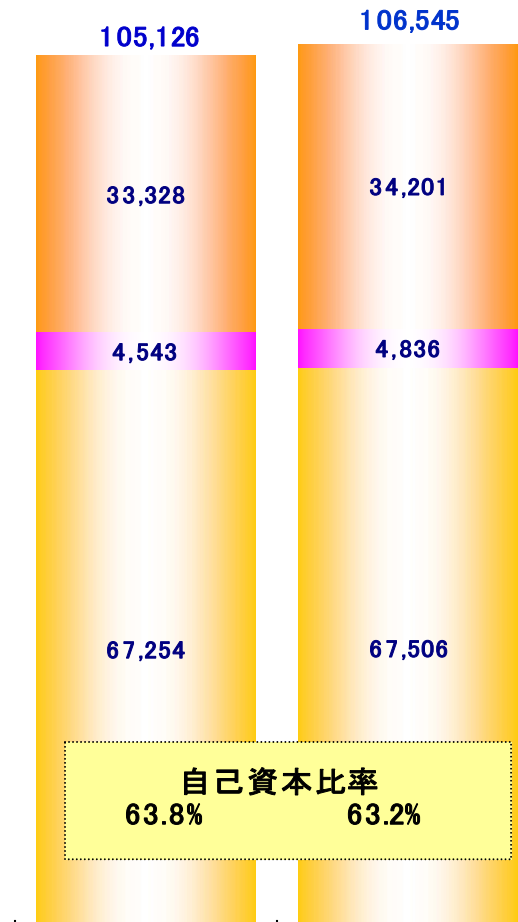
負債・資本合計

(百万円)

■ 純資産 ■ 固定負債 ■ 流動負債

対前期末

負債合計 +1,167



流動負債 +873
 買掛債務 Δ 1,276
 短期借入金 +1,543
 前受金 +1,348

固定負債 +293

純資産 +251

利益剰余金 Δ 413
 為替換算調整勘定 +313
 その他有価証券評価差額金 +324

自己資本比率
 63.8% 63.2%

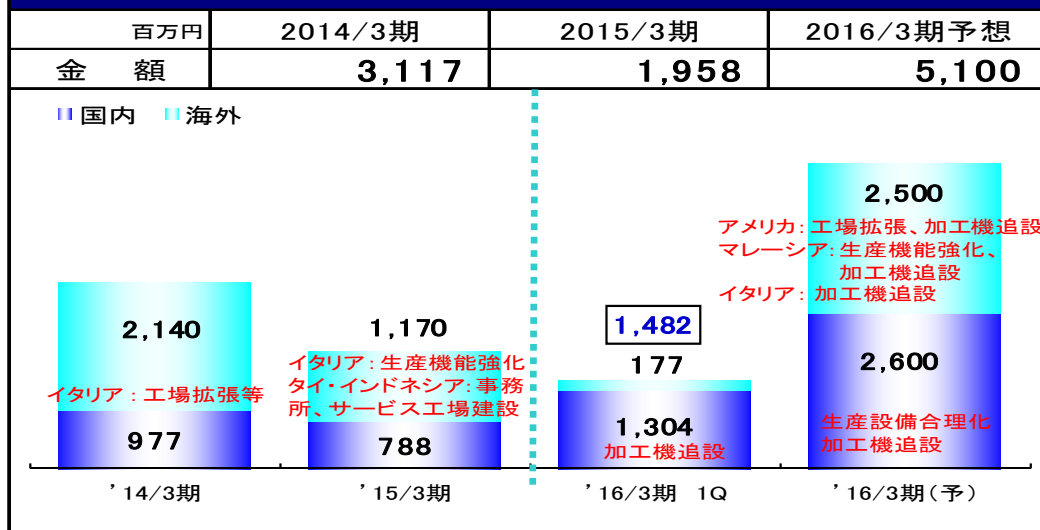
2015/3末

2015/6末

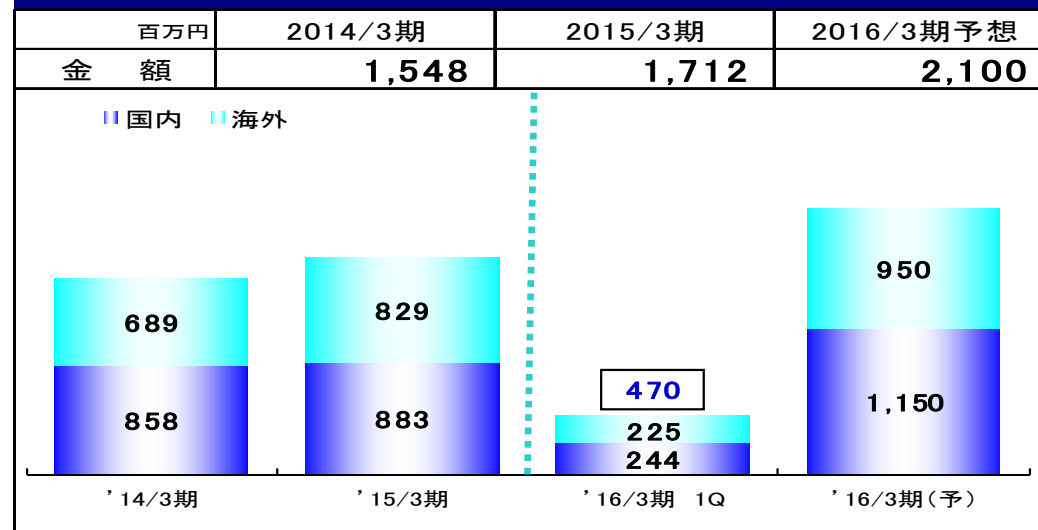
設備投資・減価償却費・研究開発費・CFの推移



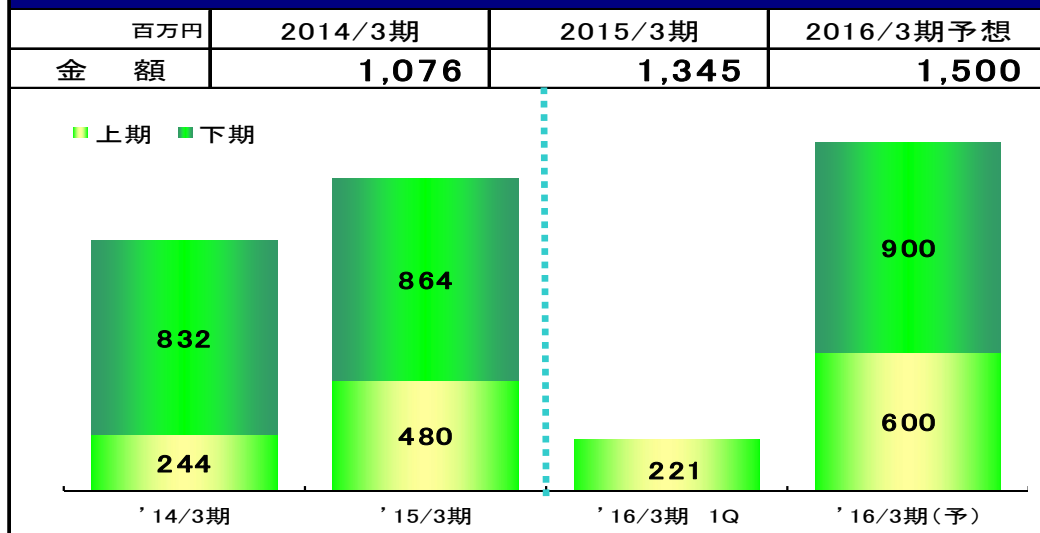
設備投資



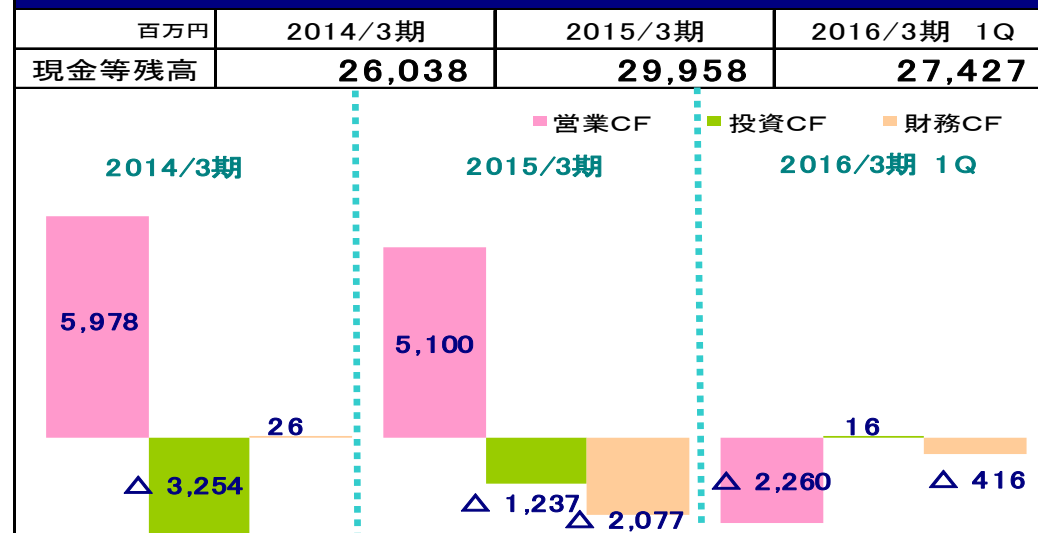
減価償却費



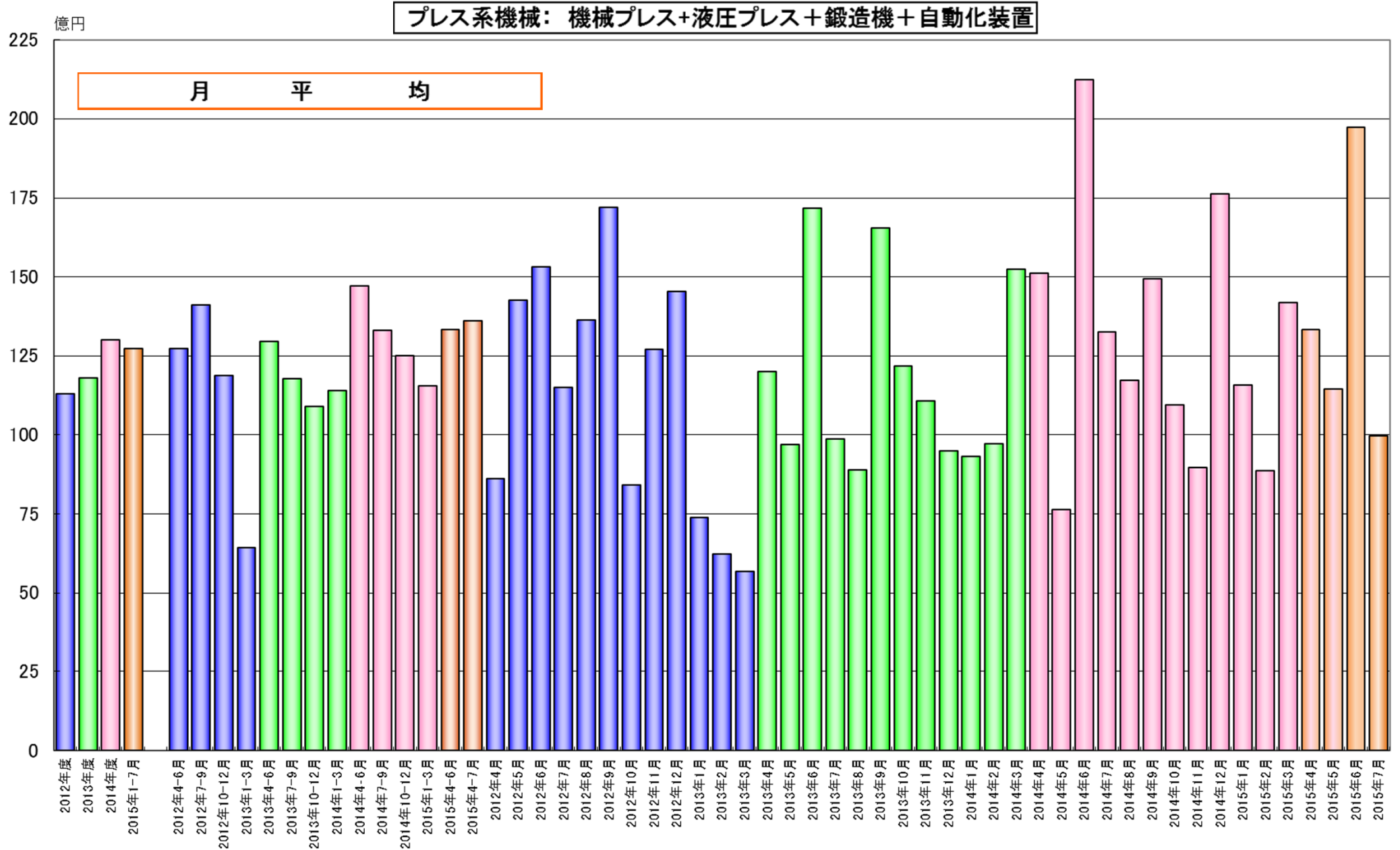
研究開発費



現金・現金同等物残高とキャッシュ・フロー



(参考) 鍛圧機械製造業(プレス系機械) 受注統計



当資料取り扱い上の注意点



当資料には将来見通しが含まれております。将来見通しは、現在入手可能な情報から得られた当社の経営者の判断に基づいております。この将来見通しは、仮定または仮定に基づく根拠が含まれており、環境によっては、想定された事実や根拠は実際の結果とは異なる場合があります。

当社または当社の経営者は、将来の結果についての期待または確信を述べていますが、その期待や確信、あるいはそれに近い結果が実際に達成されるという保証はありません。また法令等に別途定めがある場合を除き、当社はいかなる将来見通しも最新のものとする義務を負っておりません。

2015年 8月
アイダエンジニアリング株式会社
代表取締役社長 会田 仁一