

**2019年3月期 第2四半期
決算説明資料
(2018年4月～9月)**

AIDA



連結業績ハイライト 《損益概要》



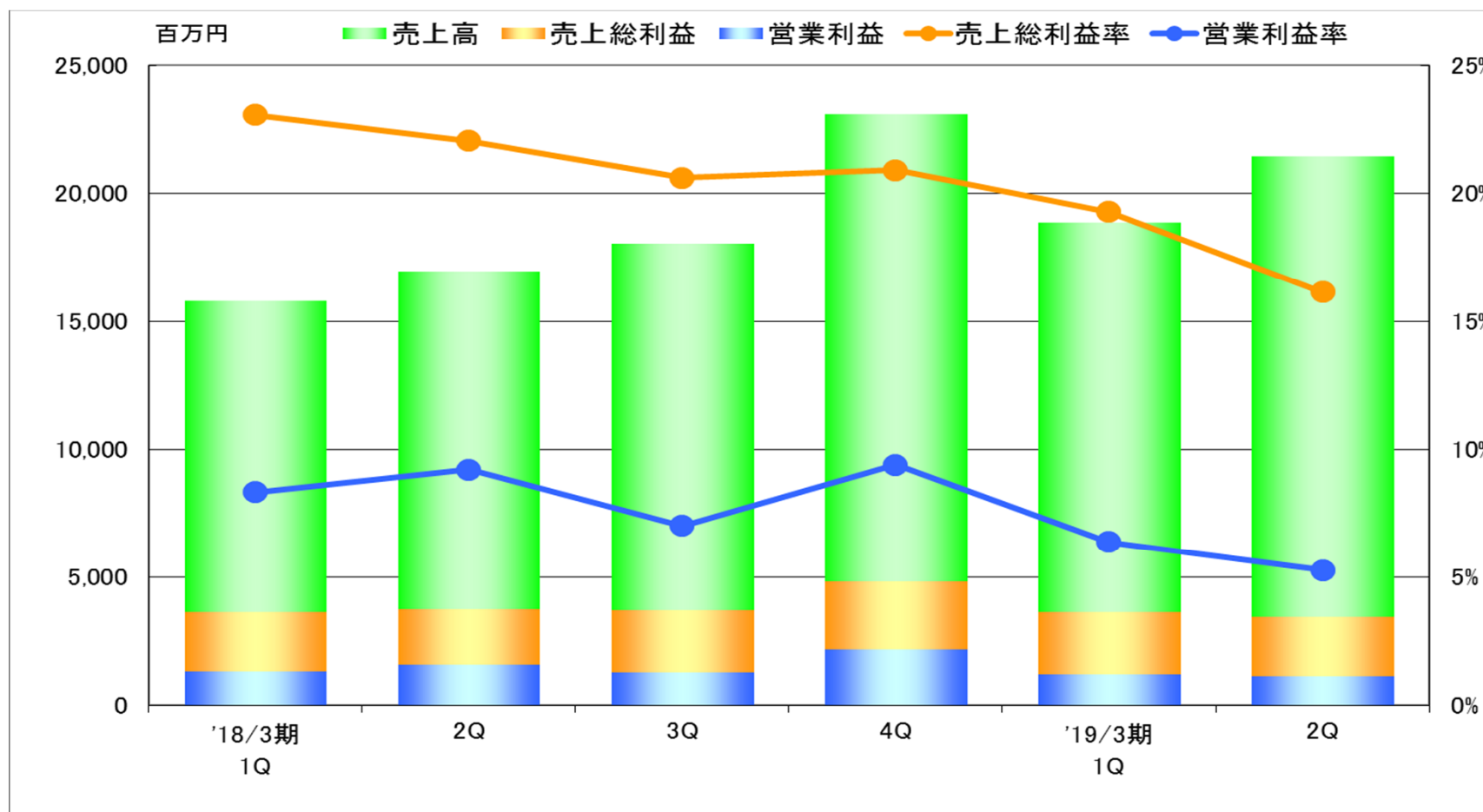
(単位:百万円)	2018年3月期	2019年3月期	対前年同期増減		
	上期実績	上期実績	金額	率	
受注高	43,939	44,081	142	0.3%	
売上高	32,734	40,311	7,577	23.1%	
売上原価	25,353	33,214	7,860	31.0%	
売上総利益(粗利)	7,381	7,097	△ 283	△ 3.8%	
〈売上総利益率(粗利率)〉	22.5%	17.6%		(△ 4.9P)	
販売費及び一般管理費	4,504	4,762	258	5.7%	
営業利益	2,876	2,334	△ 542	△ 18.9%	
〈営業利益率〉	8.8%	5.8%		(△ 3.0P)	
経常利益	2,834	2,651	△ 183	△ 6.5%	
税引前利益	2,832	2,505	△ 326	△ 11.5%	
親会社株主に帰属する当期純利益	1,950	1,735	△ 214	△ 11.0%	
換算レート	1USD=	¥111.10	¥110.34	△ 0.76	△ 0.7%
	1EUR=	¥126.24	¥129.89	3.65	2.9%

概況

受注高は高水準を維持
売上は順調に伸びるも増益ならず

受注高:	堅調な自動車関連向けプレス受注、日本リライアンスの新規連結等により、前年同期比0.3%増
売上高:	自動車関連向け売上の増加、日本リライアンス等の新規連結効果等により、前年同期比23.1%増
売上総利益(粗利):	増収効果あるも、原材料費や外注費の増加や特殊仕様に対する追加工事による原価率上昇等の影響で、前年同期比3.8%減
営業利益:	上記のとおり、原価率が上昇したこと等の影響により、前年同期比18.9%減となった
経常利益:	前年度の為替評価損の剥落で為替損益が改善したが、営業減益の影響大きく前年同期比6.5%減
当期純利益:	上記要因により、前年同期比11.0%減

四半期別 売上高・売上総利益・営業利益推移



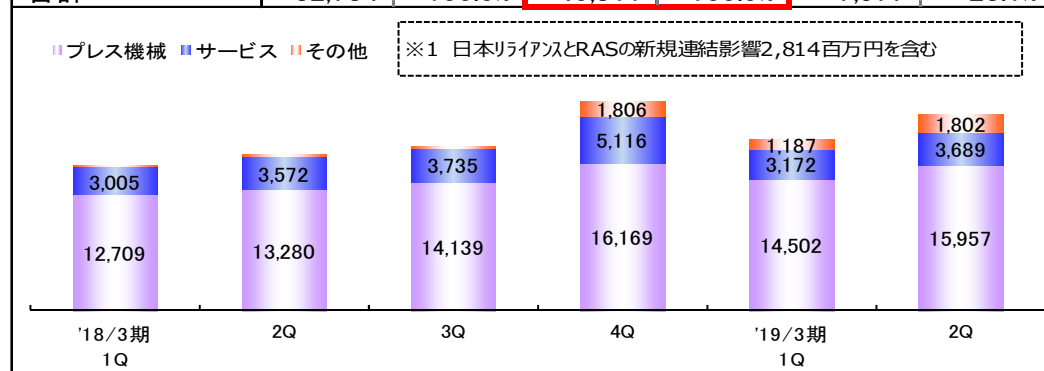
		2018/3期				2019/3期	
		1Q	2Q	3Q	4Q	1Q	2Q
	売上高	15,792	16,942	18,028	23,093	18,862	21,449
	売上総利益	3,644	3,736	3,718	4,830	3,637	3,459
	営業利益	1,315	1,561	1,265	2,170	1,203	1,130
	売上総利益率	23.1%	22.1%	20.6%	20.9%	19.3%	16.1%
	営業利益率	8.3%	9.2%	7.0%	9.4%	6.4%	5.3%

売上高(事業区分別・外部顧客(地域)別・顧客業種別)



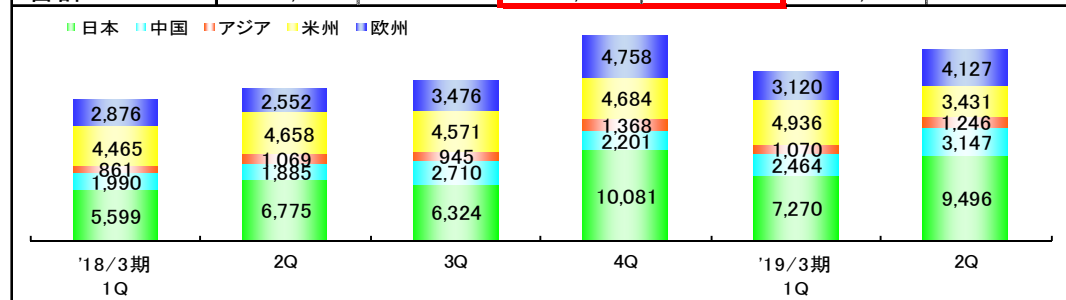
事業区分別 売上高

(百万円)	2018/3期 2Q		2019/3期 2Q		増 減	
	金額	構成比	金額	構成比	金額	率
プレス機械	25,990	79.4%	30,459	75.6%	4,469	17.2%
サービス(プレス関連)	6,577	20.1%	6,862	17.0%	284	4.3%
その他	166	0.5%	2,990	7.4%	2,823	※1 1692.7%
合計	32,734	100.0%	40,311	100.0%	7,577	23.1%



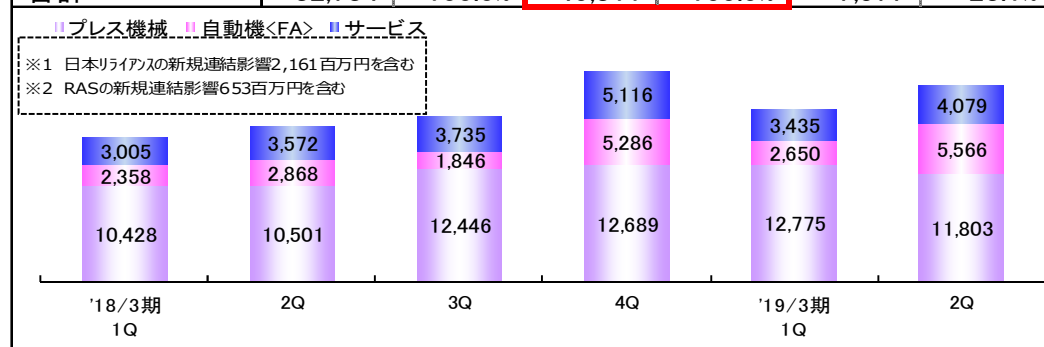
外部顧客(地域)別 売上高

(百万円)	2018/3期 2Q		2019/3期 2Q		増 減	
	金額	構成比	金額	構成比	金額	率
日本	12,374	37.8%	16,767	41.6%	4,392	35.5%
中国	3,875	11.8%	5,611	13.9%	1,735	44.8%
アジア	1,931	5.9%	2,316	5.7%	384	19.9%
米州	9,124	27.9%	8,368	20.8%	△ 755	△ 8.3%
欧州	5,428	16.6%	7,248	18.0%	1,819	33.5%
合計	32,734	100.0%	40,311	100.0%	7,577	23.1%



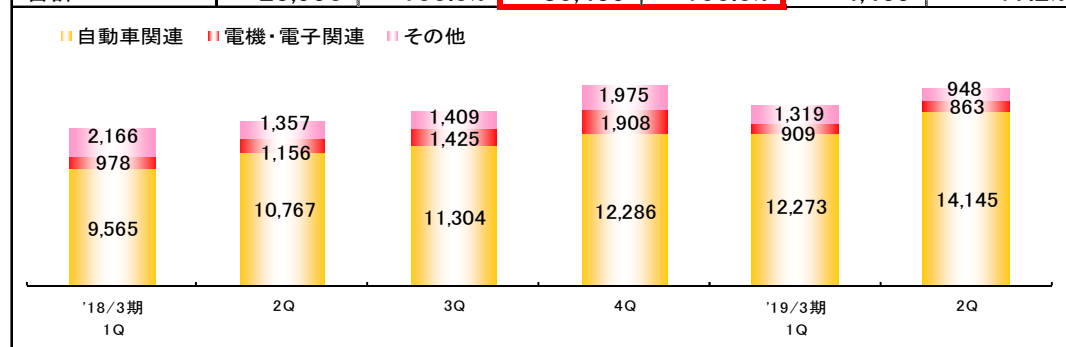
中期経営計画“AIDAプラン523”における事業区分別 売上高

(百万円)	2018/3期 2Q		2019/3期 2Q		増 減	
	金額	構成比	金額	構成比	金額	率
プレス機械	20,930	63.9%	24,579	61.0%	3,649	17.4%
自動機<FA>	5,226	16.0%	8,217	20.4%	2,990	※1 57.2%
サービス	6,577	20.1%	7,514	18.6%	937	※2 14.3%
合計	32,734	100.0%	40,311	100.0%	7,577	23.1%

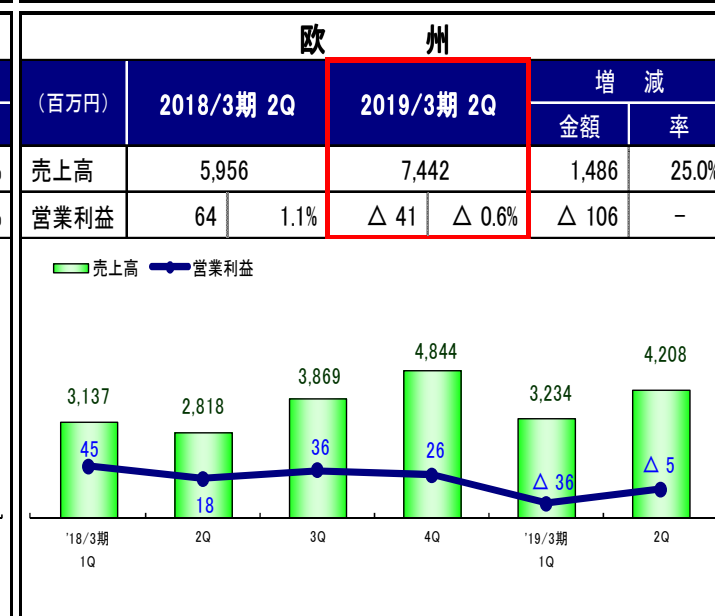
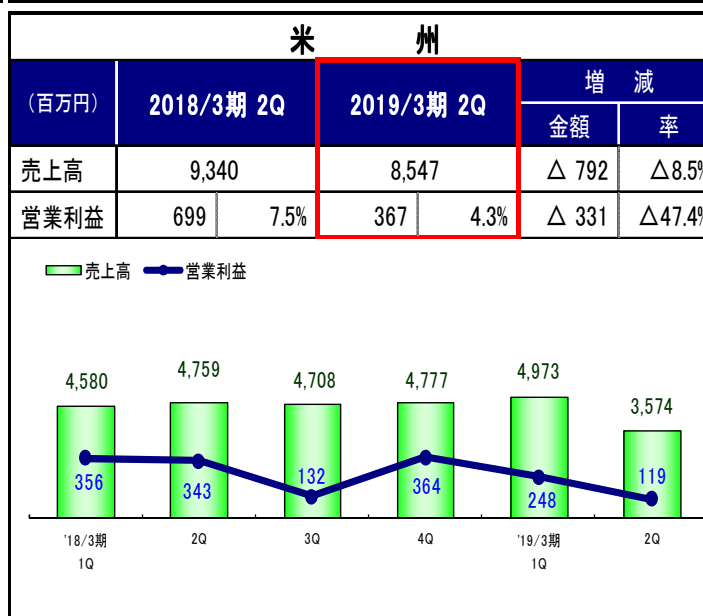
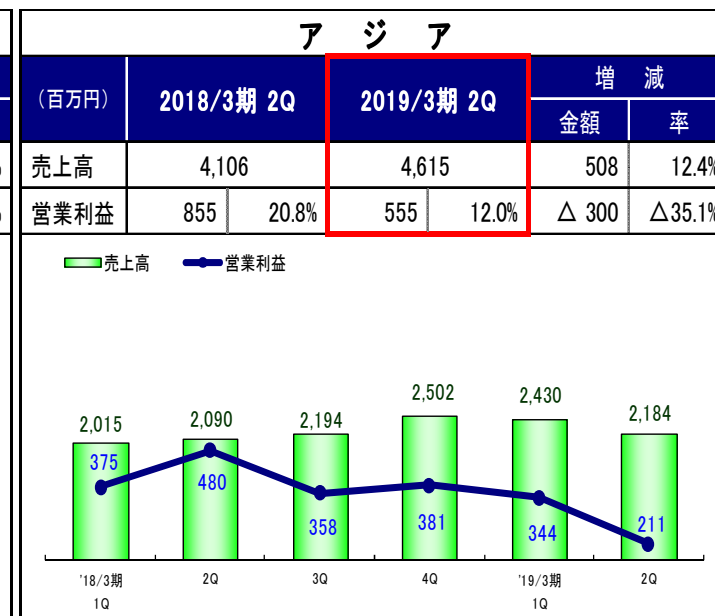
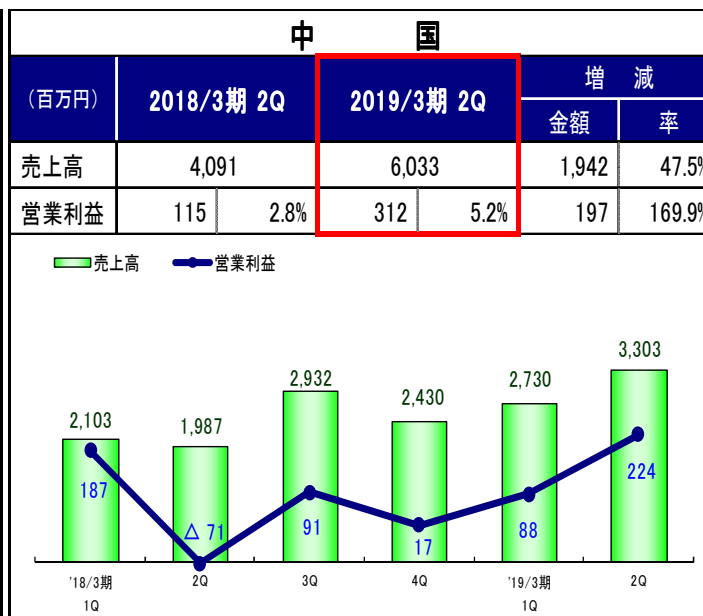
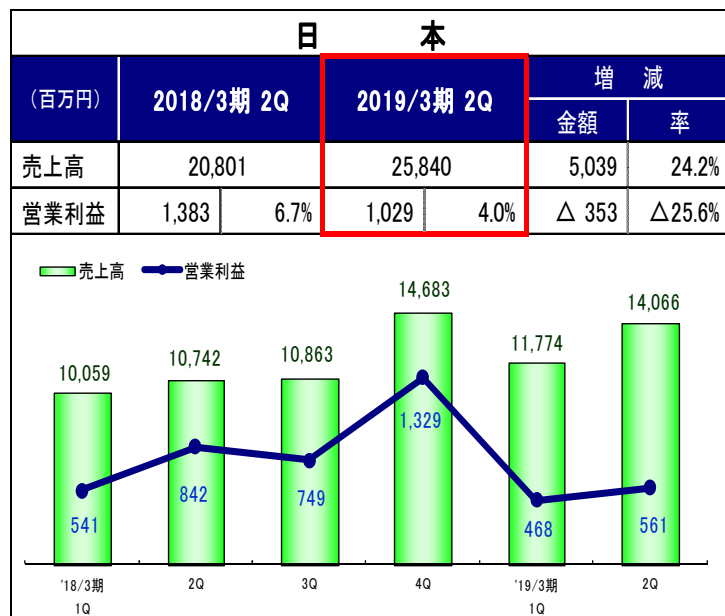


顧客業種別 プレス機械売上高

(百万円)	2018/3期 2Q		2019/3期 2Q		増 減	
	金額	構成比	金額	構成比	金額	率
自動車関連	20,332	78.2%	26,418	86.7%	6,085	29.9%
電機・電子関連	2,134	8.2%	1,773	5.8%	△ 361	△ 16.9%
その他	3,523	13.6%	2,267	7.4%	△ 1,255	△ 35.6%
合計	25,990	100.0%	30,459	100.0%	4,469	17.2%



売上高・営業利益(所在地セグメント別)

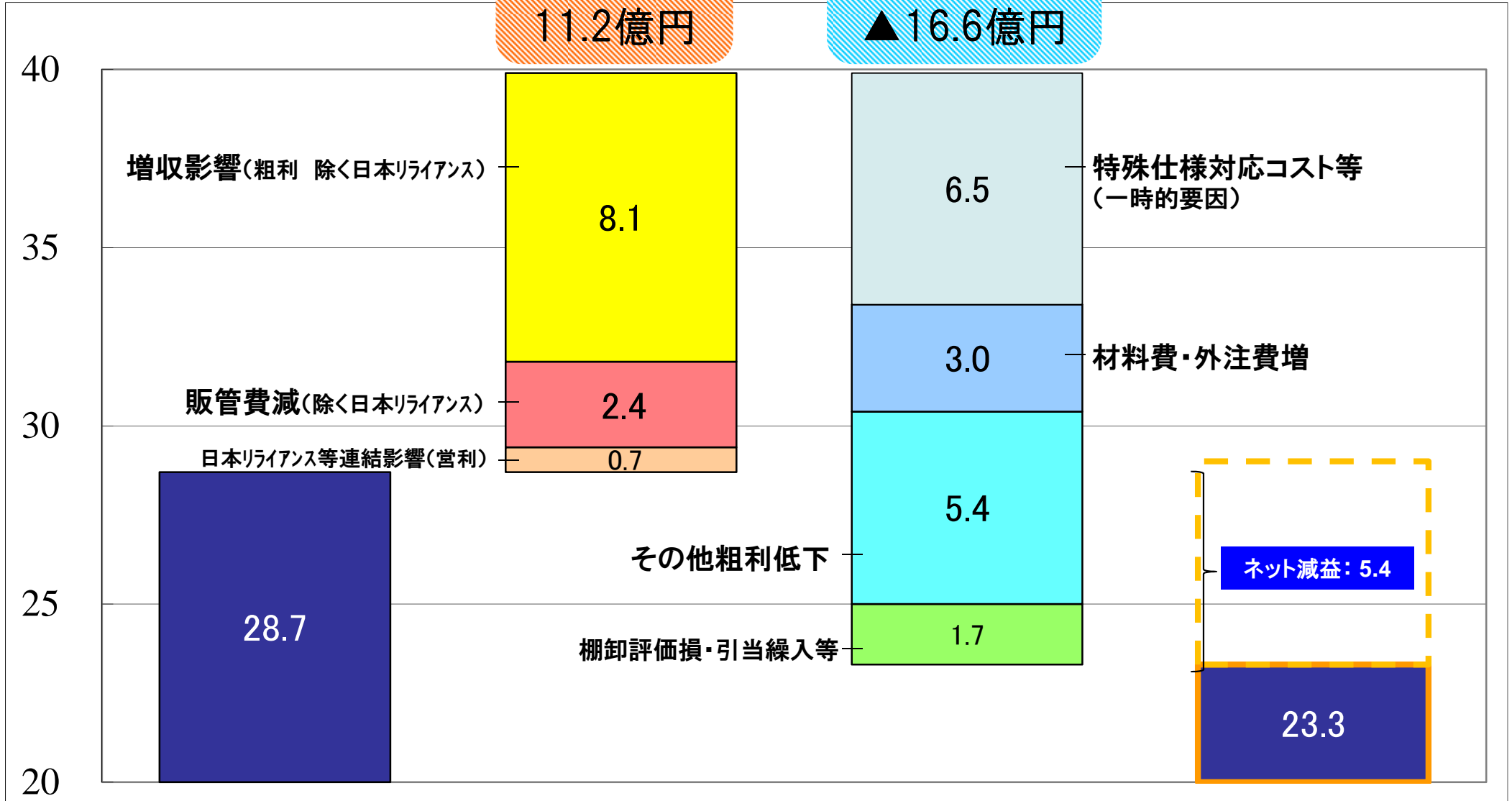


営業利益増減分析

単位：億円

増益要因
11.2億円

減益要因
▲16.6億円



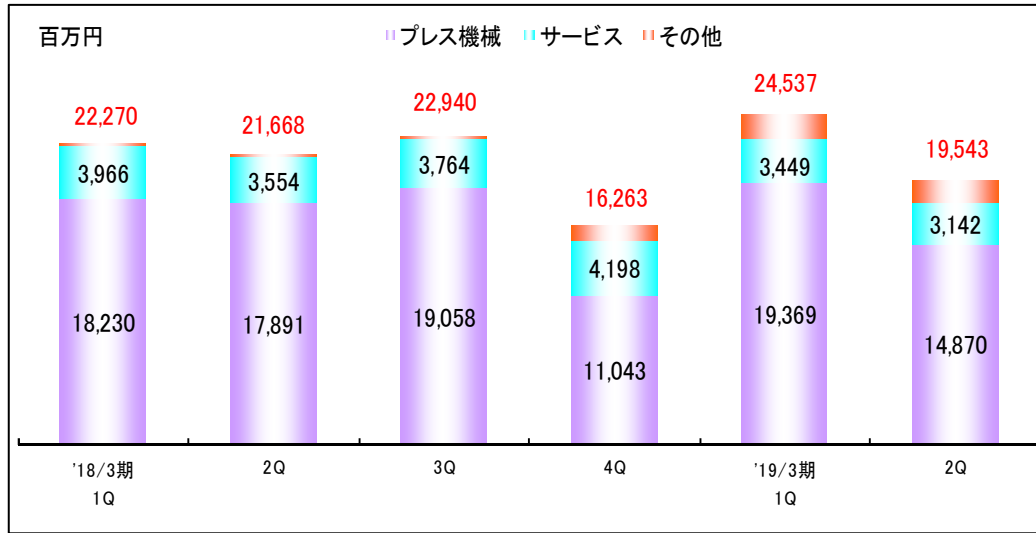
2018/3期 上期

2019/3期 上期

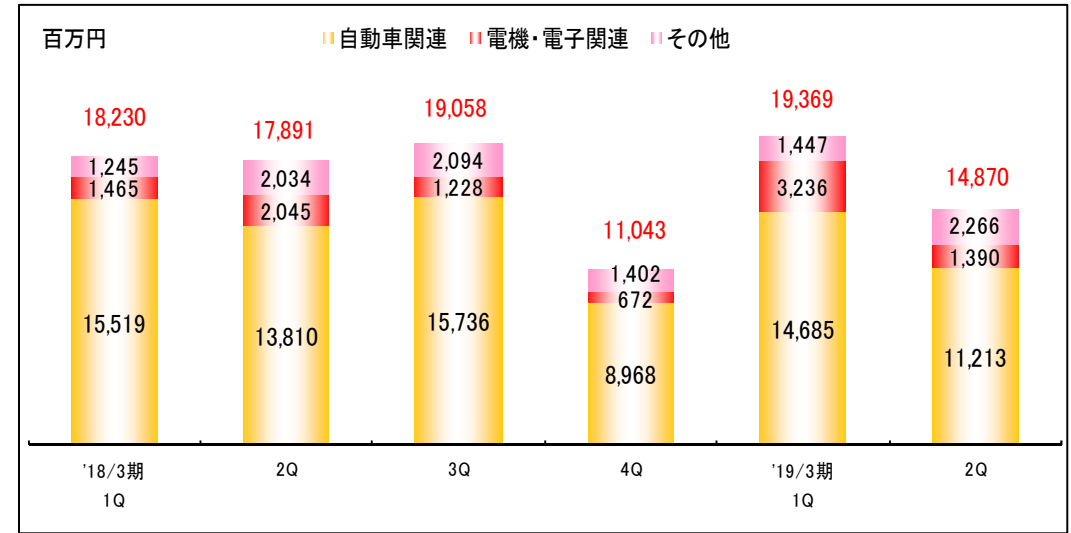
受注高(事業区分別、顧客業種別、所在地別)・受注残高(所在地別) 推移



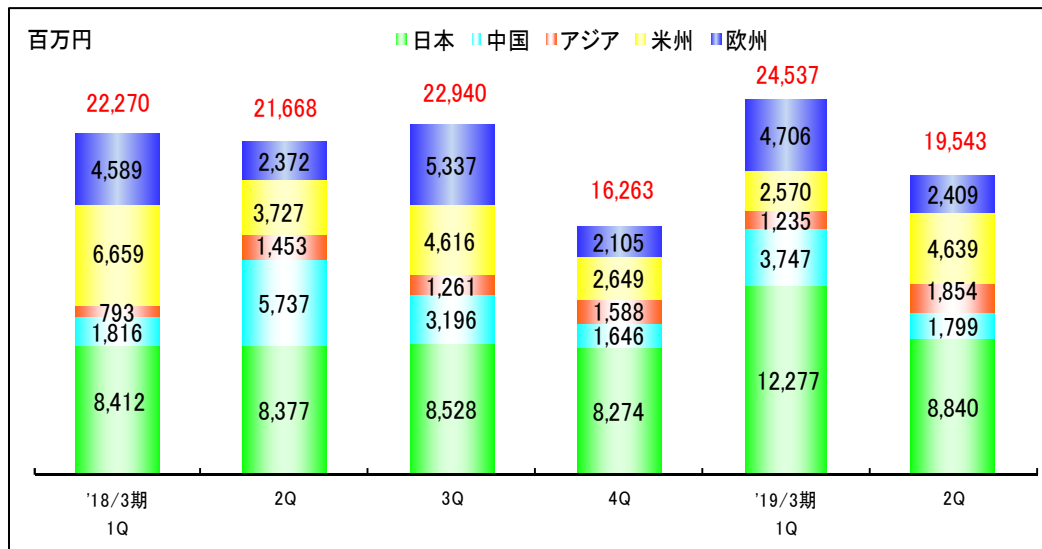
事業区分別 受注高



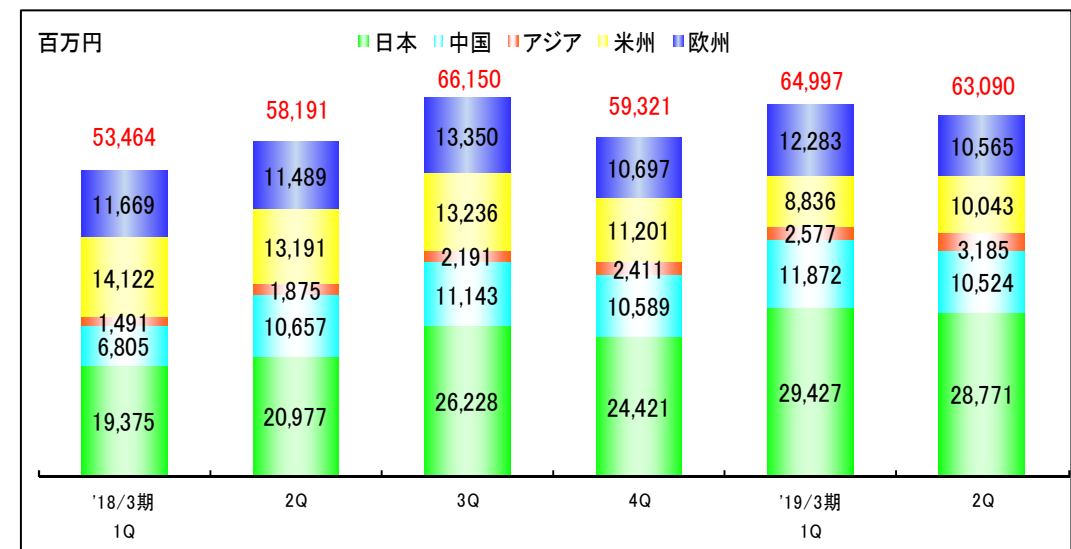
顧客業種別 プレス機械受注高



所在地別 受注高



所在地別 受注残高



受注高(事業区分別、顧客業種別、所在地別)・受注残高(所在地別)



(単位: 百万円)		2017年3月期				2018年3月期				2019年3月期		前期比増減			
		上期		通期(期末)		上期		通期(期末)		上期		増減			
		金額	構成比	金額	構成比	金額	構成比	金額	構成比	金額	構成比	金額	率		
受注高	事業区分別	プレス機械	19,290	74.4%	48,776	77.8%	36,121	82.2%	66,223	79.6%	34,240	77.7%	△ 1,881	△ 5.2%	
		顧客業種内訳	自動車関連	12,572	65.2%	34,868	71.5%	29,330	81.2%	54,034	81.6%	25,898	75.6%	△ 3,431	△ 11.7%
			電機・電子関連	2,256	11.7%	4,893	10.0%	3,511	9.7%	5,412	8.2%	4,626	13.5%	1,115	31.8%
			その他	4,461	23.1%	9,014	18.5%	3,279	9.1%	6,776	10.2%	3,714	10.8%	435	13.3%
		サービス	6,537	25.2%	13,569	21.7%	7,521	17.1%	15,484	18.6%	6,591	15.0%	△ 930	△ 12.4%	
		その他	91	0.4%	309	0.5%	296	0.7%	1,435	1.7%	3,250	7.4%	2,953	996.7%	
	所在地別	日本	10,541	40.7%	22,474	35.9%	16,789	38.2%	33,592	40.4%	21,117	47.9%	4,327	25.8%	
		中国	2,524	9.7%	7,636	12.2%	7,553	17.2%	12,396	14.9%	5,547	12.6%	△ 2,005	△ 26.6%	
		アジア	2,255	8.7%	4,753	7.6%	2,247	5.1%	5,097	6.1%	3,090	7.0%	843	37.5%	
		米州	6,381	24.6%	18,041	28.8%	10,387	23.6%	17,653	21.2%	7,210	16.4%	△ 3,176	△ 30.6%	
		欧州	4,217	16.3%	9,749	15.6%	6,961	15.8%	14,404	17.3%	7,116	16.1%	154	2.2%	
合計		25,919	100.0%	62,655	100.0%	43,939	100.0%	83,143	100.0%	44,081	100.0%	142	0.3%		
受注残高	所在地別	日本	18,029	39.2%	16,562	35.2%	20,977	36.0%	24,421	41.2%	28,771	45.6%	4,349	17.8%	
		中国	5,861	12.7%	6,979	14.9%	10,657	18.3%	10,589	17.9%	10,524	16.7%	△ 64	△ 0.6%	
		アジア	1,819	4.0%	1,559	3.3%	1,875	3.2%	2,411	4.1%	3,185	5.0%	774	32.1%	
		米州	9,931	21.6%	11,928	25.4%	13,191	22.7%	11,201	18.9%	10,043	15.9%	△ 1,158	△ 10.3%	
		欧州	10,388	22.6%	9,956	21.2%	11,489	19.7%	10,697	18.0%	10,565	16.7%	△ 132	△ 1.2%	
	合計		46,029	100.0%	46,986	100.0%	58,191	100.0%	59,321	100.0%	63,090	100.0%	3,769	6.4%	

連結貸借対照表

資産合計

(百万円)

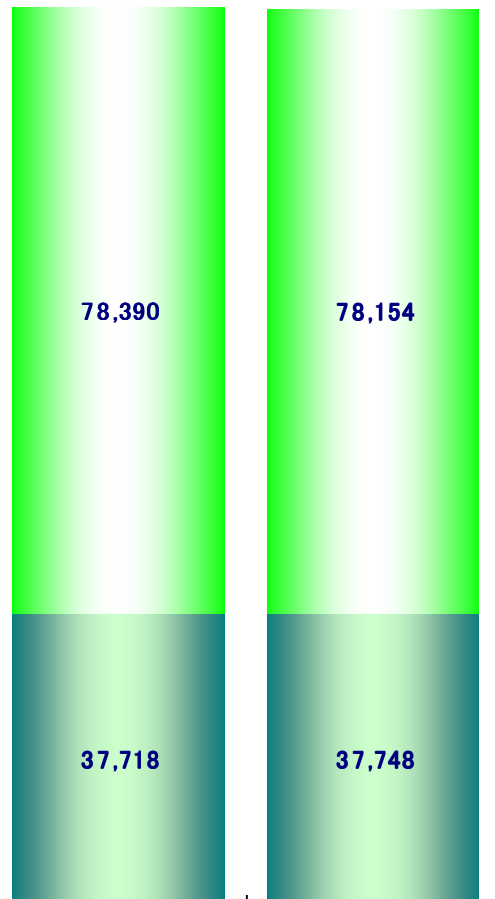
■ 固定資産 ■ 流動資産

対前期末

資産合計 Δ 205

116,108

115,903



流動資産 Δ 236
 現預金 Δ 1,635
 棚卸資産 +1,731
 保険積立金 Δ 551

固定資産 +30

2018/3末

2018/9末

負債・純資産合計

(百万円)

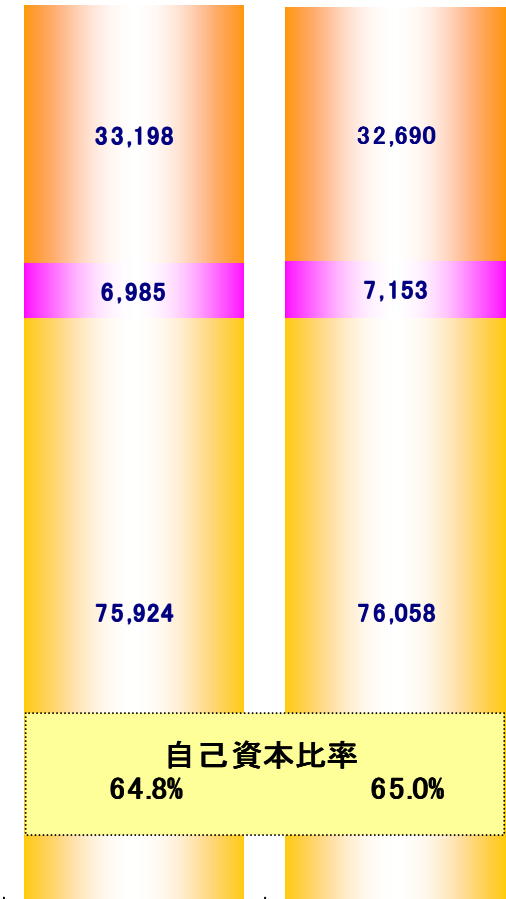
■ 純資産 ■ 固定負債 ■ 流動負債

対前期末

負債合計 Δ 340

116,108

115,903



流動負債 Δ 507
 買掛債務 +1,185
 前受金 Δ 2,034
 その他流動負債 +377

固定負債 +167

純資産合計 +134

自己資本比率
 64.8% 65.0%

2018/3末

2018/9末

2019年3月期 業績予想ハイライト



(単位:百万円)	2018年3月期	2019年3月期			対前期増減		2019/3期 期初予想	対期初予想増減 (修正予想-期初予想)		
		上期実績	下期修正予想	通期修正予想	金額	率		金額	率	
売上高	73,856	40,311	37,689	78,000	4,144	5.6%	78,000	-	-	
売上原価	57,926	33,214	28,686	61,900	3,974	6.9%	61,200	700	1.1%	
売上総利益(粗利)	15,930	7,097	9,003	16,100	170	1.1%	16,800	△ 700	△4.2%	
〈売上総利益率(粗利率)〉	21.6%	17.6%	23.9%	20.6%		(△1.0P)	21.5%		(△0.9P)	
販売費及び一般管理費	9,617	4,762	5,088	9,850	233	2.4%	10,000	△ 150	△1.5%	
営業利益	6,312	2,334	3,916	6,250	△ 62	△ 1.0%	6,800	△ 550	△ 8.1%	
〈営業利益率〉	8.5%	5.8%	10.4%	8.0%		(△0.5P)	8.7%		(△0.7P)	
経常利益	5,927	2,651	3,949	6,600	673	11.3%	6,900	△ 300	△ 4.3%	
税引前利益	6,639	2,505	3,995	6,500	△ 139	△2.1%	6,900	△ 400	△5.8%	
親会社株主に帰属する当期純利益	4,786	1,735	3,165	4,900	114	2.4%	4,900	-	-	
1株当たり配当金	30円	-	-	30円	-	-	30	-	-	
換算レート	1USD=	¥110.92	¥110.34	¥109.66	¥110.00	△0.92	△0.8%	¥106.00	4.00	3.8%
	1EUR=	¥129.67	¥129.89	¥128.11	¥129.00	△0.67	△0.5%	¥129.00	-	-

営業利益増減要因

粗利改善 (ミックス・価格・生産性改善等)	+5.7億
販管費減 (日本リライアンス除く)	+4.5億
日本リライアンス連結影響 (営利)	+1.0億
原材料・外注費増	△ 7.0億
特殊仕様対応コスト等	△ 4.8億
増減	△ 0.6億

概況

増収により過去最高の売上高を目指すも
原価率アップで営業利益は横ばい

売上高: 昨年度来の受注増や、日本リライアンス等の連結効果等により、前年度比5.6%の増収を見込む

売上総利益(粗利): 上記増収効果等により前年度対比増益を見込むが、原材料・外注費の増加や特殊仕様に対する追加工事等により原価率が上昇し、期初の予想を下方修正

営業利益: 上記原価率上昇の影響で期初予想を下方修正。前年度比ほぼ横ばいとなる見込み

経常利益: 昨年度の為替評価損の剥落、積立保険返戻益の計上等により、前年度比増収を見込む

当期純利益: 上記要因に加え、米国の法人税減税の影響もあり、前年度比増益を見込む
当期純利益、1株当たり配当とも期初予想を据え置く

2019年3月期業績予想(受注高・売上高・営業利益)



事業区分別

(単位:百万円)	受注高				売上高			
	2018/3期 実績	2019/3期 予想	増減 (19/3期-18/3期)		2018/3期 実績	2019/3期 予想	増減 (19/3期-18/3期)	
			金額	率			金額	率
プレス	66,223	63,000	△ 3,223	△ 4.9%	56,300	56,000	△ 300	△ 0.5%
サービス	15,484	16,000	516	3.3%	15,430	16,000	570	3.7%
その他	1,435	6,000	4,565	318.1%	2,126	6,000	3,874	182.2%
連結	83,143	85,000	1,857	2.2%	73,856	78,000	4,144	5.6%

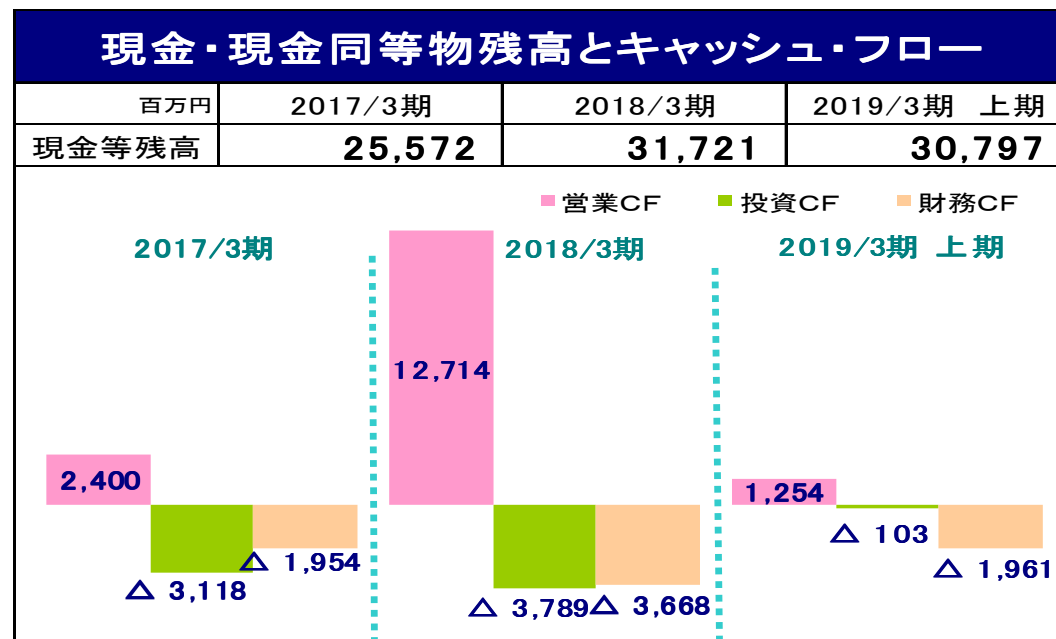
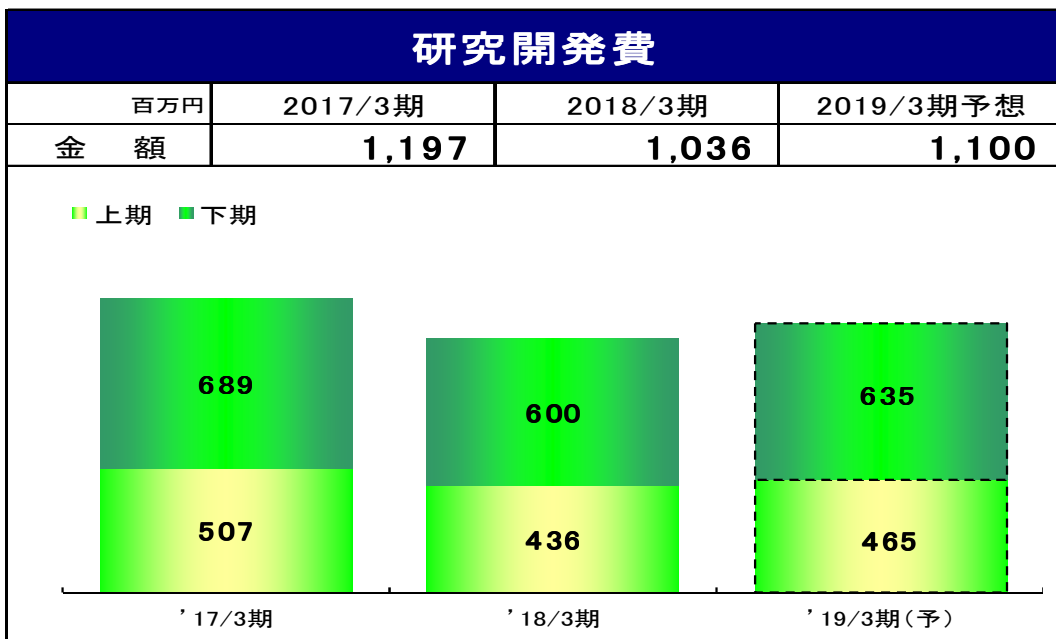
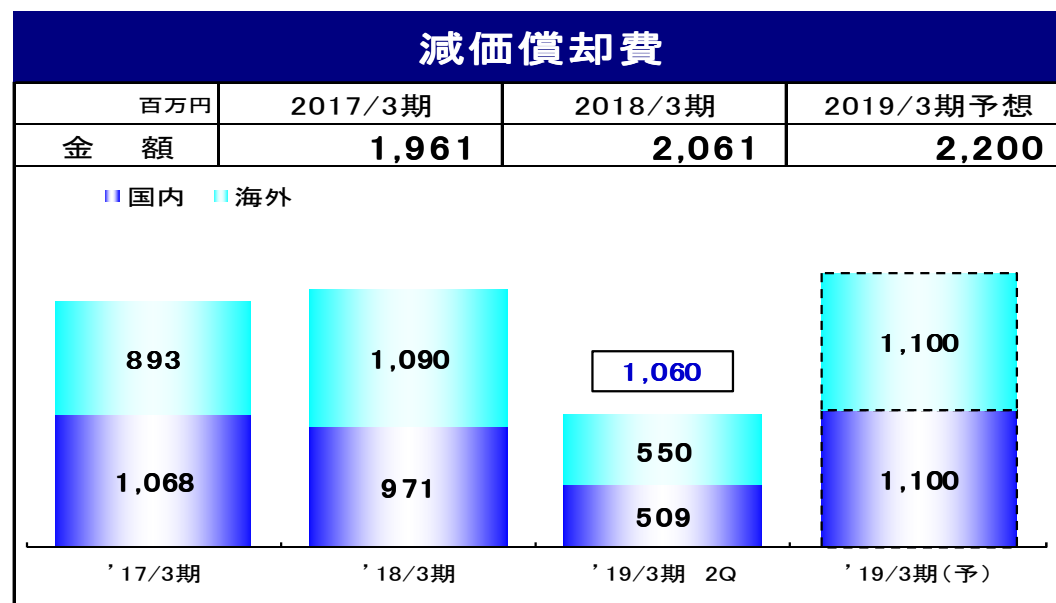
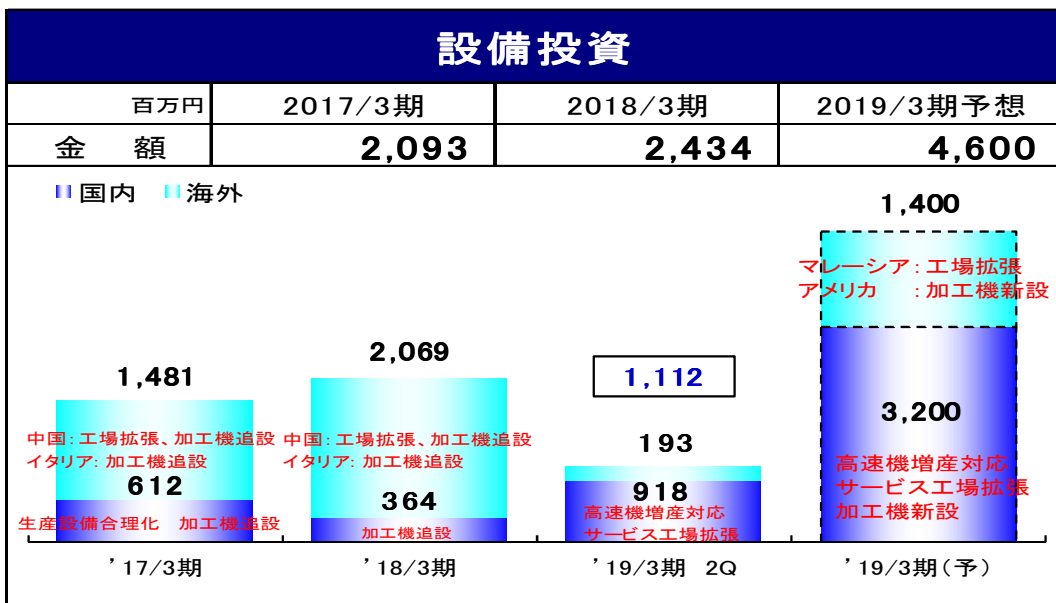
中期経営計画“AIDAプラン523”における事業区分別

(単位:百万円)	売上高				
	2018/3期 実績	2019/3期 予想	増減		
			金額	率	率
プレス	46,106	45,500	58%	△ 606	△ 1.3%
自動機<FA>	12,320	16,000	21%	3,680	29.9%
サービス	15,430	16,500	21%	1,070	6.9%
連結	73,856	78,000	100%	4,144	5.6%

所在地セグメント別

(単位:百万円)	受注高				売上高				営業利益			
	2018/3期 実績	2019/3期 予想	増減 (19/3期-18/3期)		2018/3期 実績	2019/3期 予想	増減 (19/3期-18/3期)		2018/3期 実績	2019/3期 予想	増減 (19/3期-18/3期)	
			金額	率			金額	率			金額	率
日本	33,592	39,000	5,408	16.1%	46,349	52,000	5,651	12.2%	3,462	2,950	△ 512	△ 14.8%
中国	12,396	8,500	△ 3,896	△ 31.4%	9,453	13,000	3,547	37.5%	224	700	476	212.5%
アジア	5,097	6,500	1,403	27.5%	8,803	9,500	697	7.9%	1,595	1,500	△ 95	△ 6.0%
米州	17,653	15,000	△ 2,653	△ 15.0%	18,825	18,800	△ 25	△ 0.1%	1,196	1,000	△ 196	△ 16.4%
欧州	14,404	16,000	1,596	11.1%	14,669	14,300	△ 369	△ 2.5%	127	100	△ 27	△ 21.3%
消去・全社					△ 24,243	△ 29,600	△ 5,357	22.1%	△ 292		292	△ 100.0%
連結	83,143	85,000	1,857	2.2%	73,856	78,000	4,144	5.6%	6,312	6,250	△ 62	△ 1.0%

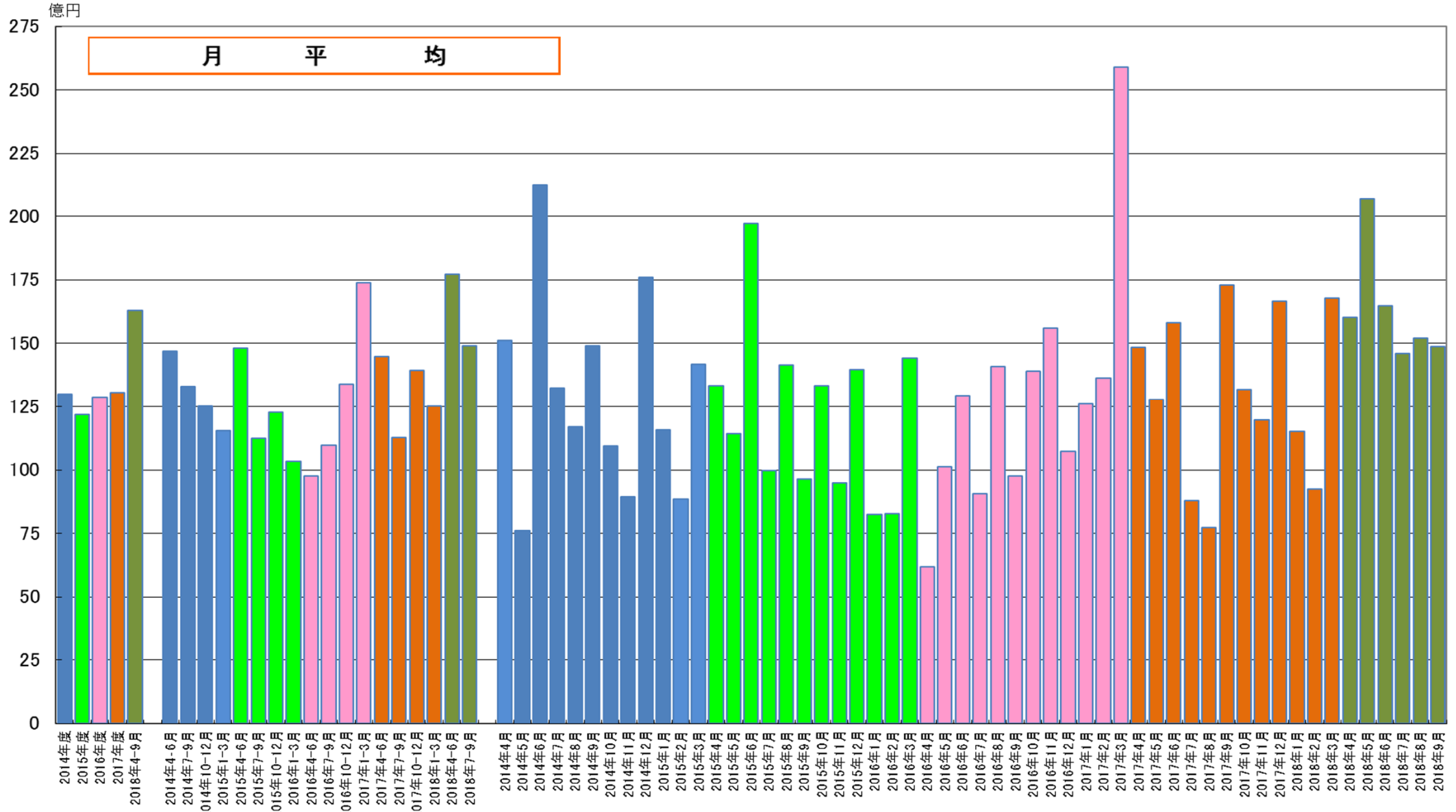
設備投資・減価償却費・研究開発費・CFの推移



(参考) 鍛圧機械製造業(プレス系機械) 受注推移1



プレス系機械： 機械プレス+液圧プレス+鍛造機+自動化装置

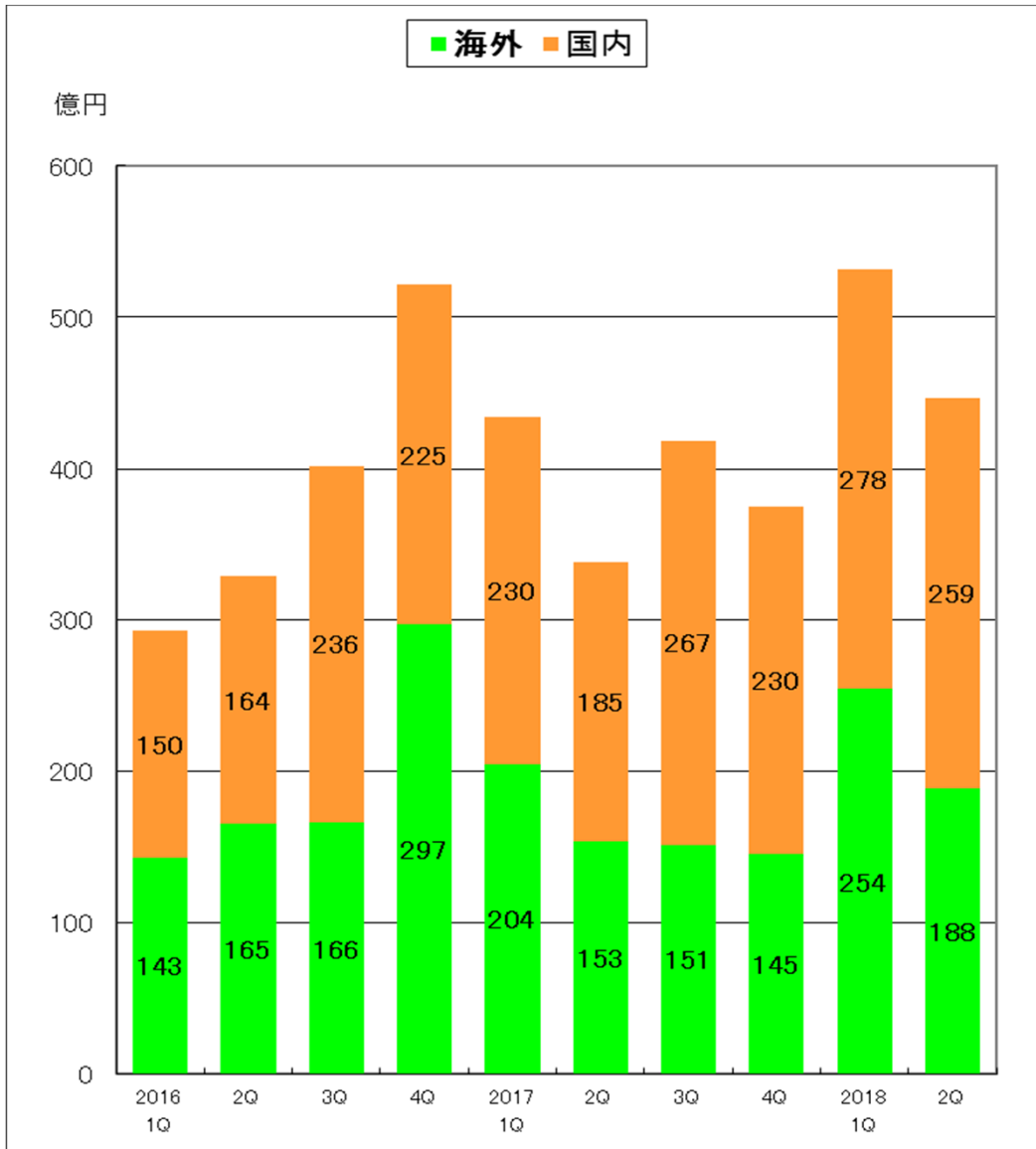


出所：(一社)日本鍛圧機械工業会

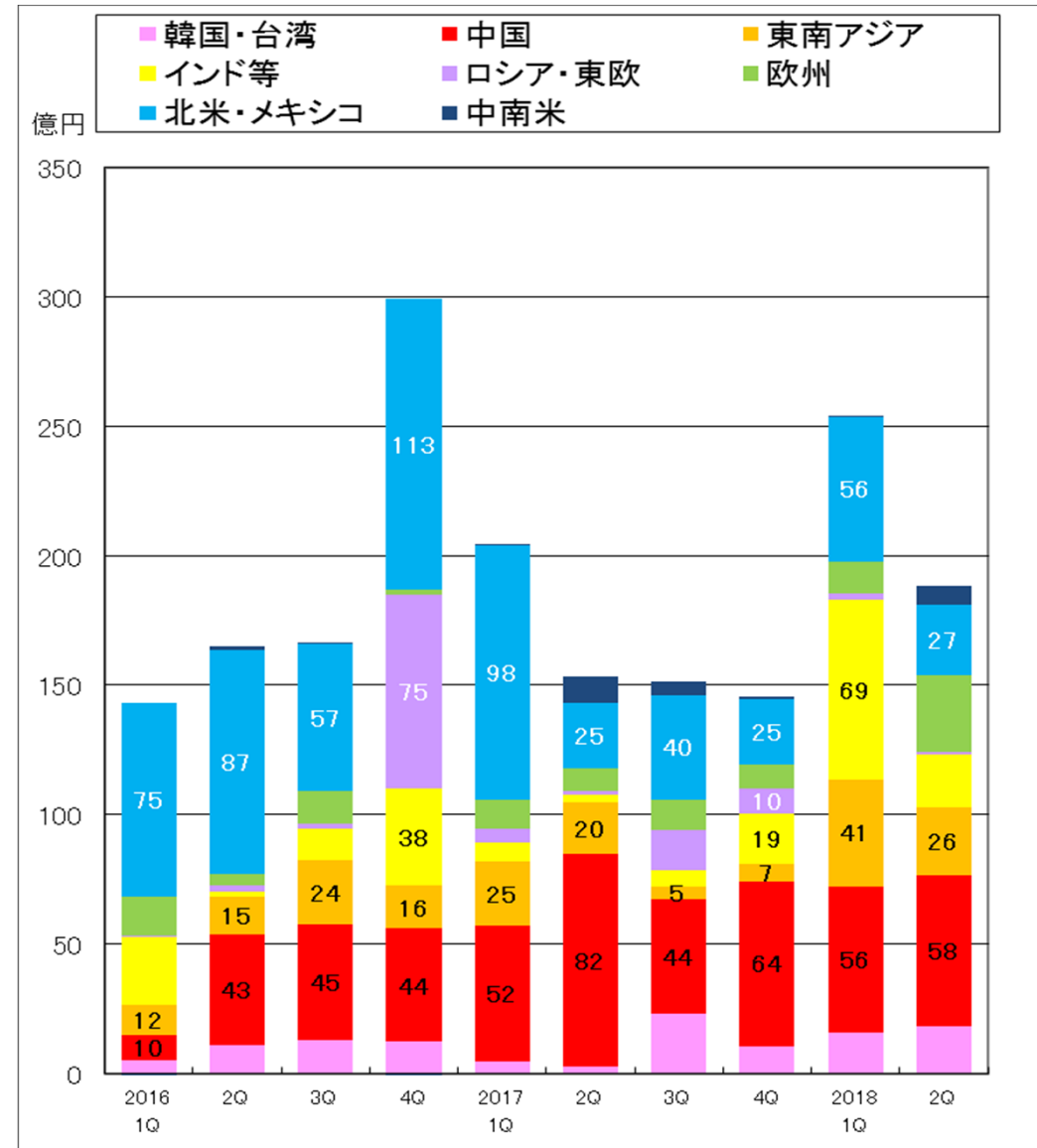
(参考) 鍛圧機械製造業(プレス系機械) 受注推移2



国内・海外 仕向地別



海外向 地域別



当資料取り扱い上の注意点



当資料には将来見通しが含まれております。将来見通しは、現在入手可能な情報から得られた当社の経営者の判断に基づいております。この将来見通しは、仮定または仮定に基づく根拠が含まれており、環境によっては、想定された事実や根拠は実際の結果とは異なる場合があります。

当社または当社の経営者は、将来の結果についての期待または確信を述べていますが、その期待や確信、あるいはそれに近い結果が実際に達成されるという保証はありません。また法令等に別途定めがある場合を除き、当社はいかなる将来見通しも最新のものとする義務を負っておりません。

2018年 11月

アイダエンジニアリング株式会社
代表取締役会長兼社長 会田 仁一