

2019年3月期 第1四半期  
決算説明資料  
(2018年4～6月)

AIDA



# 連結業績ハイライト 《損益概要》



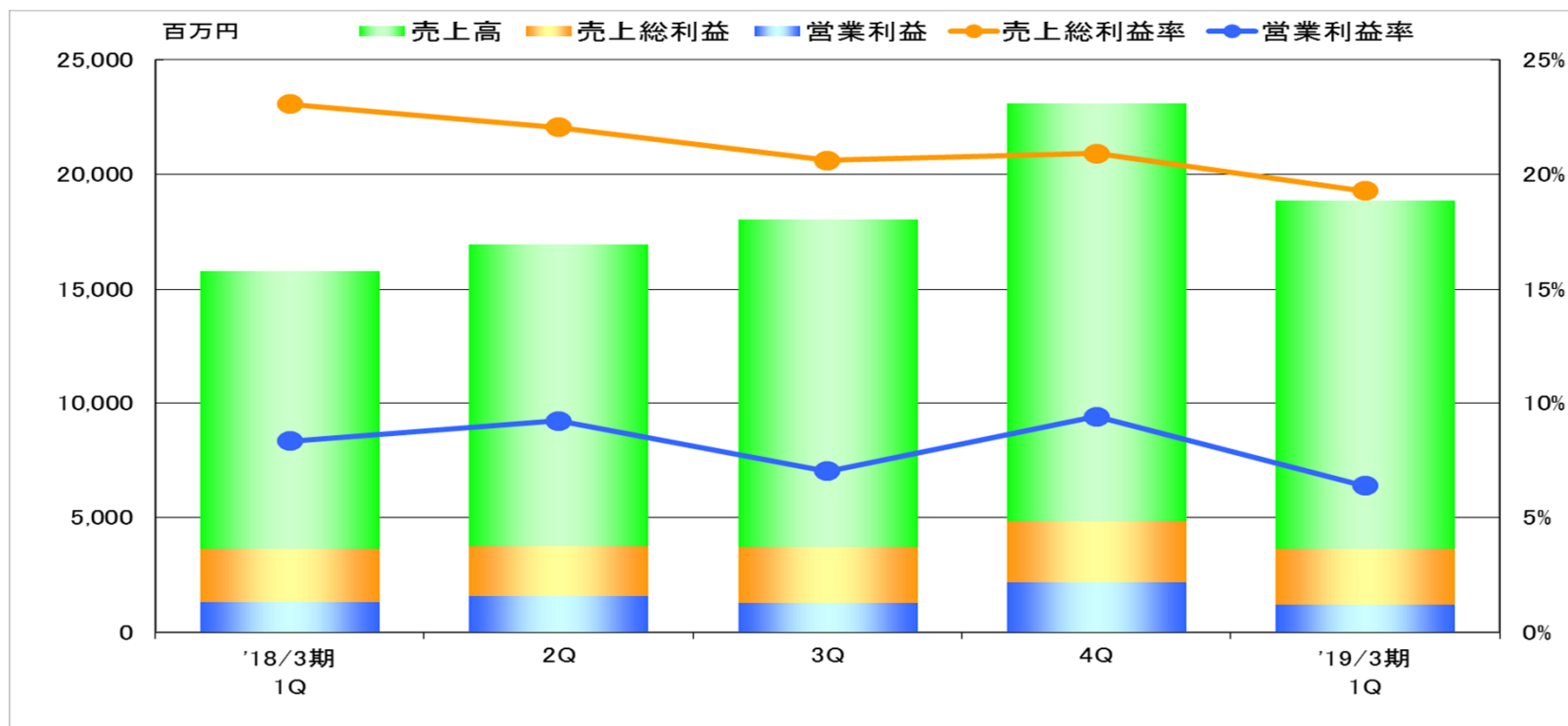
(単位: 百万円)		2018年3月期	2019年3月期	対前年同期比	
		1Q累計実績	1Q累計実績	金額	率
受注高		22,270	24,537	2,267	10.2%
売上高		15,792	18,862	3,069	19.4%
売上原価		12,147	15,224	3,076	25.3%
売上総利益 〈売上総利益率〉		3,644 23.1%	3,637 19.3%	△ 6	△ 0.2% (△ 3.8P)
販売費及び一般管理費		2,329	2,433	104	4.5%
営業利益 〈営業利益率〉		1,315 8.3%	1,203 6.4%	△ 111	△ 8.5% (△ 1.9P)
経常利益		1,259	1,369	110	8.7%
税引前利益		1,259	1,363	104	8.3%
親会社株主に帰属する当期純利益		977	942	△ 34	△ 3.5%
換算レート	1USD=	¥111.17	¥109.14	¥-2.03	-1.8%
	1EUR=	¥122.12	¥130.13	¥8.01	6.6%

## 概況

受注高は四半期ベースで過去最高を記録  
売上伸びるも営業増益ならず

- 受注高: 米州を除く各地域で自動車関連向けプレス受注が伸び、前年同期比10.2%増
- 売上高: 国内外の自動車関連向け売上の増加、日本リライアンス等の新規連結効果等により、前年同期比19.4%増
- 売上総利益(粗利): 増収効果あったが、原材料費や外注費の増加等による粗利率の低下の影響で、粗利は前年同期並みの水準
- 営業利益: 上記のとおり、粗利が伸びなかったことにより、前年同期比8.5%減となった
- 経常利益: 前期に発生した外貨資産の為替評価損の剥落で為替損益が改善し、前年同期比8.7%増
- 当期純利益: マレーシアでの税額控除が剥落したこと等により、前年同期比3.5%減

# 四半期別 売上高・売上総利益・営業利益推移



		2018/3期				2019/3期
		1Q	2Q	3Q	4Q	1Q
	売上高	15,792	16,942	18,028	23,093	18,862
	売上総利益	3,644	3,736	3,718	4,830	3,637
	営業利益	1,315	1,561	1,265	2,170	1,203
	売上総利益率	23.1%	22.1%	20.6%	20.9%	19.3%
	営業利益率	8.3%	9.2%	7.0%	9.4%	6.4%

# 売上高(事業区分別・外部顧客(地域)別・顧客業種別)

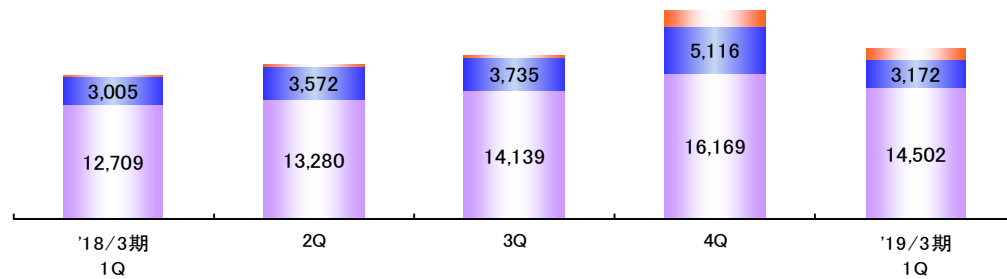


## 事業区分別 売上高

(百万円)	2018/3期 1Q		2019/3期 1Q		増 減	
	金額	構成比	金額	構成比	金額	率
プレス機械	12,709	80.5%	14,502	76.9%	1,792	14.1%
サービス(プレス関連)	3,005	19.0%	3,172	16.8%	166	5.6%
その他	77	0.5%	1,187	6.3%	1,110 ※1	1431.3%
合計	15,792	100.0%	18,862	100.0%	3,069	19.4%

■ プレス機械 ■ サービス ■ その他

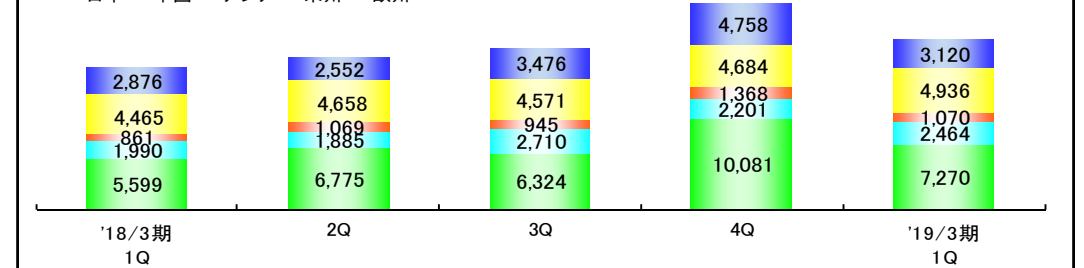
※1 日本リアイアスとRASの新規連結影響1,132百万円を含む



## 外部顧客(地域)別 売上高

(百万円)	2018/3期 1Q		2019/3期 1Q		増 減	
	金額	構成比	金額	構成比	金額	率
日本	5,599	35.5%	7,270	38.5%	1,671	29.9%
中国	1,990	12.6%	2,464	13.1%	474	23.8%
アジア	861	5.5%	1,070	5.7%	208	24.1%
米州	4,465	28.3%	4,936	26.2%	471	10.6%
欧州	2,876	18.2%	3,120	16.5%	244	8.5%
合計	15,792	100.0%	18,862	100.0%	3,069	19.4%

■ 日本 ■ 中国 ■ アジア ■ 米州 ■ 欧州



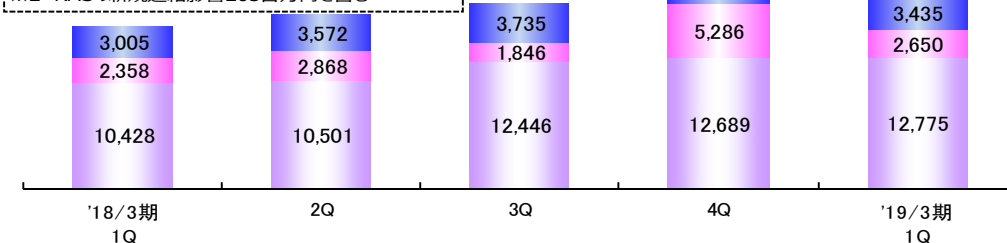
## 中期経営計画“AIDAプラン523”における事業区分別 売上高

(百万円)	2018/3期 1Q		2019/3期 1Q		増 減	
	金額	構成比	金額	構成比	金額	率
プレス機械	10,428	66.0%	12,775	67.7%	2,347	22.5%
自動機<FA>	2,358	14.9%	2,650	14.0%	291 ※1	12.4%
サービス	3,005	19.0%	3,435	16.8%	430 ※2	14.3%
合計	15,792	100.0%	18,862	100.0%	3,069	19.4%

■ プレス機械 ■ 自動機<FA> ■ サービス

※1 日本リアイアスの新規連結影響869百万円を含む

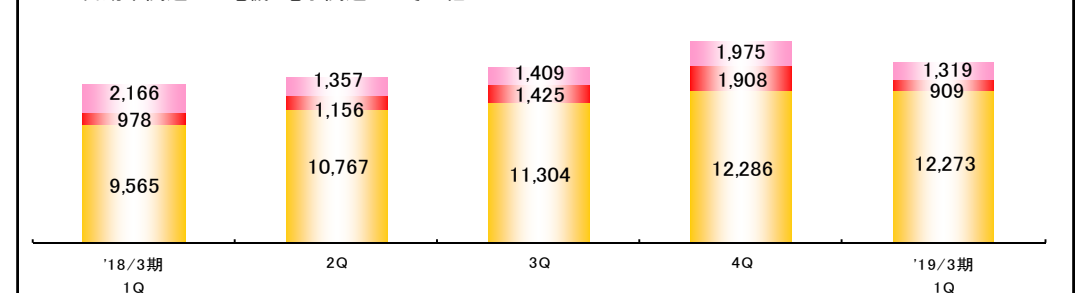
※2 RASの新規連結影響263百万円を含む



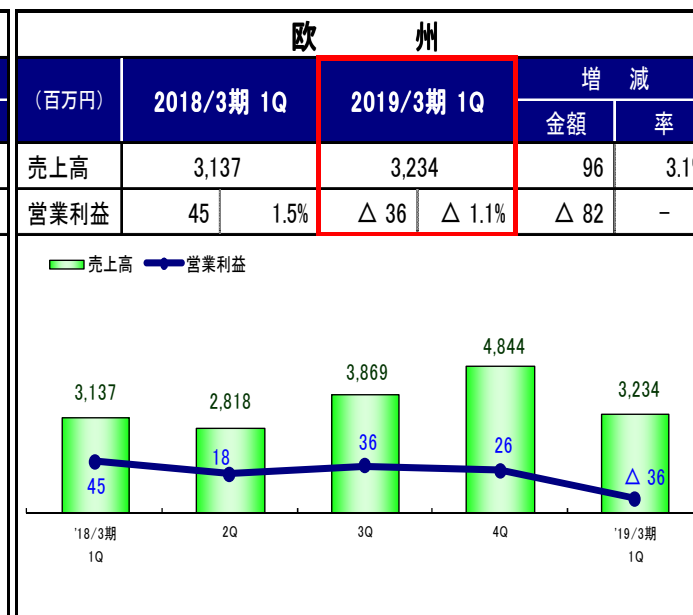
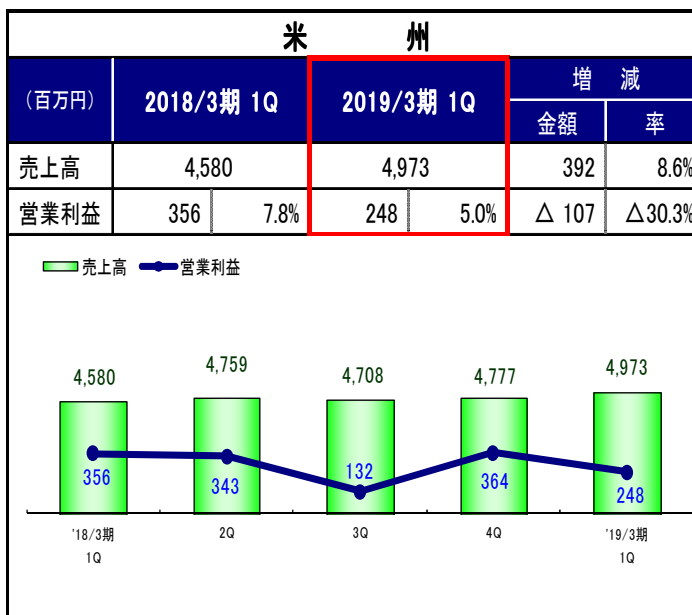
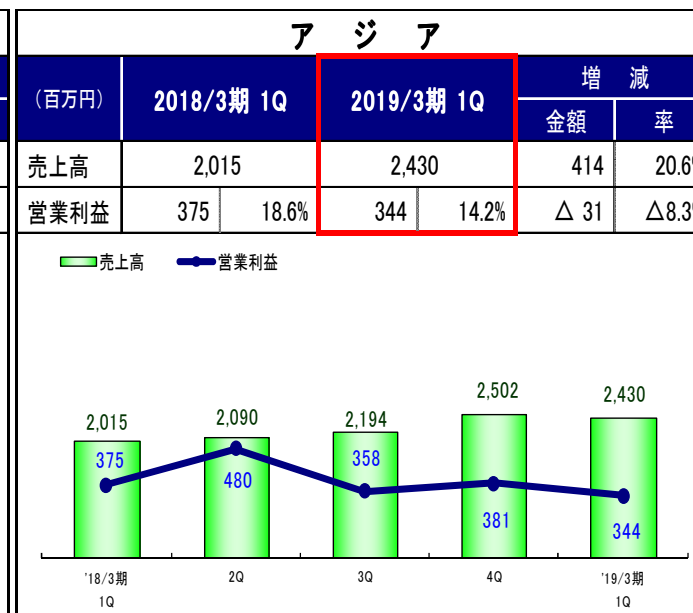
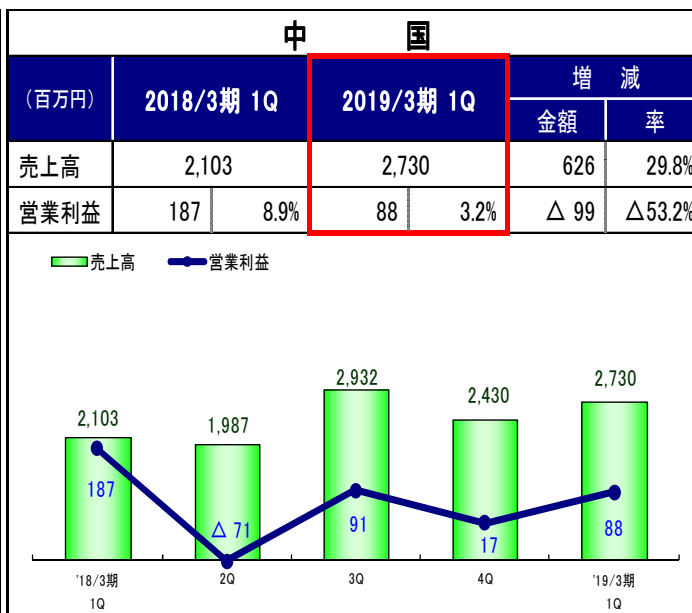
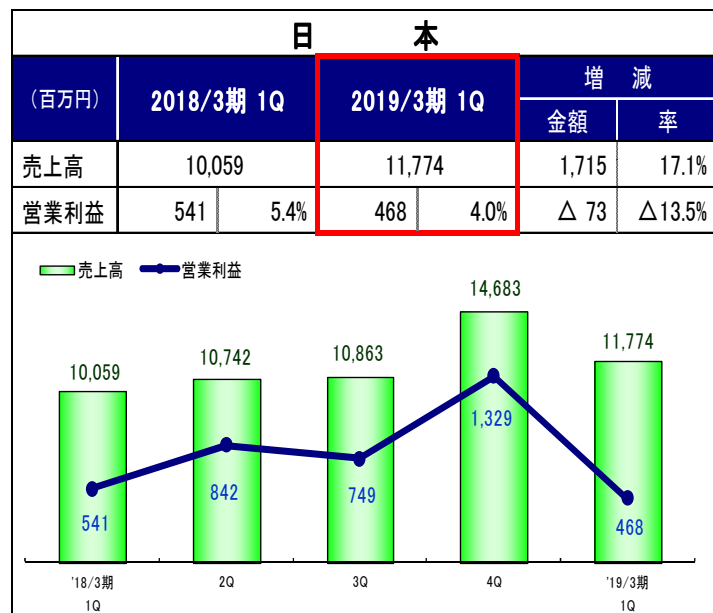
## 顧客業種別 プレス機械売上高

(百万円)	2018/3期 1Q		2019/3期 1Q		増 減	
	金額	構成比	金額	構成比	金額	率
自動車関連	9,565	75.3%	12,273	84.6%	2,707	28.3%
電機・電子関連	978	7.7%	909	6.3%	△ 68	△ 7.0%
その他	2,166	17.0%	1,319	9.1%	△ 846	△ 39.1%
合計	12,709	100.0%	14,502	100.0%	1,792	14.1%

■ 自動車関連 ■ 電機・電子関連 ■ その他



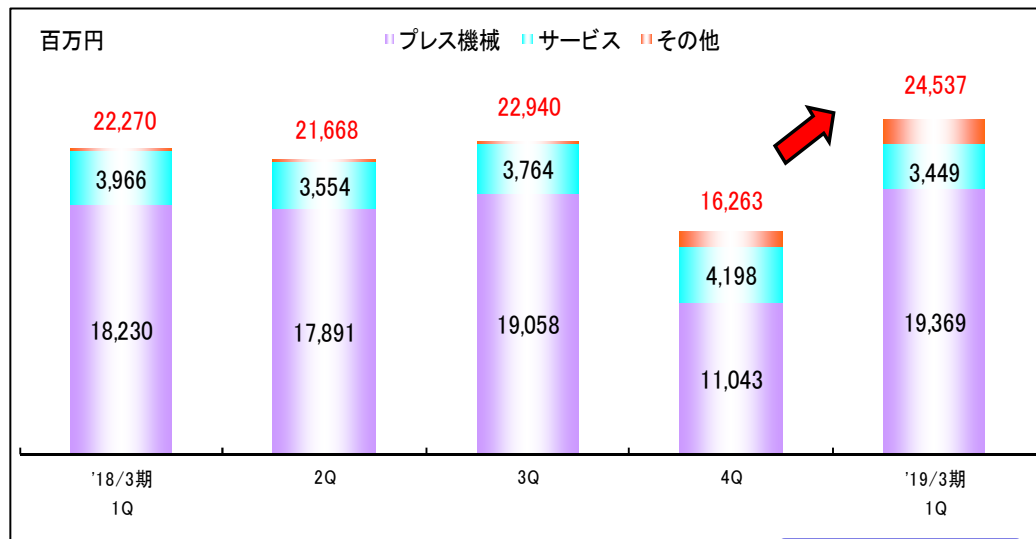
# 売上高・営業利益(所在地セグメント別)



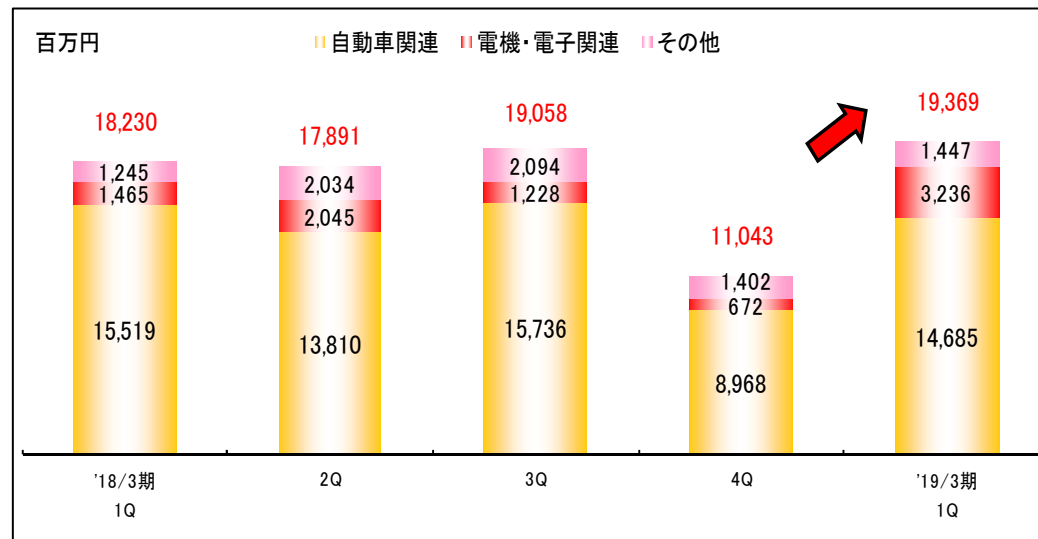
# 受注高(事業区分別、顧客業種別、所在地別)、受注残高(所在地別)



## 事業区分別 受注高

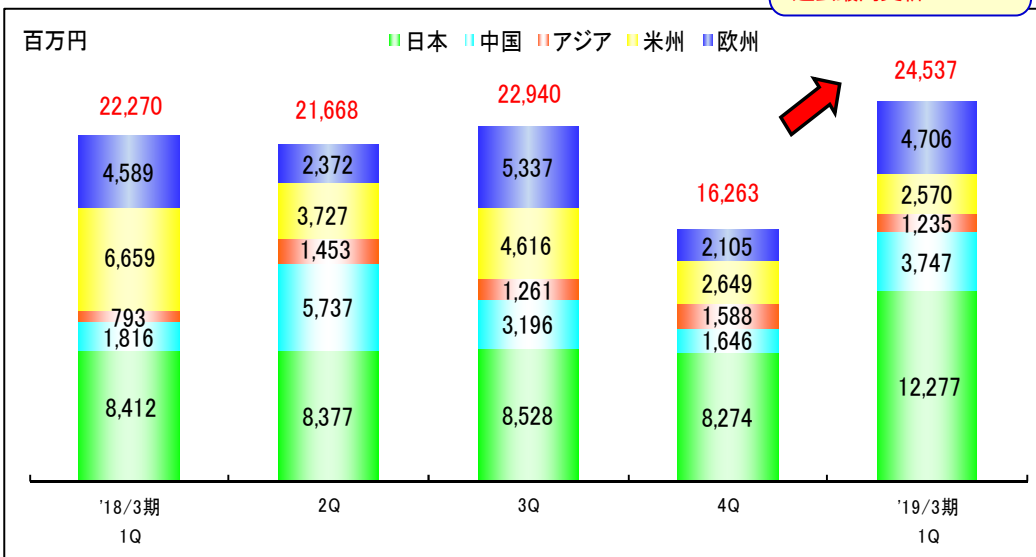


## 顧客業種別 プレス機械受注高



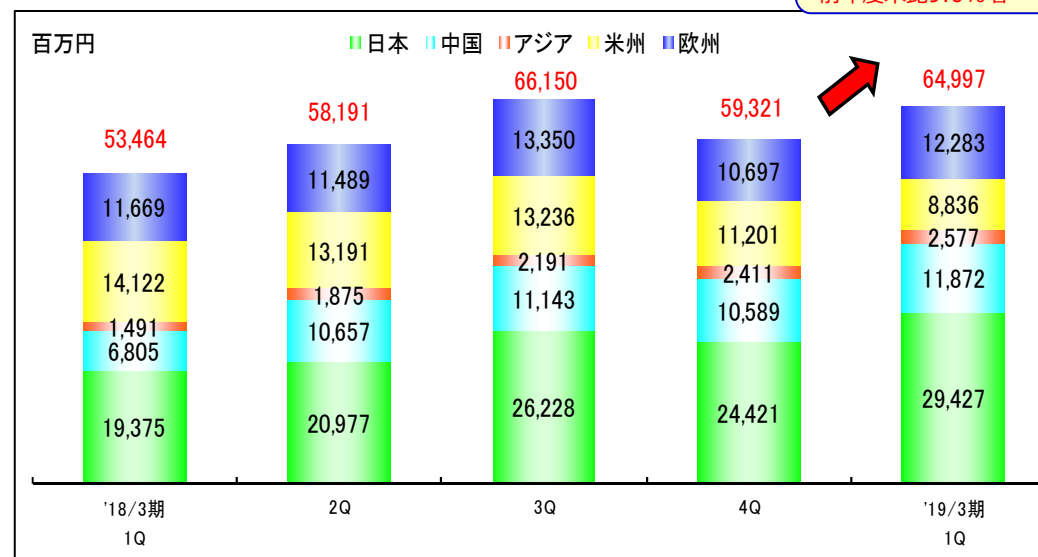
## 所在地別 受注高

受注高四半期実績  
過去最高更新



## 所在地別 受注残高

受注残  
前年度末比9.6%増



# 貸借対照表

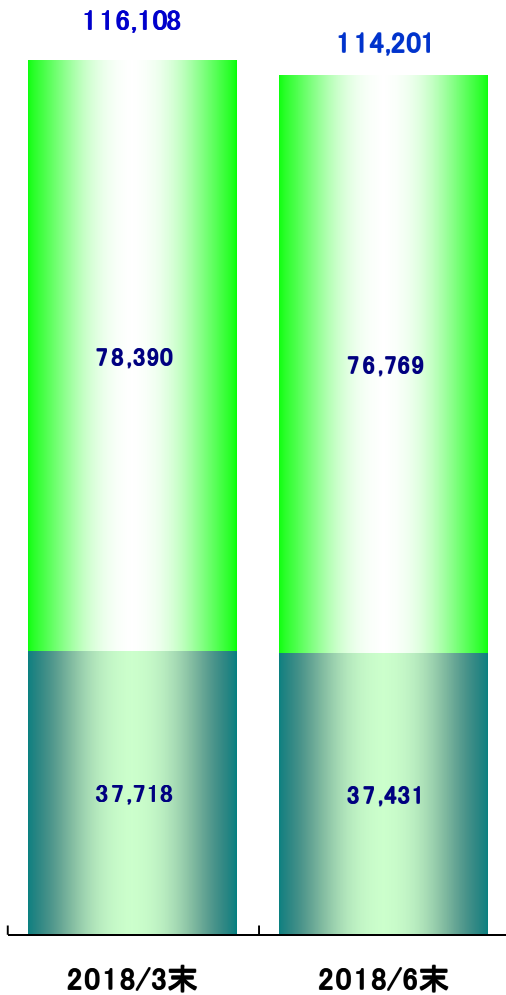
## 資産合計

(百万円)

対前期末

■ 固定資産 ■ 流動資産

**資産合計**  $\Delta$  1,907



**流動資産**  $\Delta$  1,621  
 現預金・有価証券  $\Delta$  2,131  
 売掛債権  $\Delta$  2,028  
 棚卸資産 +1,897

**固定資産**  $\Delta$  286

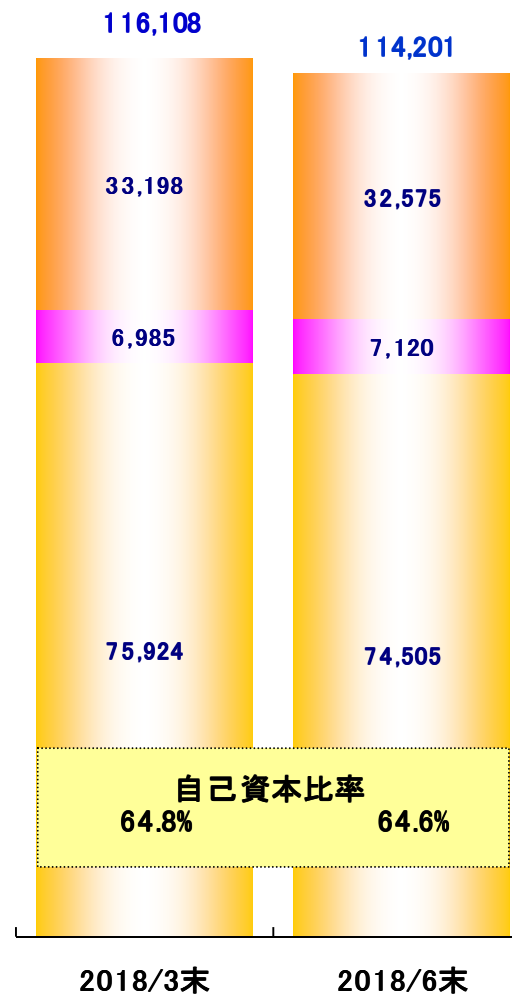
## 負債・純資産合計

(百万円)

対前期末

■ 純資産 ■ 固定負債 ■ 流動負債

**負債合計**  $\Delta$  488



**流動負債**  $\Delta$  623  
 前受金  $\Delta$  744  
 買掛債務 +770  
 未払法人税等  $\Delta$  713

**固定負債** +135

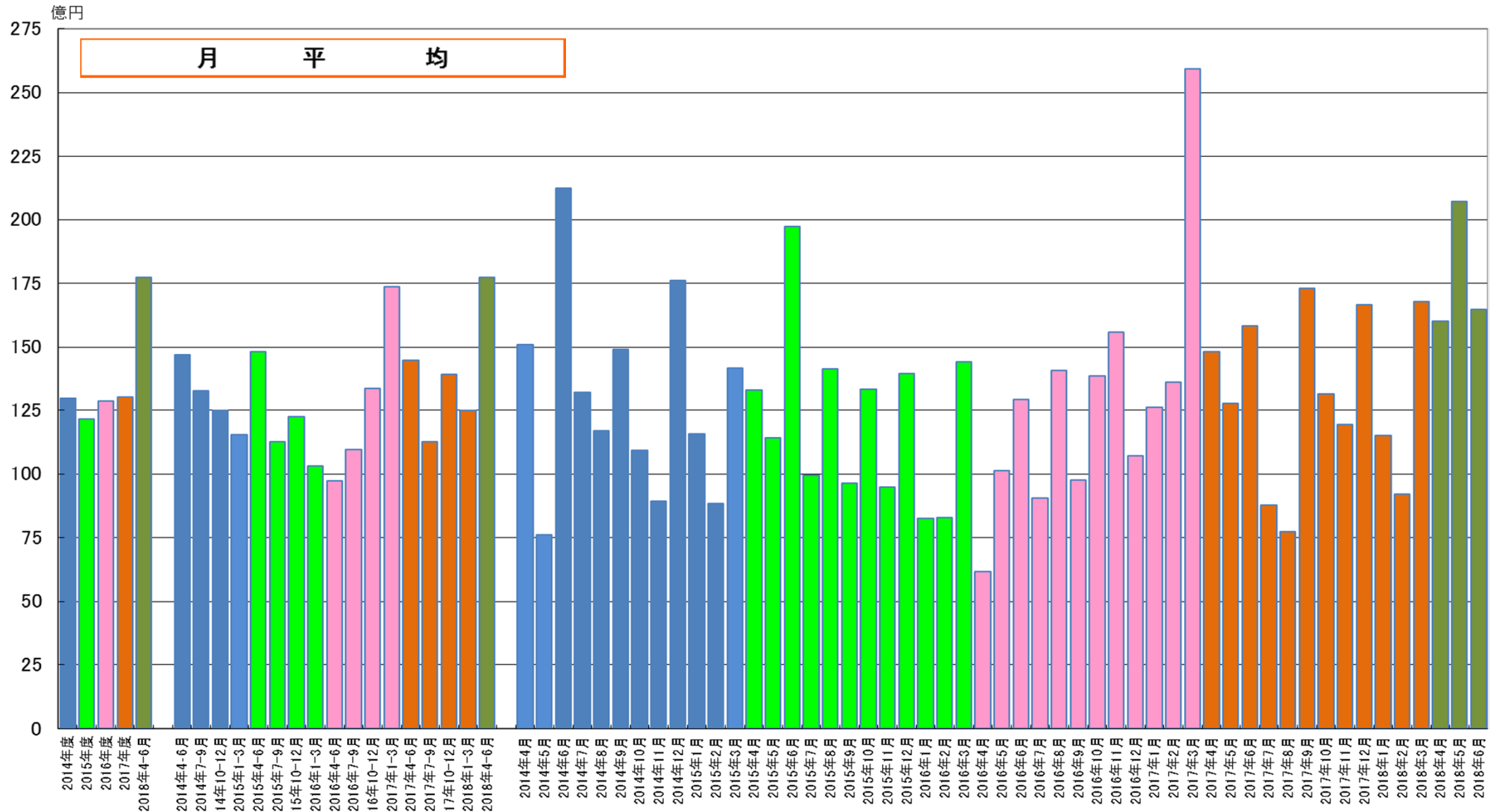
**純資産合計**  $\Delta$  1,419  
 利益剰余金  $\Delta$  1,012

**自己資本比率**  
 64.8%      64.6%

# (参考) 鍛圧機械製造業(プレス系機械) 受注推移1



プレス系機械： 機械プレス+液圧プレス+鍛造機+自動化装置



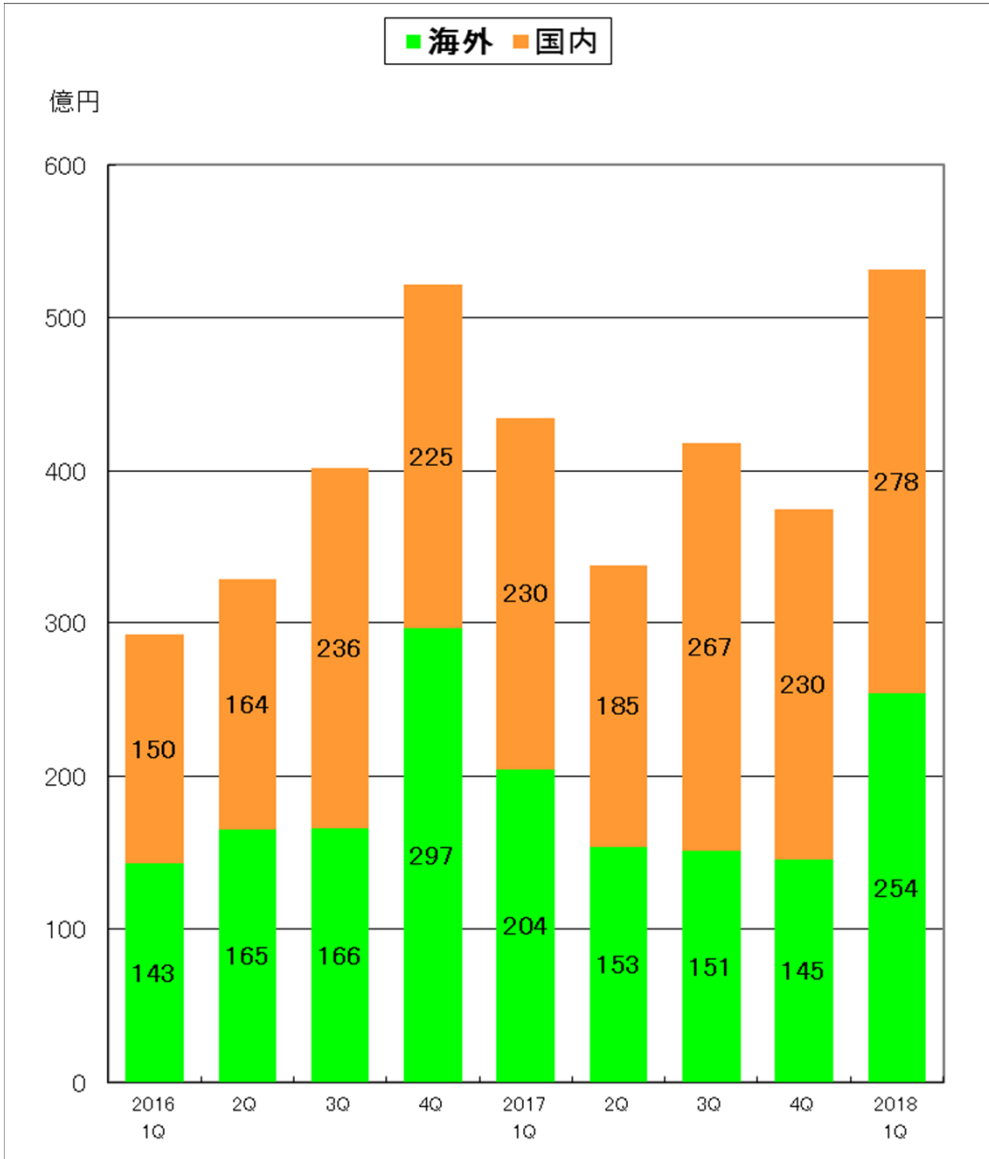
出所：(一社)日本鍛圧機械工業会



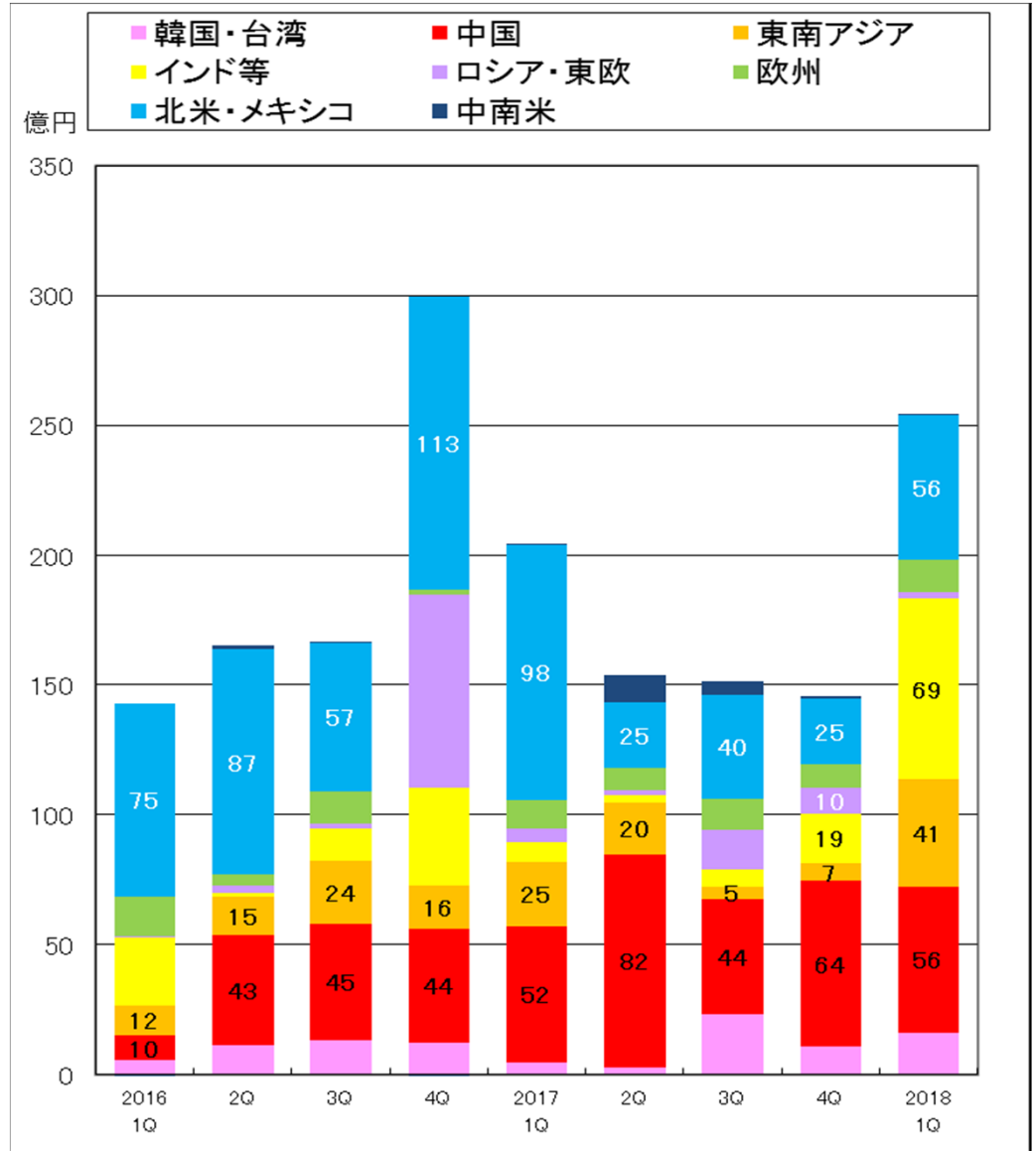
# (参考) 鍛圧機械製造業(プレス系機械) 受注推移2



プレス系機械受注 仕向地別



プレス系機械受注 海外向 地域内訳



# 当資料取り扱い上の注意点



当資料には将来見通しが含まれております。将来見通しは、現在入手可能な情報から得られた当社の経営者の判断に基づいております。この将来見通しは、仮定または仮定に基づく根拠が含まれており、環境によっては、想定された事実や根拠は実際の結果とは異なる場合があります。

当社または当社の経営者は、将来の結果についての期待または確信を述べていますが、その期待や確信、あるいはそれに近い結果が実際に達成されるという保証はありません。また法令等に別途定めがある場合を除き、当社はいかなる将来見通しも最新のものとする義務を負っておりません。

2018年 8月

アイダエンジニアリング株式会社  
代表取締役会長兼社長 会田 仁一